

### บทที่ 3

#### ผลการติดตามตรวจสอบคุณภาพสิ่งแวดล้อม

การติดตามตรวจสอบคุณภาพสิ่งแวดล้อม โครงการ เรฟเฟอร์เรนซ์ เอกมัย (ระยงก่อสร้ง) บรุษ เอสซี ซีดี1 จักัด ระหว่งเดือน ธันวาคม พ.ศ.2567 - มิถุนายน พ.ศ.2568 ประกอบด้วยคุณภาพอากาศในบรรยากาศโดยทั่วไป ระดับเสียงโดยทั่วไป ระดับเสียงรบกวน ความ สั่นสะเทือน และคุณภาพน้ำทั้ง ดำเนินการตรวจวัดคุณภาพสิ่งแวดล้อมโดยบรุษ เอส.พี.เจ. โซแอนติฟิค จักัด

##### 3.1 วัตถุประสงค์

- 1) เพื่อดูติดตามตรวจสอบคุณภาพสิ่งแวดล้อมตามข้อกำหนดในมาตรการติดตามตรวจสอบคุณภาพสิ่งแวดล้อมในรายงานการ วิเคราะห์ผลกระทบสิ่งแวดล้อม
- 2) เพื่อนำผลการติดตามตรวจสอบคุณภาพสิ่งแวดล้อมไปเปรียบเทียบกับเกณฑ์มาตรฐาน และนำไปกำหนดเป็นแนวทางใน การวางแผนการจัดการด้านสิ่งแวดล้อมของโครงการต่อไป
- 3) เพื่อเป็นข้อมูลเฝ้าระวังผลกระทบต่อชุมชนบริเวณใกล้เคียงโครงการ

##### 3.2 ผลการปฏิบัติตามมาตรการติดตามตรวจสอบคุณภาพสิ่งแวดล้อม

การดำเนินงานตามมาตรการติดตามตรวจสอบคุณภาพสิ่งแวดล้อม ตามที่เสนอในรายงานการวิเคราะห์ผลกระทบสิ่งแวดล้อมที่ ผ่านความเห็นชอบจากสำนักงานนโยบายและแผนทรัพยากรธรรมชาติ ตามหนังสือเห็นชอบเลขที่ ทส.1009.5/23400 ลงวันที่ 9 ธันวาคม 2567 โดยมีวิธีตรวจวัดคุณภาพสิ่งแวดล้อมของโครงการ และสำรวจข้อมูลการดำเนินงานของโครงการในระหว่งเดือนธันวาคม พ.ศ.2567 - มิถุนายน พ.ศ.2568 สรุปได้ดังตารางที่ 3-1

ตารางที่ 3-1   สรุปมาตรการติดตามตรวจสอบผลกระทบสิ่งแวดล้อม โครงการ เรฟเฟอเรนซ์ เอกมัย บริษัท เอสซี ซีดี1 จำกัด  
ระหว่างเดือนธันวาคม พ.ศ.2567 - มิถุนายน พ.ศ.2568

ผลกระทบสิ่งแวดล้อม	พารามิเตอร์ที่ใช้ติดตามตรวจสอบ	วิธีวิเคราะห์/ตรวจวัด	ตำแหน่ง/สถานีติดตามตรวจสอบ	ความถี่	ผลการปฏิบัติตามมาตรการ	เอกสารและรูปภาพประกอบมาตรการฯ
1.ทรัพยากรสิ่งแวดล้อมทางกายภาพ 1.1 สภาพภูมิประเทศ	ความเป้นระเบียบเรียบร้อย	ตรวจสอบโดยเจ้าหน้าที่	พื้นที่ก่อสร้าง	สัปดาห์ละ 1 ครั้งตลอดระยะเวลาก่อสร้าง	โครงการมอบหมายให้เจ้าหน้าที่ประจำโครงการคอยตรวจสอบความเป็นระเบียบเรียบร้อยและความมั่นคงแข็งแรงของรั้วโดยรอบพื้นที่โครงการอยู่ประจำสม่ำเสมอ	ภาคผนวก ฉ1 (รูปที่ 6)
	ความมั่นคงแข็งแรง		รั้วโดยรอบพื้นที่โครงการ			
	ความมั่นคงแข็งแรง		ป้ายประชาสัมพันธ์			

ตารางที่ 3-1 สรุปมาตรการติดตามตรวจสอบผลกระทบสิ่งแวดล้อม โครงการ เรฟเฟอเรนซ์ เอกมัย บริษัท เอสซี ซีดี1 จำกัด  
ระหว่างเดือนธันวาคม พ.ศ.2567 - มิถุนายน พ.ศ.2568

ผลกระทบสิ่งแวดล้อม	พารามิเตอร์ที่ใช้ติดตามตรวจสอบ	วิธีวิเคราะห์/ตรวจวัด	ตำแหน่ง/สถานที่ติดตามตรวจสอบ	ความถี่	ผลการปฏิบัติตามมาตรการ	เอกสารและรูปภาพประกอบมาตรการฯ
1.2 คุณภาพอากาศ 1) ฝุ่นละออง	ความมั่นคงแข็งแรง Mesh Sheet	ตรวจสอบโดยเจ้าหน้าที่	ภายในพื้นที่โครงการ	สัปดาห์ละ 2 ครั้ง	โครงการมอบหมายให้เจ้าหน้าที่ประจำโครงการคอยตรวจสอบความเป็นระเบียบเรียบร้อยและความมั่นคงแข็งแรงของรั้วโดยรอบพื้นที่โครงการอยู่ประจำสม่ำเสมอ	ภาคผนวก ฉ1 (รูปที่ 6)
	- ปริมาณฝุ่นละอองขนาดไม่เกิน 100 ไมครอน (TSP) - ปริมาณฝุ่นละอองขนาดไม่เกิน 10 ไมครอน (PM <sub>10</sub> )	- เก็บและวิเคราะห์ตัวอย่างด้วยวิธี Gravimetric	1. ภายในพื้นที่โครงการ ช่วงกิจกรรมก่อสร้างฐานราก 2. ช่วงกิจกรรมก่อสร้างอื่นๆ 2.1 ภายในพื้นที่อาคารชุดพักอาศัย ริอีมี เอกมัย เอสเตท	ทุกวัน และรายงานผลการตรวจวัดต่อสำนักงานเขตวัฒนาทุกสัปดาห์  เดือนละ 1 ครั้ง 3 วันต่อเนื่อง (รวมวันเสาร์ที่ทำการก่อสร้าง) และรายงานผลการตรวจวัดต่อสำนักงานเขตวัฒนาทุกเดือนตลอดระยะเวลาการก่อสร้าง	เจ้าของโครงการดำเนินการจัดจ้าง บริษัท เอส.พี.เจ.ไซแอนติฟิค จำกัด ทำการตรวจวัดคุณภาพอากาศในบรรยากาศภายในพื้นที่ก่อสร้าง และภายในพื้นที่ตรวจวัดทุกวัน และอาคารชุดพักอาศัย ริอีมี เอกมัย เอสเตท ซึ่ง TSP PM <sub>10</sub> ทำการตรวจวัดทุกวัน CO, NO <sub>2</sub> , SO <sub>2</sub> และ HC โดยทำการตรวจวัดเดือนละ 1 ครั้ง (ครั้งละ 3 วันต่อเนื่อง)	ภาคผนวก ค
	ปริมาณฝุ่นละอองขนาดไม่เกิน 10 ไมครอน (PM <sub>10</sub> )	ระบบติดตามตรวจสอบคุณภาพสิ่งแวดล้อมแบบเรียลไทม์	ภายในพื้นที่โครงการ/บริเวณด้านหน้าโครงการ	เรียลไทม์ผ่านหน้าจอแสดงผลทุกวันตลอดระยะเวลาการก่อสร้าง	ทางโครงการมีการติดตั้งจอแสดงผลเรียลไทม์บริเวณด้านหน้าโครงการตลอดช่วงเวลาการก่อสร้าง	ภาคผนวก ฉ1 (รูปที่ 28)

**ตารางที่ 3-1** สรุปมาตรการติดตามตรวจสอบผลกระทบสิ่งแวดล้อม โครงการ เรฟเฟอเรนซ์ เอกมัย บริษัท เอสซี ซีดี1 จำกัด  
ระหว่างเดือนธันวาคม พ.ศ.2567 - มิถุนายน พ.ศ.2568

ผลกระทบสิ่งแวดล้อม	พารามิเตอร์ที่ใช้ติดตามตรวจสอบ	วิธีวิเคราะห์/ตรวจวัด	ตำแหน่ง/สถานีติดตามตรวจสอบ	ความถี่	ผลการปฏิบัติตามมาตรการ	เอกสารและรูปภาพประกอบมาตรการฯ
1.2 คุณภาพอากาศ 1) ฝุ่นละออง (ต่อ)	ปริมาณฝุ่นละอองขนาดไม่เกิน 2.5 ไมครอน (PM <sub>2.5</sub> )	ระบบติดตามตรวจสอบคุณภาพสิ่งแวดล้อมแบบเรียลไทม์	ภายในพื้นที่โครงการ/บริเวณด้านหน้าโครงการ	ทุกวันตลอดระยะเวลาก่อสร้าง	ทางโครงการมีการติดตั้งจอแสดงผลเรียลไทม์บริเวณด้านหน้าโครงการตลอดช่วงเวลาก่อสร้าง	ภาคผนวก ฉ1 (รูปที่ 28)
	ความเสียหาย/ผลกระทบหรือเรื่องร้องเรียนจากผู้ที่ได้รับผลกระทบ	ติดตั้งกล่องรับความคิดเห็นบริเวณป้อมยาม	ผู้ที่อยู่อาศัยข้างเคียงพื้นที่ก่อสร้างโครงการ		ทางโครงการได้มีการติดตั้งกล่องรับความคิดเห็นไว้บริเวณป้อมยามหากมีเรื่องร้องเรียนเกิดขึ้นทางโครงการดำเนินการแก้ไขโดยทันที	ภาคผนวก ฉ1 (รูปที่ 4)

**ตารางที่ 3-1** สรุปมาตรการติดตามตรวจสอบผลกระทบสิ่งแวดล้อม โครงการ เรฟเฟอเรนซ์ เอกมัย บริษัท เอสซี ซีดี1 จำกัด  
ระหว่างเดือนธันวาคม พ.ศ.2567 - มิถุนายน พ.ศ.2568

ผลกระทบสิ่งแวดล้อม	พารามิเตอร์ที่ใช้ติดตามตรวจสอบ	วิธีวิเคราะห์/ตรวจวัด	ตำแหน่ง/สถานีติดตามตรวจสอบ	ความถี่	ผลการปฏิบัติตามมาตรการ	เอกสารและรูปภาพประกอบมาตรการฯ
1.2 คุณภาพอากาศ 2) มลพิษทางอากาศ	ความเข้มข้นก๊าซคาร์บอนมอนนอกไซด์ (CO)	เก็บและวิเคราะห์ตัวอย่างด้วยวิธี Non-dispersive Infrared Detection	- ภายในพื้นที่โครงการ - ภายในพื้นที่อาคารชุดพักอาศัย ริอีม เอกมัย เอสเตท	เดือนละ 1 ครั้ง 3 วันต่อเนื่อง (รวมวันเสาร์ที่ทำการก่อสร้าง) และรายงานผลการตรวจวัดต่อสำนักงานเขตวัฒนาทุกเดือนตลอดระยะเวลาการก่อสร้าง	เจ้าของโครงการดำเนินการจัดจ้างบริษัท เอส.พี.เจ.โซแอนติฟิค จำกัด ทำการตรวจวัดคุณภาพอากาศในบรรยากาศ ภายในพื้นที่ก่อสร้าง และภายในพื้นที่ตรวจวัดทุกวัน และอาคารชุดพักอาศัย ริอี เอกมัย เอสเตท ซึ่ง TSP, PM <sub>10</sub> ทำการตรวจวัดทุกวัน CO, NO <sub>2</sub> , SO <sub>2</sub> และ HC โดยทำการตรวจวัดเดือนละ 1 ครั้ง (ครั้งละ 3 วันต่อเนื่อง)	ภาคผนวก ค
	สารประกอบไฮโดรคาร์บอน (HC)	เก็บและวิเคราะห์ตัวอย่างด้วยวิธี Flame Ionization Detection Method				
	ความเข้มข้นก๊าซไนโตรเจนไดออกไซด์ (NO <sub>2</sub> )	เก็บและวิเคราะห์ตัวอย่างด้วยวิธี Chemiluminescence				
	ความเข้มข้นก๊าซซัลเฟอร์ไดออกไซด์ (SO <sub>2</sub> )	เก็บและวิเคราะห์ตัวอย่างด้วยวิธี Pararosaniline				

**ตารางที่ 3-1** สรุปมาตรการติดตามตรวจสอบผลกระทบสิ่งแวดล้อม โครงการ เรฟเฟอเรนซ์ เอกมัย บริษัท เอสซี ซีดี1 จำกัด  
ระหว่างเดือนธันวาคม พ.ศ.2567 - มิถุนายน พ.ศ.2568

ผลกระทบสิ่งแวดล้อม	พารามิเตอร์ที่ใช้ติดตามตรวจสอบ	วิธีวิเคราะห์/ตรวจวัด	ตำแหน่ง/สถานีติดตามตรวจสอบ	ความถี่	ผลการปฏิบัติตามมาตรการ	เอกสารและรูปภาพประกอบมาตรการฯ
1.2 คุณภาพอากาศ 2) มลพิษทางอากาศ (ต่อ)	- ตรวจวัดควันดำ 1) ค่าควันดำสูงสุดไม่เกินร้อยละ 30 ที่ระยะความยาวของทางเดินแสงมาตรฐาน 2) ค่าควันดำสูงสุดไม่เกินร้อยละ 40	- เครื่องมือตรวจวัดควันดำระบบวัดความทึบแสง - เครื่องมือวัดควันดำระบบกระดาศกรอง	- ยานพาหนะและเครื่องจักรดีเซลที่จะนำมาใช้ในการก่อสร้าง	- ก่อนที่จะดำเนินการก่อสร้าง ไม่เกิน 3 เดือน - ช่วงก่อสร้างตรวจวัด 6 เดือน/ครั้ง	ทางโครงการปฏิบัติตามมาตรการอย่างเคร่งครัด	-
	ความเสียหาย/ผลกระทบหรือเรื่องร้องเรียนจากผู้ที่ได้รับผลกระทบ	ติดตั้งกล่องรับความคิดเห็นบริเวณป้อมยาม	ผู้ที่อยู่อาศัยข้างเคียงพื้นที่ก่อสร้างโครงการ	ทุกวัน ตลอดระยะเวลาก่อสร้าง	ทางโครงการได้มีการติดตั้งกล่องรับความคิดเห็นไว้บริเวณป้อมยามหากมีเรื่องร้องเรียนเกิดขึ้นทางโครงการดำเนินการแก้ไขโดยทันที	ภาคผนวก ฉ1 (รูปที่ 4)

ตารางที่ 3-1 สรุปมาตรการติดตามตรวจสอบผลกระทบสิ่งแวดล้อม โครงการ เรฟเฟอเรนซ์ เอกมัย บริษัท เอสซี ซีดี1 จำกัด  
ระหว่างเดือนธันวาคม พ.ศ.2567 - มิถุนายน พ.ศ.2568

ผลกระทบสิ่งแวดล้อม	พารามิเตอร์ที่ใช้ติดตามตรวจสอบ	วิธีวิเคราะห์/ตรวจวัด	ตำแหน่ง/สถานที่ติดตามตรวจสอบ	ความถี่	ผลการปฏิบัติตามมาตรการ	เอกสารและรูปภาพประกอบมาตรการฯ
1.3 เสียง	-ระดับเสียงเฉลี่ย ( $L_{eq}$ ) 24 ชั่วโมง - ค่าระดับเสียงสูงสุด ( $L_{max}$ ) - ค่าระดับเสียงรบกวน	เครื่องมือวัดเสียง SoundLevel Meter	- ภายในพื้นที่โครงการ 1. กิจกรรมการก่อสร้างฐานราก 2. ช่วงกิจกรรมก่อสร้างอื่นๆ - ภายในพื้นที่อาคารชุดพักอาศัย รีธีม เอกมัย เอสเตท	- ทุกวัน และรายงานผลการตรวจวัดต่อสำนักงานเขตวัฒนาทุกสัปดาห์ - สัปดาห์ละ 1 ครั้ง ครึ่งละ 24 ชั่วโมง และรายงานผลการตรวจวัดต่อสำนักงานเขตวัฒนาทุกสัปดาห์	เจ้าของโครงการจัดให้บริษัท เอส.พี.เจ. ไฮแอนติพิค จำกัด ดำเนินการตรวจวัดคุณภาพอากาศระดับเสียงเฉลี่ย ( $L_{eq}$ ) 24 ชั่วโมง ระดับเสียงสูงสุด ( $L_{max}$ ) และค่าเสียงรบกวนจำนวน 1 จุด ได้แก่ ภายในพื้นที่ก่อสร้างโครงการ โดยทำการตรวจวัดทุกวันตลอดช่วงระยะก่อสร้าง และพื้นที่อาคารชุดพักอาศัย รีธีม เอกมัย เอสเตท ทำการตรวจวัดสัปดาห์ละ 1 ครั้ง	ภาคผนวก ค
		- ระบบติดตามตรวจสอบคุณภาพสิ่งแวดล้อมแบบเรียลไทม์ - ตรวจสอบสภาพและการทำงานของเครื่องตรวจวัดและแสดงผลให้อยู่ในสภาพพร้อมใช้งานได้ปกติ	ภายในพื้นที่โครงการบริเวณด้านหน้าโครงการ	เรียลไทม์ผ่านหน้าจอแสดงผลตลอดระยะเวลาการก่อสร้าง	ทางโครงการมีการติดตั้งจอแสดงผลเรียลไทม์บริเวณด้านหน้าโครงการตลอดช่วงเวลาการก่อสร้าง	ภาคผนวก ฉ1 (รูปที่ 28)

**ตารางที่ 3-1** สรุปมาตรการติดตามตรวจสอบผลกระทบสิ่งแวดล้อม โครงการ เรฟเฟอเรนซ์ เอกมัย บริษัท เอสซี ซีดี1 จำกัด  
ระหว่างเดือนธันวาคม พ.ศ.2567 - มิถุนายน พ.ศ.2568

ผลกระทบสิ่งแวดล้อม	พารามิเตอร์ที่ใช้ติดตามตรวจสอบ	วิธีวิเคราะห์/ตรวจวัด	ตำแหน่ง/สถานีติดตามตรวจสอบ	ความถี่	ผลการปฏิบัติตามมาตรการ	เอกสารและรูปภาพประกอบมาตรการฯ
1.3 เสียง (ต่อ)	ความเสียหาย/ผลกระทบหรือเรื่องร้องเรียนจากผู้ที่ได้รับผลกระทบ	ติดตั้งกล่องรับความ คิดเห็นบริเวณป้อม ยาม	ผู้ที่อยู่อาศัยข้างเคียง พื้นที่ ก่อสร ้าง โครงการ	ทุกวันตลอดระยะเวลา ก่อสร้าง	ทางโครงการได้มีการติดตั้งกล่องรับความ คิดเห็นไว้บริเวณป้อมยามหากมีเรื่ อ ง ร้องเรียนเกิดขึ้นทางโครงการดำเนินการ แก้ไขโดยทันที	ภาคผนวก ฉ1 (รูปที่ 4)
1.4 ความสั่นสะเทือน	ความสั่นสะเทือน	เครื่องมือวัดค่าความ สั่นสะเทือน (Vibration Meter)	- ภายในโครงการ 1. กิจกรรมก่อสร้าง เสาเข็ม 2. ช่วงก ิจ จรรม ก่อสร้างอื่นๆ	- ทุกวัน และรายงานผล ก าร ต ร ว จ วั ต ต่ อ สำนักงานเขตวัฒนาทุก สัปดาห์ - ตรวจวัดสัปดาห์ละ 1 ครั้ง (เฉพาะวันที่ ทำการ ก่อสร้าง) โดยให้รายงาน ผล การตรวจวัด ต่ อ สำนักงานเขตวัฒนาทุก เดือน ตลอดระยะเวลา การก่อสร้าง	เจ้าของโครงการจัดให้บริษัท เอส.พี.เจ. ไช แอนติพิค จำกัด ดำเนินการตรวจวัดคุณภาพ ความสั่นสะเทือนภายในพื้นที่โครงการ โดย ใช้เครื่องมือวัดค่าความสั่นสะเทือนตรวจวัดค่า ความเร็วคลื่นอนุภาคสูงสุด (Peak Particle Velocity, PPV) และความถี่ที่เกิดขึ้นจาก การก่อสร้าง จำนวน 1 จุด และรายงานผล เป็นประจำทุกเดือน	ภาคผนวก ค
	ความเสียหาย/ผลกระทบหรือเรื่องร้องเรียนจากผู้ที่ได้รับผลกระทบ	ติดตั้งกล่องรับความ คิดเห็นบริเวณป้อม ยาม	ผู้ที่อยู่อาศัยข้างเคียง พื้นที่ ก่อสร ้าง โครงการ	ทุกวันตลอดระยะเวลา ก่อสร้าง	ทางโครงการได้มีการติดตั้งกล่องรับความ คิดเห็นไว้บริเวณป้อมยามหากมีเรื่ อ ง ร้องเรียนเกิดขึ้นทางโครงการดำเนินการ แก้ไขโดยทันที	ภาคผนวก ฉ1 (รูปที่ 4)



**ตารางที่ 3-1**      สรุปมาตรการติดตามตรวจสอบผลกระทบสิ่งแวดล้อม โครงการ เรฟเฟอเรนซ์ เอกมัย บริษัท เอสซี ซีดี1 จำกัด  
ระหว่างเดือนธันวาคม พ.ศ.2567 - มิถุนายน พ.ศ.2568

ผลกระทบ สิ่งแวดล้อม	พารามิเตอร์ที่ใช้ติดตาม ตรวจสอบ	วิธีวิเคราะห์/ ตรวจวัด	ตำแหน่ง/สถานี ติดตามตรวจสอบ	ความถี่	ผลการปฏิบัติตามมาตรการ	เอกสารและรูปภาพ ประกอบมาตรการฯ
1.5 การพังทลายของ ดิน	ความเสียหาย/ผลกระทบ หรือเรื่องร้องเรียนจากผู้ ที่ได้รับผลกระทบ	ติดตั้งกล่องรับความ คิดเห็นบริเวณป้อม ยาม	ผู้ที่อยู่อาศัยข้างเคียง พื้นที่ก่อสร้าง โครงการ	ทุกวันตลอดระยะเวลา ก่อสร้าง	ทางโครงการได้มีการติดตั้งกล่องรับความ คิดเห็นไว้บริเวณป้อมยามหากมีเรื่องร้องเรียน เกิดขึ้นทางโครงการดำเนินการแก้ไขโดยทันที	ภาคผนวก ฉ1 (รูปที่ 4)
	ตรวจวัดการเคลื่อนตัวของ ดิน	ติดตั้งมาตรวัดการ เคลื่อนตัวของดินใน แนวราบ (Inclinometer)	ภายในพื้นที่ โครงการจำนวน 6 จุด	ติดตั้งมาตรวัดการเคลื่อน ตัวของดินในแนวราบ (Inclinometer) เพื่ออ่าน ค่าเริ่มต้น	โครงการมีการตรวจวัดการเคลื่อนตัวของดิน อยู่เป็นประจำสม่ำเสมอ	ภาคผนวก ฉ13

ตารางที่ 3-1 สรุปมาตรการติดตามตรวจสอบผลกระทบสิ่งแวดล้อม โครงการ เรฟเฟอเรนซ์ เอกมัย บริษัท เอสซี ซีดี1 จำกัด  
ระหว่างเดือนธันวาคม พ.ศ.2567 - มิถุนายน พ.ศ.2568

ผลกระทบ สิ่งแวดล้อม	พารามิเตอร์ที่ใช้ติดตาม ตรวจสอบ	วิธีวิเคราะห์/ ตรวจวัด	ตำแหน่ง/สถานี ติดตามตรวจสอบ	ความถี่	ผลการปฏิบัติตามมาตรการ	เอกสารและรูปภาพ ประกอบมาตรการฯ
2. ทรัพยากร สิ่งแวดล้อมทาง ชีวภาพ	- PH - BOD - Suspended Solids - Settleable Solids - Total Dissolved Solids - Sulfide - TKN - Fat Oil & Grease	เก็บและวิเคราะห์ ตัวอย่างด้วยวิธี มาตรฐานตาม ประกาศกระทรวง ทรัพยากรธรรมชาติและ สิ่งแวดล้อม เรื่องกำหนด มาตรฐานควบคุม การระบายน้ำทิ้ง จากอาคารบาง ประเภทและบาง ขนาด พ.ศ. 2548	น้ำทิ้งจากระบบ บำบัดน้ำเสียคนงาน ก่อสร้างภายในพื้นที่ โครงการ	เดือนละ 1 ครั้ง ตลอด ระยะเวลาการก่อสร้าง	โครงการดำเนินการจัดให้มีน้ำทิ้งจากระบบ บำบัดน้ำเสียคนงานก่อสร้างภายในพื้นที่ โครงการ เพื่อรองรับและบำบัดน้ำเสีย ก่อนที่ จะระบายน้ำลงสู่ท่อระบายน้ำสาธารณะ	ภาคผนวก ค

**ตารางที่ 3-1**      สรุปมาตรการติดตามตรวจสอบผลกระทบสิ่งแวดล้อม โครงการ เรฟเฟอเรนซ์ เอกมัย บริษัท เอสซี ซีดี1 จำกัด  
ระหว่างเดือนธันวาคม พ.ศ.2567 - มิถุนายน พ.ศ.2568

ผลกระทบ สิ่งแวดล้อม	พารามิเตอร์ที่ใช้ติดตาม ตรวจสอบ	วิธีวิเคราะห์/ตรวจวัด	ตำแหน่ง/สถานี ติดตามตรวจสอบ	ความถี่	ผลการปฏิบัติตามมาตรการ	เอกสารและรูปภาพ ประกอบมาตรการฯ
3. คุณค่าการใช้ ประโยชน์ของมนุษย์ 3.1 น้ำใช้	การตรวจรื้อซึม	ตรวจสอบโดยเจ้าหน้าที่	เส้นท่อประปา และถังเก็บน้ำ	เดือนละ 1 ครั้ง ตลอด ระยะเวลาการก่อสร้าง	โครงการมอบหมายให้เจ้าหน้าที่โครงการ คอยตรวจสอบการรั่วซึมบริเวณห้องน้ำ คนงานก่อสร้างอยู่เป็นประจำและคอยทำ ความสะอาดถังเก็บน้ำอยู่เป็นประจำ	ภาคผนวก ฉ1 (รูปที่ 36)
	ความสะอาด		ถังเก็บน้ำใช้			-
3.2 การบำบัดน้ำเสีย	- PH - BOD - Suspended Solids - Settleable Solids -Total Dissolved Solids - Sulfide -TKN - Fat Oil & Grease	เก็บและวิเคราะห์ ตัวอย่างด้วยวิธี มาตรฐานตามประกาศ กระทรวง ทรัพยากรธรรมชาติและ สิ่งแวดล้อม เรื่องกำหนด มาตรฐานควบคุมการ ระบายน้ำทิ้งจากอาคาร บางประเภทและบาง ขนาด พ.ศ.2548	ระบบบำบัดน้ำเสีย		โครงการดำเนินการจัดให้มีน้ำทิ้งจากระบบ บำบัดน้ำเสียคนงานก่อสร้างภายในพื้นที่ โครงการ เพื่อรองรับและบำบัดน้ำเสีย ก่อนที่จะระบายน้ำลงสู่ท่อระบายน้ำ สาธารณะ	ภาคผนวก ค
	การตรวจรื้อซึม บริเวณ ห้องน้ำคนงานก่อสร้าง	ตรวจสอบโดยเจ้าหน้าที่	ห้องน้ำคนงาน ก่อสร้าง	ทุก วัน ตลอด ระยะเวลาการก่อสร้าง	โครงการมอบหมายให้เจ้าหน้าที่โครงการ คอยตรวจสอบการรั่วซึมบริเวณห้องน้ำ คนงานก่อสร้างอยู่เป็นประจำ	ภาคผนวก ฉ1 (รูปที่ 36)

ตารางที่ 3-1 สรุปมาตรการติดตามตรวจสอบผลกระทบสิ่งแวดล้อม โครงการ เรฟเฟอเรนซ์ เอกมัย บริษัท เอสซี ซีดี1 จำกัด  
ระหว่างเดือนธันวาคม พ.ศ.2567 - มิถุนายน พ.ศ.2568

ผลกระทบสิ่งแวดล้อม	พารามิเตอร์ที่ใช้ติดตามตรวจสอบ	วิธีวิเคราะห์/ตรวจวัด	ตำแหน่ง/สถานีติดตามตรวจสอบ	ความถี่	ผลการปฏิบัติตามมาตรการ	เอกสารและรูปภาพประกอบมาตรการฯ
3.3 การระบายน้ำและการป้องกันน้ำท่วม	การสะสมของตะกอนดินในบ่อพักน้ำสุดท้ายพร้อมตะแกรงดักขยะ และวางระบายน้ำชั่วคราว	ตรวจสอบโดยเจ้าหน้าที่	- รางระบายน้ำชั่วคราว และบ่อพักน้ำสุดท้ายพร้อมตะแกรงดักขยะ ภายในโครงการ - ท่อระบายน้ำริมซอยสุขุมวิท63 (เอกมัย) และซอยเอกมัย 1 ตลอดแนวโครงการ	- เดือนละ 1 ครั้ง ตลอดระยะเวลาการก่อสร้าง - ปีละ 1 ครั้ง ตลอดระยะเวลาการก่อสร้าง	ทางโครงการปฏิบัติตามมาตรการอย่างเคร่งครัด	ภาคผนวก ฉ1 (รูปที่ 42,43)
3.4 การจัดการมูลฝอย	- ปริมาณมูลฝอยตกค้าง - ความสะอาด - ภาชนะรองรับมูลฝอย		ภายในพื้นที่โครงการ	ทุกวัน ตลอดระยะเวลาการก่อสร้าง	ทางโครงการปฏิบัติตามมาตรการอย่างเคร่งครัด	-
	- บันทึกปริมาณเศษวัสดุก่อสร้าง (เฉพาะคอนกรีต) ที่นำไปกำจัด		ตรวจสอบใบเสร็จรับเงินของศูนย์กำจัดมูลฝอยอ่อนนุช	เดือนละ 1 ครั้ง ตลอดระยะเวลาการก่อสร้าง	ทางโครงการได้มีการประสานกับบริษัทเอกชนมารับวัสดุก่อสร้างไปกำจัดในบริเวณพื้นที่ของบริษัทเอกชน ขนส่งโดยผ่านรถบรรทุกที่คลุมผ้าใบ	ภาคผนวก ฉ1 (รูปที่ 10,53)

**ตารางที่ 3-1** สรุปมาตรการติดตามตรวจสอบผลกระทบสิ่งแวดล้อม โครงการ เรฟเฟอเรนซ์ เอกมัย บริษัท เอสซี ซีดี1 จำกัด  
ระหว่างเดือนธันวาคม พ.ศ.2567 - มิถุนายน พ.ศ.2568

ผลกระทบ สิ่งแวดล้อม	พารามิเตอร์ที่ใช้ติดตาม ตรวจสอบ	วิธีวิเคราะห์/ตรวจวัด	ตำแหน่ง/สถานี ติดตามตรวจสอบ	ความถี่	ผลการปฏิบัติตามมาตรการ	เอกสารและรูปภาพ ประกอบมาตรการฯ
3.4 การจัดการมูล ฝอย (ต่อ)	บันทึกปริมาณเศษวัสดุ ก่อสร้าง และหลักฐานการ ชำระค่าจัดเก็บ (ได้แก่ กระเบื้อง และถุงพลาสติก)	ตรวจสอบใบเสร็จรับเงิน ของบริษัทรับกำจัด	ภายใน พื้นที่ โครงการ	เดือนละ 1 ครั้ง ตลอด ระยะเวลาการก่อสร้าง	ทางโครงการปฏิบัติตามมาตรการอย่าง เคร่งครัด	-
3.5 ระบบไฟฟ้า	สภาพพร้อมใช้งาน อายุการใช้งาน	ตรวจสอบโดยเจ้าหน้าที่	อุปกรณ์ไฟฟ้า	เดือนละ 1 ครั้ง ตลอด ระยะเวลาการก่อสร้าง		
3.6 การป้องกัน อัคคีภัย	สภาพพร้อมใช้งาน อายุการใช้งาน		ตรวจสอบโดยเจ้าหน้าที่	- ถังดับเพลิง - ลำโพงกระจาย เสียง	เดือนละ 1 ครั้ง ตลอด ระยะเวลาการก่อสร้าง	ทางโครงการมีการตรวจสอบอุปกรณ์ป้องกัน อัคคีภัยโดยทำการตรวจเดือนละ 1 ครั้ง
	สภาพดี มองเห็นได้ชัดเจน และไม่ลบลบเลือน	ป้ายเครื่องหมาย แสดงการหนีไฟ				

**ตารางที่ 3-1**     สรุปมาตรการติดตามตรวจสอบผลกระทบสิ่งแวดล้อม โครงการ เรฟเฟอเรนซ์ เอกมัย บริษัท เอสซี ซีดี1 จำกัด  
ระหว่างเดือนธันวาคม พ.ศ.2567 - มิถุนายน พ.ศ.2568

ผลกระทบ สิ่งแวดล้อม	พารามิเตอร์ที่ใช้ติดตาม ตรวจสอบ	วิธีวิเคราะห์/ตรวจวัด	ตำแหน่ง/สถานี ติดตามตรวจสอบ	ความถี่	ผลการปฏิบัติตามมาตรการ	เอกสารและรูปภาพ ประกอบมาตรการฯ
3.7 การจราจร	สภาพมองเห็นได้ชัด ไม่ ลบลือน	ตรวจสอบโดยเจ้าหน้าที่	ป้ายสัญญาณ จราจรต่างๆ อาทิ เช่น ป้ายชะลอ ความเร็ว เขต ก่อสร้าง เป็นต้น	สัปดาห์ละ 1 ครั้ง ตลอดระยะเวลาการ ก่อสร้าง	ทางโครงการมีการจัดทำป้ายจราจรเช่น ป้าย จำกัดความเร็วของรถบรรทุกไว้ไม่เกิน 30 กิโลเมตร/ชั่วโมง	ภาคผนวก ฉ1 (รูปที่ 49)
	สภาพความคล่องตัวในการ เดินรถบริเวณทางเข้า และ ทางออกโครงการ		บริเวณทางเข้า และ ทาง ออก โครงการ	ทุก วัน ต ล อ ด ระยะเวลาการก่อสร้าง	ทางโครงการปฏิบัติตามมาตรการอย่าง เคร่งครัด	-

ตารางที่ 3-1 สรุปรายการติดตามตรวจสอบผลกระทบสิ่งแวดล้อม โครงการ เรฟเฟอเรนซ์ เอกมัย บริษัท เอสซี ซีดี1 จำกัด  
ระหว่างเดือนธันวาคม พ.ศ.2567 - มิถุนายน พ.ศ.2568

ผลกระทบสิ่งแวดล้อม	พารามิเตอร์ที่ใช้ติดตามตรวจสอบ	วิธีวิเคราะห์/ตรวจวัด	ตำแหน่ง/สถานที่ติดตามตรวจสอบ	ความถี่	ผลการปฏิบัติตามมาตรการ	เอกสารและรูปภาพประกอบมาตรการฯ
4. คุณค่าคุณภาพชีวิต 4.1 สภาพเศรษฐกิจและสังคม	สภาพเศรษฐกิจ สังคม และความคิดเห็นของประชาชนทั้งแง่ภาวะการเปลี่ยนแปลงปัญหาและความเดือดร้อน ตลอดจนผลกระทบความต้องการที่มีต่อโครงการ การรับรู้และความเชื่อมั่นที่มีต่อโครงการ	แบบสอบถามความคิดเห็นหรือแบบสัมภาษณ์	บ้าน/อาคารข้างเคียงประชาชนและสถานประกอบการระยะประชิด 100 เมตร พื้นที่อ่อนไหวและพื้นที่ตามแนวเส้นทางการขนส่งวัสดุก่อสร้างและอุปกรณ์ก่อสร้างในระยะ 100 เมตรจากแนวเขตที่ดินโครงการ โดยวิธีการสุ่ม	ปีละ 1 ครั้ง ตั้งแต่เริ่มก่อสร้าง จนถึงก่อนการขออนุญาตเปิดใช้อาคารตัวอย่างตามหลักวิชาการและสถิติ	ทางโครงการปฏิบัติตามมาตรการอย่างเคร่งครัด	-
4.2 ผลกระทบด้านอาชีวอนามัยและความปลอดภัย	ให้มีความสมบูรณ์และมั่นคงแข็งแรงของผนังกันตก และ Chain Link หากพบว่ามี การชำรุดต้องซ่อมแซมทันที	ตรวจสอบโดยเจ้าหน้าที่	พื้นที่โครงการ	ทุกวัน ตลอดระยะเวลาก่อสร้าง	ทางโครงการยังไม่ได้ขึ้นโครงสร้างอาคารจึงไม่มีการทำ Chain Link ยื่นจากอาคารเพื่อกันเศษวัสดุร่วง หากดำเนินการถึงขั้นตอนดังกล่าวจะปฏิบัติตามอย่างเคร่งครัด	-
	ตรวจสอบตามชนิดอุปกรณ์		เครื่องจักรอุปกรณ์		ทางโครงการปฏิบัติตามมาตรการอย่างเคร่งครัด	

ตารางที่ 3-1 สรุปมาตรการติดตามตรวจสอบผลกระทบสิ่งแวดล้อม โครงการ เรฟเฟอเรนซ์ เอกมัย บริษัท เอสซี ซีดี1 จำกัด  
ระหว่างเดือนธันวาคม พ.ศ.2567 - มิถุนายน พ.ศ.2568

ผลกระทบสิ่งแวดล้อม	พารามิเตอร์ที่ใช้ติดตามตรวจสอบ	วิธีวิเคราะห์/ตรวจวัด	ตำแหน่ง/สถานที่ติดตามตรวจสอบ	ความถี่	ผลการปฏิบัติตามมาตรการ	เอกสารและรูปภาพประกอบมาตรการฯ
4.2 ผลกระทบด้านอาชีวอนามัยและความปลอดภัย (ต่อ)	- สภาพความแข็งแรง - ความแข็งแรงของพื้นที่ที่ทาวเวอร์เครนจะทำการยกหรือจอด หากมีความแข็งแรงไม่เพียงพอจะต้องเสริมพื้น หรือการใช้แผ่นเหล็กเสริม	ตรวจสอบโดยเจ้าหน้าที่	-ทาวเวอร์เครนและพื้นที่ที่ทาวเวอร์เครนทำการยก	ทุกวัน ตลอดระยะเวลาการก่อสร้าง	ทางโครงการปฏิบัติตามมาตรการอย่างเคร่งครัดโดยทางโครงการมีแผนดำเนินการช่วงปลายปีและจะรายงานผลให้ทราบในรายงานครั้งต่อไป	-
	ส่วนประกอบของทาวเวอร์เครน	วิศวกรเครื่องกลที่ได้รับใบอนุญาตประกอบวิชาชีพควบคุมตามระดับที่กำหนดไว้		3 เดือน/ครั้ง ตลอดระยะเวลาการก่อสร้าง		
	ป้ายแนะนำการทำงานต้องมีสภาพดี มองเห็นชัดเจนและไม่ลบเลือน	ตรวจสอบโดยเจ้าหน้าที่	ภายในพื้นที่โครงการ	เดือนละ 1 ครั้ง ตลอดระยะเวลาการก่อสร้าง	ทางโครงการมีการติดป้ายเตือนระวางอันตราย โดยติดไว้บริเวณพื้นที่ก่อสร้างเพื่อให้คนงานปฏิบัติงานได้อย่างถูกต้องและสามารถมองเห็นได้อย่างชัดเจน	-



**ตารางที่ 3-1** สรุปมาตรการติดตามตรวจสอบผลกระทบสิ่งแวดล้อม โครงการ เรฟเฟอเรนซ์ เอกมัย บริษัท เอสซี ซีดี1 จำกัด  
ระหว่างเดือนธันวาคม พ.ศ.2567 - มิถุนายน พ.ศ.2568

ผลกระทบสิ่งแวดล้อม	พารามิเตอร์ที่ใช้ติดตามตรวจสอบ	วิธีวิเคราะห์/ตรวจวัด	ตำแหน่ง/สถานีติดตามตรวจสอบ	ความถี่	ผลการปฏิบัติตามมาตรการ	เอกสารและรูปภาพประกอบมาตรการฯ
4.2 อาชีวอนามัยและความปลอดภัย (ต่อ)	การเป็นพาหะนำโรค อาทิ โรคเท้าช้าง ไข้มาลาเรีย เป็นต้น	ตรวจเลือด	คนงานก่อสร้าง	ก่อนเข้ารับทำงานทุกครั้ง	ทางโครงการมีการกำจัดสัตว์พาหะอยู่เป็นประจำสม่ำเสมอ	ภาคผนวก ฉ1 (รูปที่ 70)
	การแพร่ระบาดของโรคระบบทางเดินหายใจเช่น โรคติดเชื้อไวรัสโคโรนา 2019 (COVID-19) เป็นต้น	- ตรวจวัดอุณหภูมิร่างกาย - ตรวจสอบคัดหลัง -ฉีดวัคซีนป้องกันเชื้อไวรัสโคโรนา 2019 (Covid - 19) ให้กับคนงานก่อสร้างที่มีความเสี่ยงที่จะเกิดการติดต่อจากโรคดังกล่าว		ช่วงที่การระบาดของโรค	โครงการมีการจัดทำมาตรการแพร่กระจายของเชื้อโรคติดต่อให้กับคนงานได้ปฏิบัติตามมาตรการ	ภาคผนวก ฉ22

**ตารางที่ 3-1** สรุปมาตรการติดตามตรวจสอบผลกระทบสิ่งแวดล้อม โครงการ เรฟเฟอเรนซ์ เอกมัย บริษัท เอสซี ซีดี1 จำกัด  
ระหว่างเดือนธันวาคม พ.ศ.2567 - มิถุนายน พ.ศ.2568

ผลกระทบสิ่งแวดล้อม	พารามิเตอร์ที่ใช้ติดตามตรวจสอบ	วิธีวิเคราะห์/ตรวจวัด	ตำแหน่ง/สถานที่ติดตามตรวจสอบ	ความถี่	ผลการปฏิบัติตามมาตรการ	เอกสารและรูปภาพประกอบมาตรการฯ
4.2 อาชีวอนามัยและความปลอดภัย	สถิติการเกิดอุบัติเหตุ สาเหตุ ลักษณะการเกิดผลที่เกิดและวิธีการ	ติดตั้งป้ายสถิติการเกิดอุบัติเหตุในโครงการ	คนงานก่อสร้าง	เดือนละ 1 ครั้ง ตลอดระยะเวลาการก่อสร้าง	ทางโครงการมีการติดป้ายสถิติการเกิดอุบัติเหตุโดยแสดงผลบริเวณหน้าพื้นที่โครงการ	ภาคผนวก ฉ1 (รูปที่ 88)
	ความรู้ความเข้าใจของคนงานในการใช้เครื่องจักรอุปกรณ์	จัดอบรม	คนงานก่อสร้าง	สัปดาห์ละ 1 ครั้ง ตลอดระยะเวลาการก่อสร้าง	ทางโครงการมีการจัดอบรมคนงานเกี่ยวกับวิธีการใช้อุปกรณ์และการบำรุงรักษาอุปกรณ์ความปลอดภัยอย่างถูกวิธี	ภาคผนวก ฉ19
	ความเสียหาย/ผลกระทบหรือเรื่องร้องเรียนจากผู้ที่ได้รับผลกระทบ	ติดตั้งกล่องรับความคิดเห็นบริเวณป้อมยาม	ผู้ที่อยู่ข้างเคียงพื้นที่ก่อสร้างโครงการ		ทางโครงการได้มีการติดตั้งกล่องรับความคิดเห็นไว้บริเวณป้อมยามหากมีเรื่องร้องเรียนเกิดขึ้นทางโครงการดำเนินการแก้ไขโดยทันที	ภาคผนวก ฉ1 (รูปที่ 4)

**ตารางที่ 3-1** สรุปมาตรการติดตามตรวจสอบผลกระทบสิ่งแวดล้อม โครงการ เรฟเฟอเรนซ์ เอกมัย บริษัท เอสซี ซีดี1 จำกัด  
ระหว่างเดือนธันวาคม พ.ศ.2567 - มิถุนายน พ.ศ.2568

ผลกระทบสิ่งแวดล้อม	พารามิเตอร์ที่ใช้ติดตามตรวจสอบ	วิธีวิเคราะห์/ตรวจวัด	ตำแหน่ง/สถานีติดตามตรวจสอบ	ความถี่	ผลการปฏิบัติตามมาตรการ	เอกสารและรูปภาพประกอบมาตรการฯ
4.3 การมีส่วนร่วมของประชาชน และชุมชนสัมพันธ์ 4.3.1 การรับเรื่องร้องเรียน	ประเมินเรื่องร้องเรียน/ข้อเสนอแนะและข้อคิดเห็นของผู้พักอาศัยข้างเคียงพื้นที่โครงการ	- ติดตามประเมินจากส่วนรับเรื่องร้องเรียน และความความคิดเห็น หากพบว่ามีเรื่องร้องเรียนต้องแก้ไขปัญหาทันที - รวบรวมและจัดบันทึกข้อร้องเรียน และวิธีการแก้ไขปัญหาจากช่องทางต่างๆ	- กล่องรับเรื่องร้องเรียนบริเวณป้อมยาม - การเข้าพบเจ้าหน้าที่โครงการโดยตรงที่สำนักงานโครงการ	ทุกวัน ตลอดระยะเวลาการก่อสร้าง	ทางโครงการปฏิบัติตามมาตรการอย่างเคร่งครัด	-
	ประเมินเรื่องร้องเรียน/ข้อเสนอแนะและข้อคิดเห็นของผู้อยู่ข้างเคียงพื้นที่โครงการ	- เจ้าหน้าที่ชุมชนสัมพันธ์เจ้าหน้าที่โครงการและเจ้าหน้าที่บริษัทผู้รับเหมาออกไปเยี่ยมเยียนบ้าน/อาคารที่อยู่ระยะประชิดและระยะ 100 เมตร		เดือนละ 2 ครั้ง ตลอดระยะเวลาการก่อสร้าง		

**ตารางที่ 3-1**      สรุปมาตรการติดตามตรวจสอบผลกระทบสิ่งแวดล้อม โครงการ เรฟเฟอเรนซ์ เอกมัย บริษัท เอสซี ซีดี1 จำกัด  
ระหว่างเดือนธันวาคม พ.ศ.2567 - มิถุนายน พ.ศ.2568

ผลกระทบสิ่งแวดล้อม	พารามิเตอร์ที่ใช้ติดตามตรวจสอบ	วิธีวิเคราะห์/ตรวจวัด	ตำแหน่ง/สถานีติดตามตรวจสอบ	ความถี่	ผลการปฏิบัติตามมาตรการ	เอกสารและรูปภาพประกอบมาตรการฯ
4.3 การมีส่วนร่วมของประชาชน และชุมชนสัมพันธ์ 4.3.1 การรับเรื่องร้องเรียน (ต่อ)	ประเมินเรื่องร้องเรียน/ข้อเสนอแนะและข้อคิดเห็นของผู้อยู่ข้างเคียงพื้นที่โครงการ	-รวบรวมและจัดบันทึกข้อร้องเรียน และวิธีการแก้ไขปัญหาจากช่องทางต่างๆ -พิจารณาและกำหนดแนวทางการแก้ไขข้อร้องเรียน และวิธีการแก้ไขปัญหাপ้องกันการเกิดซ้ำ - ติดตามประเมินจากส่วนรับเรื่องร้องเรียนและความคิดเห็น หากพบว่ามีการร้องเรียนต้องแก้ไขปัญหานั้น	หน่วยงานที่เกี่ยวข้อง เช่น สำนักงานเขตวัฒนา เป็นต้น	เดือนละ 2 ครั้ง ตลอดระยะเวลาการก่อสร้าง	ทางโครงการปฏิบัติตามมาตรการอย่างเคร่งครัด	-
4.3.2 ชุมชนสัมพันธ์	ตรวจสอบให้มีสภาพดีไม่เปลี่ยนแปลง	ตรวจสอบโดยเจ้าหน้าที่	ป้ายประชาสัมพันธ์บริเวณด้านหน้าโครงการ	เดือนละ 1 ครั้ง ตลอดระยะเวลาการก่อสร้าง	ทางโครงการมอบหมายให้เจ้าหน้าที่ประจำโครงการคอยตรวจสอบป้ายประชาสัมพันธ์บริเวณด้านหน้าพื้นที่โครงการ	ภาคผนวก ฉ1 (รูปที่ 3)

ตารางที่ 3-1 สรุปมาตรการติดตามตรวจสอบผลกระทบสิ่งแวดล้อม โครงการ เรฟเฟอเรนซ์ เอกมัย บริษัท เอสซี ซีดี1 จำกัด  
ระหว่างเดือนธันวาคม พ.ศ.2567 - มิถุนายน พ.ศ.2568

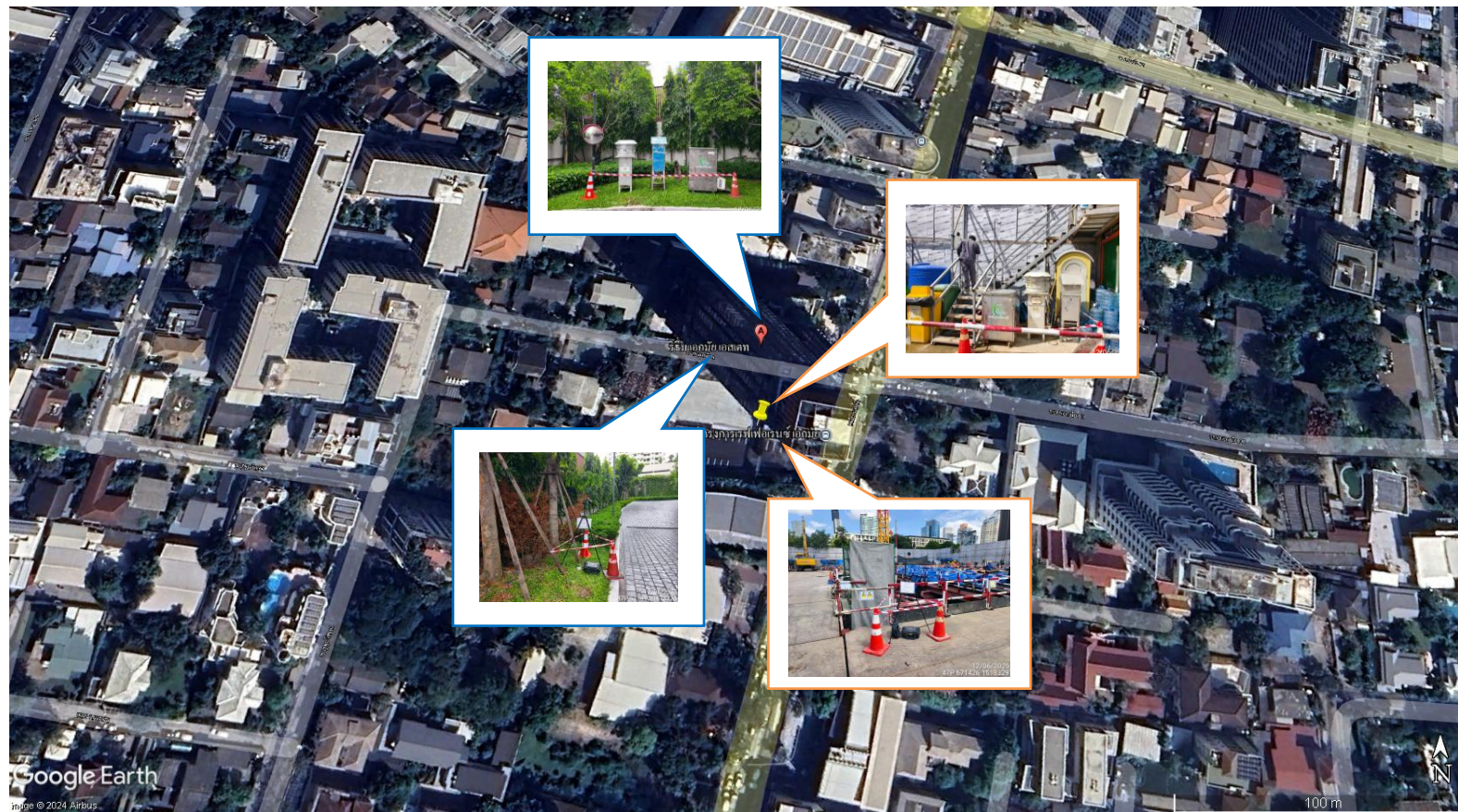
ผลกระทบสิ่งแวดล้อม	พารามิเตอร์ที่ใช้ติดตามตรวจสอบ	วิธีวิเคราะห์/ตรวจวัด	ตำแหน่ง/สถานีติดตามตรวจสอบ	ความถี่	ผลการปฏิบัติตามมาตรการ	เอกสารและรูปภาพประกอบมาตรการฯ
4.3.2 ชุมชนสัมพันธ์	ประชาสัมพันธ์ การเผยแพร่ข้อมูลข่าวสารให้แก่ชุมชน พร้อมทั้งส่งเสริม/สนับสนุนการมีส่วนร่วมกิจกรรมชุมชนและ กิจกรรม รับผิดชอบต่อสังคมและสิ่งแวดล้อม (Corporate Social Responsibility CSR)	- รวบรวมจดบันทึกข้อเสนอแนะ และความคิดเห็นที่มีต่อกิจกรรมต่างๆ - การสัมภาษณ์/การสอบถาม - ผังแสดงแผนที่ตำแหน่งการดำเนินการ	พื้นที่ดำเนินการด้าน รับผิดชอบต่อสังคมและสิ่งแวดล้อม (Corporate Social Responsibility CSR)	ทุก 6 เดือน จัดทำ รายงาน ผล ดำ เน น งาม กิจกรรมฯ	ทางโครงการมีนโยบายความรับผิดชอบต่อสังคมและสิ่งแวดล้อม CSR เพื่อสร้างความสัมพันธ์ที่ดีและความรับผิดชอบต่อสังคมและสิ่งแวดล้อม ของโครงการช่วงก่อสร้าง	ภาคผนวก ฉ23

### 3.3 การติดตามตรวจสอบคุณภาพสิ่งแวดล้อม

ดำเนินการติดตามตรวจสอบคุณภาพสิ่งแวดล้อมของ โครงการ เรฟเฟอเรนซ์ เอกมัย ประกอบด้วย คุณภาพอากาศในบรรยากาศ เสียงโดยทั่วไป เสียงรบกวน ค่าความสั่นสะเทือน และคุณภาพน้ำทิ้ง ช่วงระยะก่อสร้าง โดยวิธีการวิเคราะห์และการเก็บตัวอย่าง ซึ่งดำเนินการตามวิธีที่กำหนดไว้ในมาตรฐานตามที่ราชการกำหนด และมาตรฐานสากลที่ได้รับการยอมรับกันโดยทั่วไป ซึ่งมีรายละเอียดดังตารางที่ 3-2

ตารางที่ 3-2 วิธีการตรวจวัด และวิเคราะห์คุณภาพสิ่งแวดล้อม

ดัชนีที่ตรวจวัด	การเก็บตัวอย่าง / วิเคราะห์ตัวอย่าง
<b>คุณภาพอากาศในบรรยากาศโดยทั่วไป</b>	
ฝุ่นละอองรวม หรือฝุ่นละอองขนาดไม่เกิน 100 ไมครอน (Total Suspended Particulate; TSP)	Filter High Volume Air Sampler / Gravimetric Method
ฝุ่นละอองขนาดเล็ก หรือฝุ่นละอองขนาดไม่เกิน 10 ไมครอน (Particulates Matter <10 microns; PM-10)	Size Selective High Volume Air Sampler/ Gravimetric Method
ไนโตรเจนไดออกไซด์ (Nitrogen dioxide; NO <sub>2</sub> )	Part 50, Gas Phase Chemiluminescence
ซัลเฟอร์ไดออกไซด์ (Sulfur dioxide; SO <sub>2</sub> )	UV-Fluorescence
คาร์บอนมอนอกไซด์ (Carbon monoxide; CO)	CO Analyzer/ NDIR
ไฮโดรคาร์บอนรวมทั้งหมด (Total Hydrocarbon; THC)	Personal Air Sample, Flame Ionization detection Method
<b>ระดับเสียงโดยทั่วไป</b>	
ระดับเสียงโดยทั่วไป (L <sub>eq</sub> 24 hr) ระดับเสียงสูงสุด (L <sub>max</sub> ) และระดับเสียงรบกวน	Integrated Sound Level Meter/IEC804
<b>ค่าความสั่นสะเทือน</b>	
ความเร็วอนุภาคสูงสุด (Peak Particle Velocity) และความถี่ (Frequency)	Vibration Meter
<b>คุณภาพน้ำทิ้ง</b>	
pH at 25 °C	Electrometric Method (4500-H <sup>+</sup> B)
Biochemical Oxygen Demand	5-Days BOD Test (5210 B), Membrane Electrode Method (4500-O G)
Total Suspended Solids	Dried at 103-105 °C (2540 D)
Total Dissolved Solids	Dried at 180 °C (2540 C)
Oil & Grease	Partition-Gravimetric Method (5520 B)
Total Kjeldahl Nitrogen	Macro- Kjeldahl Method (4500-N <sub>org</sub> B)
Sulfide	Iodometric Method (4500-S <sup>2-</sup> F)
Settleable Solids	Imhoff Cone (2540 F)



รูปที่ 3-1 แสดงจุดตรวจวัดคุณภาพสิ่งแวดล้อมโครงการ เรฟเฟอเรนซ์ เอกมัย

### 3.4 ขอบเขตของการติดตามตรวจสอบ

การดำเนินงานติดตามตรวจสอบคุณภาพสิ่งแวดล้อม โครงการ เรฟเฟอเรนซ์ เอกมัย (ระยะก่อสร้าง) บริษัท เอสซี ซีที1 จำกัด ระหว่างเดือนธันวาคม พ.ศ.2567 - มิถุนายน พ.ศ.2568 ได้กำหนดขอบเขตการดำเนินการติดตามตรวจสอบตามที่กำหนดไว้ในรายงานการประเมินผลกระทบสิ่งแวดล้อมที่ได้รับการเห็นชอบแล้ว โดยโครงการได้ดำเนินการตรวจวัดคุณภาพสิ่งแวดล้อมในระยะก่อสร้าง



ตารางที่ 3-3 ขอบเขตและแผนการติดตามตรวจสอบคุณภาพสิ่งแวดล้อมสิ่งแวดล้อม ของโครงการ เรฟเฟอเรนซ์ เอกมัย  
บริษัท เอสซี ซีดี1 จำกัด ระหว่างเดือนธันวาคม พ.ศ.2567 – มิถุนายน พ.ศ.2568

มาตรการติดตามตรวจสอบคุณภาพสิ่งแวดล้อม	พารามิเตอร์ที่ทำการตรวจวัด	ระยะเวลา/ความถี่	ช่วงเวลาทำการตรวจวัด						
			ธ.ค. 67	ม.ค. 68	ก.พ. 68	มี.ค. 68	เม.ย. 68	พ.ค. 68	มิ.ย. 68
<b>ระยะก่อสร้าง</b> <b>1. คุณภาพอากาศในบรรยากาศโดยทั่วไป</b> - ภายในพื้นที่โครงการ	- ฝุ่นละอองรวม (TSP) - ฝุ่นละอองขนาดเล็ก(PM-10) - ก๊าซไนโตรเจนไดออกไซด์(NO2 (NO <sub>2</sub> ) - ก๊าซซัลเฟอร์ไดออกไซด์ (SO <sub>2</sub> ) - ก๊าซคาร์บอนมอนนอกไซด์ (CO) - ไฮโดรคาร์บอนรวมทั้งหมด (THC)	} ทุกวันต่อเนื่อง } 3 วันต่อเนื่อง } 1ครั้ง/เดือน	✓	✓	✓	✓	✓	✓	✓
- ภายในพื้นที่อาคารชุดพักอาศัย ริเริ่ม เอกมัย เอสเตท	- ฝุ่นละอองรวม (TSP) - ฝุ่นละอองขนาดเล็ก (PM-10) - ก๊าซคาร์บอนมอนนอกไซด์ (CO) - ก๊าซไนโตรเจนไดออกไซด์ (NO <sub>2</sub> ) - ก๊าซซัลเฟอร์ไดออกไซด์ (SO <sub>2</sub> ) - ไฮโดรคาร์บอนรวมทั้งหมด (THC)	} 3 วันต่อเนื่อง } 1ครั้ง/ เดือน	✓	✓	✓	✓	✓	✓	✓

ตารางที่ 3-3 (ต่อ) ขอบเขตและแผนการติดตามตรวจสอบคุณภาพสิ่งแวดล้อมสิ่งแวดล้อม โครงการ เรฟเฟอเรนซ์ เอกมัย  
บริษัท เอสซี ซีดี1 จำกัด ระหว่างเดือนธันวาคม พ.ศ.2567 – มิถุนายน พ.ศ.2568

มาตรการติดตามตรวจสอบคุณภาพสิ่งแวดล้อม	พารามิเตอร์ที่ทำการตรวจวัด	ระยะเวลา/ความถี่	ช่วงเวลาทำการตรวจวัด						
			ธ.ค. 67	ม.ค. 68	ก.พ. 68	มี.ค. 68	เม.ย. 68	พ.ค. 68	มิ.ย. 68
<u>ระยะก่อสร้าง (ต่อ)</u>  <b>2. ระดับเสียงโดยทั่วไป</b>  - ภายในพื้นที่โครงการ  - ภายในพื้นที่อาคารชุดพักอาศัย ริธีม เอกมัย เอสเตท	- ระดับเสียงเฉลี่ย 24 ชั่วโมง ( $L_{eq} 24 \text{ hr.}, L_{max}$ ) - ระดับเสียงรบกวน  - ระดับเสียงเฉลี่ย 24 ชั่วโมง ( $L_{eq} 24 \text{ hr.}, L_{max}$ ) - ระดับเสียงรบกวน	{ ทุกวันต่อเนื่อง  { 1 วันต่อเนื่อง สัปดาห์ละ 1 ครั้ง           }	✓	✓	✓	✓	✓	✓	✓
<b>3. ความสั่นสะเทือน</b>  - ภายในพื้นที่โครงการ	- ความเร็วอนุภาคสูงสุด (PPV) - ความถี่ (Frequency)	{ ทุกวันต่อเนื่อง           }	✓	✓	✓	✓	✓	✓	✓

ตารางที่ 3-3 (ต่อ) ขอบเขตและแผนการติดตามตรวจสอบคุณภาพสิ่งแวดล้อมสิ่งแวดล้อม โครงการ เรฟเฟอเรนซ์ เอกมัย  
บริษัท เอสซี ซีดี1 จำกัด ระหว่างเดือนธันวาคม พ.ศ.2567 - มิถุนายน พ.ศ.2568

มาตรการติดตามตรวจสอบคุณภาพสิ่งแวดล้อม	พารามิเตอร์ที่ทำการตรวจวัด	ระยะเวลา/ความถี่	ช่วงเวลาทำการตรวจวัด						
			ธ.ค. 67	ม.ค. 68	ก.พ. 68	มี.ค. 68	เม.ย. 68	พ.ค. 68	มิ.ย. 68
<b>ระยะก่อสร้าง (ต่อ)</b> <b>4. คุณภาพน้ำทิ้ง</b> - ระบบบำบัดน้ำเสียสำเร็จรูป	- ความเป็นกรด-ด่าง (pH) - บีโอดี (BOD) - สารแขวนลอย (SS) - สารที่ละลายได้ทั้งหมด (TDS) - น้ำมันและไขมัน (Oil & Grease) - ค่าทีเคเอ็น (TKN) - ซัลไฟด์ (Sulfide) - ตะกอนหนัก (Settleable Solids)	1 ครั้ง/เดือน	-	✓	✓	✓	✓	✓	✓

### 3.5 ผลการตรวจวัดคุณภาพสิ่งแวดล้อมในระยะก่อสร้าง

#### 3.5.1 ผลการตรวจวัดคุณภาพอากาศในบรรยากาศโดยทั่วไป (Ambient Air Quality)

มาตรการกำหนดให้ดำเนินการตรวจวัดคุณภาพอากาศในบรรยากาศโดยทั่วไป (Ambient Air Quality) ของโครงการ เรฟเฟอเรนซ์ เอกมัย บริษัท เอสซี ซีที1 จำกัด ในระยะก่อสร้างระหว่างเดือนธันวาคม พ.ศ.2567 - มิถุนายน พ.ศ.2568 โดยทำการตรวจวัดจำนวน 2 สถานี คือ 1) ภายในพื้นที่โครงการ และ 2) ภายในพื้นที่อาคารชุดพักอาศัย ริธีม เอกมัย เอสเตท ทำการตรวจวัดปริมาณฝุ่นละอองรวม (TSP) และปริมาณฝุ่นละอองขนาดเล็ก (PM-10) ไนโตรเจนไดออกไซด์ (NO<sub>2</sub>) คาร์บอนมอนอกไซด์ (CO) ซัลเฟอร์ไดออกไซด์ (SO<sub>2</sub>) และปริมาณไฮโดรคาร์บอนทั้งหมด (THC)

เมื่อนำผลการตรวจวัดปริมาณฝุ่นละอองรวม (TSP) และปริมาณฝุ่นละอองขนาดเล็ก (PM-10) เปรียบเทียบกับค่ามาตรฐานตามประกาศคณะกรรมการสิ่งแวดล้อมแห่งชาติ ฉบับที่ 24 (พ.ศ.2547) เรื่องกำหนดมาตรฐาน คุณภาพอากาศในบรรยากาศทั่วไป ประกาศในราชกิจจานุเบกษา ฉบับประกาศทั่วไป เล่ม 121 ตอนพิเศษ 104ง วันที่ 22 กันยายน พ.ศ.2547พบว่า มีค่าอยู่ในเกณฑ์มาตรฐานกำหนด แสดงรายละเอียดผลการตรวจวัดดังตารางที่ 3-4 ถึงตารางที่ 3-5

เมื่อนำผลการตรวจวัดปริมาณไนโตรเจนไดออกไซด์ (NO<sub>2</sub>) เปรียบเทียบกับค่ามาตรฐานประกาศคณะกรรมการสิ่งแวดล้อมแห่งชาติ ฉบับที่ 33 พ.ศ.2552 เรื่องกำหนดมาตรฐานค่าก๊าซไนโตรเจนไดออกไซด์ในบรรยากาศโดยทั่วไปพบว่า มีค่าอยู่ในเกณฑ์มาตรฐานกำหนดแสดงรายละเอียดผลการตรวจวัดดังตารางที่ 3-6

เมื่อนำผลการตรวจวัดปริมาณคาร์บอนมอนอกไซด์ (CO) เปรียบเทียบกับค่ามาตรฐานตามประกาศคณะกรรมการสิ่งแวดล้อมแห่งชาติ ฉบับที่ 10 (พ.ศ.2538) ออกตามความในพระราชบัญญัติส่งเสริมและรักษาคุณภาพสิ่งแวดล้อมแห่งชาติ พ.ศ.2535 เรื่อง กำหนดมาตรฐานคุณภาพอากาศในบรรยากาศทั่วไป ประกาศในราชกิจจานุเบกษา เล่ม 112 ตอนที่ 42 ง วันที่ 25 พฤษภาคม พ.ศ.2538 พบว่า มีค่าอยู่ในเกณฑ์มาตรฐานกำหนดแสดงรายละเอียดผลการตรวจวัดดังตารางที่ 3-7

เมื่อนำผลการตรวจวัดปริมาณซัลเฟอร์ไดออกไซด์ (SO<sub>2</sub>) เปรียบเทียบกับค่ามาตรฐานตามประกาศคณะกรรมการสิ่งแวดล้อมแห่งชาติ ฉบับที่ 21 พ.ศ.2544 ออกตามความในพระราชบัญญัติส่งเสริมและรักษาคุณภาพสิ่งแวดล้อมแห่งชาติ พ.ศ.2535 เรื่อง กำหนดมาตรฐานค่าก๊าซซัลเฟอร์ไดออกไซด์ในบรรยากาศทั่วไป ในเวลา 1 ชั่วโมงพบว่า มีค่าอยู่ในเกณฑ์มาตรฐานกำหนด แสดงรายละเอียดผลการตรวจวัดดังตารางที่ 3-8

สำหรับผลการตรวจวัดปริมาณไฮโดรคาร์บอนทั้งหมด (THC) ไม่สามารถนำค่าที่ตรวจวัดได้มาเปรียบเทียบกับเกณฑ์มาตรฐานได้ เนื่องจากไม่มีการกำหนดค่ามาตรฐานในดัชนีดังกล่าว แสดงรายละเอียดผลการตรวจวัดดังตารางที่ 3-9

**ตารางที่ 3-4** ผลการตรวจวัดปริมาณฝุ่นละอองรวม (TSP) และปริมาณฝุ่นละอองขนาดเล็ก (PM-10)

โครงการ เรฟเฟอเรนซ์ เอกมัย บริษัท เอสซี ซีดี1 จำกัด

ระหว่างเดือน ธันวาคม พ.ศ.2567 - มิถุนายน พ.ศ.2568

ภายในพื้นที่โครงการ

ลำดับที่	วันที่ตรวจวัด	ภายในพื้นที่โครงการ	
		TSP (mg/m <sup>3</sup> )	PM-10 (mg/m <sup>3</sup> )
1.	16-17/12/2567	0.060	0.0337
2.	17-18/12/2567	0.057	0.0302
3.	18-19/12/2567	0.052	0.0226
4.	19-20/12/2567	0.060	0.0354
5.	20-21/12/2567	0.058	0.0205
6.	21-22/12/2567	0.068	0.0376
7.	22-23/12/2567	0.072	0.0396
8.	23-24/12/2567	0.063	0.0359
9.	24-25/12/2567	0.059	0.0341
10.	25-26/12/2567	0.061	0.0345
11.	26-27/12/2567	0.055	0.0195
12.	27-28/12/2567	0.051	0.0190
13.	02-03/01/2568	0.034	0.0253
14.	03-04/01/2568	0.029	0.0189
15.	04-05/01/2568	0.032	0.0249
16.	05-06/01/2568	0.041	0.0259
17.	06-07/01/2568	0.046	0.0273
18.	07-08/01/2568	0.052	0.0356
19.	08-09/01/2568	0.057	0.0401
20.	09-10/01/2568	0.064	0.0441
มาตรฐาน <sup>(1)</sup>		0.33	0.12

หมายเหตุ : ข้อมูลการตรวจวัดแสดงในภาคผนวก ค คุณภาพอากาศในบรรยากาศโดยทั่วไป (ระยะก่อสร้าง)

ที่มา : <sup>(1)</sup>ประกาศคณะกรรมการสิ่งแวดล้อมแห่งชาติ ฉบับที่ 24 (พ.ศ.2547) เรื่องกำหนดมาตรฐาน คุณภาพอากาศในบรรยากาศทั่วไป ประกาศในราชกิจจานุเบกษา ฉบับประกาศทั่วไป เล่ม 121 ตอนพิเศษ 104ง วันที่ 22 กันยายน พ.ศ.2547

ตารางที่ 3-4(ต่อ) ผลการตรวจวัดปริมาณฝุ่นละอองรวม (TSP) และปริมาณฝุ่นละอองขนาดเล็ก (PM-10)  
โครงการ เรฟเฟอเรนซ์ เอกมัย บริษัท เอสซี ซีดี1 จำกัด ในระยะก่อสร้าง  
ระหว่างเดือนธันวาคม พ.ศ.2567 - มิถุนายน พ.ศ.2568  
ภายในพื้นที่โครงการ

ลำดับที่	วันที่ตรวจวัด	ภายในพื้นที่โครงการ	
		TSP (mg/m <sup>3</sup> )	PM-10 (mg/m <sup>3</sup> )
21.	10-11/01/2568	0.058	0.0229
22.	11-12/01/2568	0.055	0.0270
23.	12-13/01/2568	0.058	0.0298
24.	13-14/01/2568	0.047	0.0279
25.	14-15/01/2568	0.042	0.0251
26.	15-16/01/2568	0.036	0.0228
27.	16-17/01/2568	0.033	0.0220
28.	17-18/01/2568	0.031	0.0217
29.	18-19/01/2568	0.028	0.0184
30.	19-20/01/2568	0.030	0.0200
31.	20-21/01/2568	0.035	0.0235
32.	21-22/01/2568	0.038	0.0236
33.	22-23/01/2568	0.043	0.0363
34.	23-24/01/2568	0.040	0.0257
35.	24-25/01/2568	0.055	0.0365
36.	25-26/01/2568	0.035	0.0227
37.	26-27/01/2568	0.049	0.0340
38.	27-28/01/2568	0.070	0.0409
39.	28-29/01/2568	0.080	0.0473
40.	29-30/01/2568	0.087	0.0494
มาตรฐาน <sup>(1)</sup>		0.33	0.12

หมายเหตุ : ข้อมูลการตรวจวัดแสดงในภาคผนวก ค คุณภาพอากาศในบรรยากาศโดยทั่วไป (ระยะก่อสร้าง)

ที่มา : <sup>(1)</sup>ประกาศคณะกรรมการสิ่งแวดล้อมแห่งชาติ ฉบับที่ 24 (พ.ศ.2547) เรื่องกำหนดมาตรฐาน คุณภาพอากาศในบรรยากาศทั่วไป ประกาศในราชกิจจานุเบกษา ฉบับประกาศทั่วไป เล่ม 121 ตอนพิเศษ 104ง วันที่ 22 กันยายน พ.ศ.2547

ตารางที่ 3-4(ต่อ) ผลการตรวจวัดปริมาณฝุ่นละอองรวม (TSP) และปริมาณฝุ่นละอองขนาดเล็ก (PM-10)  
โครงการ เรฟเฟอเรนซ์ เอกมัย บริษัท เอสซี ซีดี1 จำกัด ในระยะก่อสร้าง  
ระหว่างเดือนธันวาคม พ.ศ.2567 - มิถุนายน พ.ศ.2568  
ภายในพื้นที่โครงการ

ลำดับที่	วันที่ตรวจวัด	ภายในพื้นที่โครงการ	
		TSP (mg/m <sup>3</sup> )	PM-10 (mg/m <sup>3</sup> )
41.	30-31/01/2568	0.076	0.0428
42.	31/01-01/02/2568	0.063	0.0386
43.	01-02/02/2568	0.050	0.0313
44.	02-03/02/2568	0.059	0.0363
45.	03-04/02/2568	0.074	0.0440
46.	04-05/02/2568	0.065	0.0399
47.	05-06/02/2568	0.060	0.0400
48.	06-07/02/2568	0.070	0.0410
49.	07-08/02/2568	0.066	0.0402
50.	08-09/02/2568	0.053	0.0356
51.	09-10/02/2568	0.040	0.0300
52.	10-11/02/2568	0.068	0.0409
53.	11-12/02/2568	0.073	0.0429
54.	12-13/02/2568	0.089	0.0469
55.	13-14/02/2568	0.063	0.0397
56.	14-15/02/2568	0.056	0.0358
57.	15-16/02/2568	0.032	0.0189
58.	16-17/02/2568	0.029	0.0168
59.	17-18/02/2568	0.035	0.0199
60.	18-19/01/2568	0.047	0.0297
มาตรฐาน <sup>(1)</sup>		0.33	0.12

หมายเหตุ : ข้อมูลการตรวจวัดแสดงในภาคผนวก ค คุณภาพอากาศในบรรยากาศโดยทั่วไป (ระยะก่อสร้าง)

ที่มา : <sup>(1)</sup>ประกาศคณะกรรมการสิ่งแวดล้อมแห่งชาติ ฉบับที่ 24 (พ.ศ.2547) เรื่องกำหนดมาตรฐาน คุณภาพอากาศในบรรยากาศโดยทั่วไป ประกาศในราชกิจจานุเบกษา ฉบับประกาศทั่วไป เล่ม 121 ตอนพิเศษ 104ง วันที่ 22 กันยายน พ.ศ.2547

ตารางที่ 3-4(ต่อ) ผลการตรวจวัดปริมาณฝุ่นละอองรวม (TSP) และปริมาณฝุ่นละอองขนาดเล็ก (PM-10)  
โครงการ เรฟเฟอเรนซ์ เอกมัย บริษัท เอสซี ซีดี1 จำกัด ในระยะก่อสร้าง  
ระหว่างเดือนธันวาคม พ.ศ.2567 - มิถุนายน พ.ศ.2568  
ภายในพื้นที่โครงการ

ลำดับที่	วันที่ตรวจวัด	ภายในพื้นที่โครงการ	
		TSP (mg/m <sup>3</sup> )	PM-10 (mg/m <sup>3</sup> )
61.	19-20/01/2568	0.051	0.0306
62.	20-21/01/2568	0.058	0.0346
63.	21-22/02/2568	0.064	0.0404
64.	22-23/02/2568	0.054	0.0360
65.	23-24/02/2568	0.046	0.0283
66.	24-25/02/2568	0.059	0.0368
67.	25-26/02/2568	0.067	0.0410
68.	26-27/02/2568	0.072	0.0426
69.	27-28/02/2568	0.075	0.0453
70.	28/02-01/03/2568	0.080	0.0460
71.	01-02/03/2568	0.102	0.0459
72.	02-03/03/2568	0.110	0.0560
73.	03-04/03/2568	0.118	0.0568
74.	04-05/03/2568	0.105	0.0490
75.	05-06/03/2568	0.099	0.0450
76.	06-07/03/2568	0.089	0.0409
77.	07-08/03/2568	0.095	0.0443
78.	08-09/03/2568	0.080	0.0400
79.	09-10/03/2568	0.072	0.0386
80.	10-11/03/2568	0.081	0.0410
มาตรฐาน <sup>(1)</sup>		0.33	0.12

หมายเหตุ : ข้อมูลการตรวจวัดแสดงในภาคผนวก ค คุณภาพอากาศในบรรยากาศโดยทั่วไป (ระยะก่อสร้าง)

ที่มา : <sup>(1)</sup>ประกาศคณะกรรมการสิ่งแวดล้อมแห่งชาติ ฉบับที่ 24 (พ.ศ.2547) เรื่องกำหนดมาตรฐาน คุณภาพอากาศในบรรยากาศโดยทั่วไป ประกาศในราชกิจจานุเบกษา ฉบับประกาศทั่วไป เล่ม 121 ตอนพิเศษ 104ง วันที่ 22 กันยายน พ.ศ.2547



ตารางที่ 3-4(ต่อ) ผลการตรวจวัดปริมาณฝุ่นละอองรวม (TSP) และปริมาณฝุ่นละอองขนาดเล็ก (PM-10)  
โครงการ เรฟเฟอเรนซ์ เอกมัย บริษัท เอสซี ซีดี1 จำกัด ในระยะก่อสร้าง  
ระหว่างเดือนธันวาคม พ.ศ.2567 - มิถุนายน พ.ศ.2568  
ภายในพื้นที่โครงการ

ลำดับที่	วันที่ตรวจวัด	ภายในพื้นที่โครงการ	
		TSP (mg/m <sup>3</sup> )	PM-10 (mg/m <sup>3</sup> )
81.	11-12/03/2568	0.074	0.0380
82.	12-13/03/2568	0.082	0.0415
83.	13-14/03/2568	0.088	0.0419
84.	14-15/03/2568	0.076	0.0395
85.	15-16/03/2568	0.062	0.0374
86.	16-17/03/2568	0.160	0.0414
87.	17-18/03/2568	0.087	0.0425
88.	18-19/03/2568	0.090	0.0437
89.	19-20/03/2568	0.093	0.0486
90.	20-21/03/2568	0.108	0.0598
91.	21-22/03/2568	0.196	0.0763
92.	22-23/03/2568	0.200	0.0908
93.	23-24/03/2568	0.288	0.1022
94.	24-25/03/2568	0.246	0.0982
95.	25-26/03/2568	0.210	0.0955
96.	26-27/03/2568	0.180	0.0686
97.	27-28/03/2568	0.149	0.0587
98.	28-29/03/2568	0.127	0.0545
99.	29-30/03/2568	0.100	0.0539
100.	30-31/03/2568	0.135	0.0583
มาตรฐาน <sup>(1)</sup>		0.33	0.12

หมายเหตุ : ข้อมูลการตรวจวัดแสดงในภาคผนวก ค คุณภาพอากาศในบรรยากาศโดยทั่วไป (ระยะก่อสร้าง)

ที่มา : <sup>(1)</sup>ประกาศคณะกรรมการสิ่งแวดล้อมแห่งชาติ ฉบับที่ 24 (พ.ศ.2547) เรื่องกำหนดมาตรฐาน คุณภาพอากาศในบรรยากาศทั่วไป ประกาศในราชกิจจานุเบกษา ฉบับประกาศทั่วไป เล่ม 121 ตอนพิเศษ 104ง วันที่ 22 กันยายน พ.ศ.2547

ตารางที่ 3-4(ต่อ) ผลการตรวจวัดปริมาณฝุ่นละอองรวม (TSP) และปริมาณฝุ่นละอองขนาดเล็ก (PM-10)  
โครงการ เรฟเฟอเรนซ์ เอกมัย บริษัท เอสซี ซีดี1 จำกัด ในระยะก่อสร้าง  
ระหว่างเดือนธันวาคม พ.ศ.2567 - มิถุนายน พ.ศ.2568  
ภายในพื้นที่โครงการ

ลำดับที่	วันที่ตรวจวัด	ภายในพื้นที่โครงการ	
		TSP (mg/m <sup>3</sup> )	PM-10 (mg/m <sup>3</sup> )
101.	31/03-01/04/2568	0.160	0.0590
102.	01-02/04/2568	0.064	0.0320
103.	02-03/04/2568	0.069	0.0354
104.	03-04/04/2568	0.072	0.0402
105.	04-05/04/2568	0.065	0.0331
106.	05-06/04/2568	0.062	0.0312
107.	06-07/04/2568	0.055	0.0275
108.	07-08/04/2568	0.051	0.0260
109.	08-09/04/2568	0.048	0.058
110.	09-10/04/2568	0.040	0.0202
111.	10-11/04/2568	0.038	0.0197
112.	17-18/04/2568	0.044	0.0228
113.	18-19/04/2568	0.040	0.0200
114.	19-20/04/2568	0.036	0.0182
115.	20-21/04/2568	0.041	0.0215
116.	21-22/04/2568	0.045	0.0236
117.	22-23/04/2568	0.056	0.0289
118.	23-24/04/2568	0.062	0.0308
119.	24-25/04/2568	0.059	0.0287
120.	25-26/04/2568	0.054	0.0278
มาตรฐาน <sup>(1)</sup>		0.33	0.12

หมายเหตุ : ข้อมูลการตรวจวัดแสดงในภาคผนวก ค คุณภาพอากาศในบรรยากาศโดยทั่วไป (ระยะก่อสร้าง)

ที่มา : <sup>(1)</sup>ประกาศคณะกรรมการสิ่งแวดล้อมแห่งชาติ ฉบับที่ 24 (พ.ศ.2547) เรื่องกำหนดมาตรฐาน คุณภาพอากาศในบรรยากาศโดยทั่วไป ประกาศในราชกิจจานุเบกษา ฉบับประกาศทั่วไป เล่ม 121 ตอนพิเศษ 104ง วันที่ 22 กันยายน พ.ศ.2547

ตารางที่ 3-4(ต่อ) ผลการตรวจวัดปริมาณฝุ่นละอองรวม (TSP) และปริมาณฝุ่นละอองขนาดเล็ก (PM-10)  
โครงการ เรฟเฟอเรนซ์ เอกมัย บริษัท เอสซี ซีดี1 จำกัด ในระยะก่อสร้าง  
ระหว่างเดือนธันวาคม พ.ศ.2567 - มิถุนายน พ.ศ.2568  
ภายในพื้นที่โครงการ

ลำดับที่	วันที่ตรวจวัด	ภายในพื้นที่โครงการ	
		TSP (mg/m <sup>3</sup> )	PM-10 (mg/m <sup>3</sup> )
121.	26-27/04/2568	0.042	0.0220
122.	27-28/04/2568	0.046	0.0241
123.	28-29/04/2568	0.052	0.0273
124.	29-30/04/2568	0.058	0.0295
125.	30/04-01/05/2568	0.060	0.0304
126.	02-03/05/2568	0.067	0.0276
127.	03-04/05/2568	0.046	0.0240
128.	04-05/05/2568	0.032	0.0183
129.	05-06/05/2568	0.050	0.0246
130.	06-07/05/2568	0.063	0.0268
131.	07-08/05/2568	0.070	0.0298
132.	08-09/05/2568	0.066	0.0281
133.	09-10/05/2568	0.060	0.0255
134.	10-11/05/2568	0.041	0.0218
135.	11-12/05/2568	0.036	0.0200
136.	13-14/05/2568	0.043	0.0220
137.	14-15/05/2568	0.035	0.0196
138.	15-16/05/2568	0.040	0.0214
139.	16-17/05/2568	0.033	0.0190
140.	17-18/05/2568	0.028	0.0156
141.	18-19/05/2568	0.030	0.0183
มาตรฐาน <sup>(1)</sup>		0.33	0.12

หมายเหตุ : ข้อมูลการตรวจวัดแสดงในภาคผนวก ค คุณภาพอากาศในบรรยากาศโดยทั่วไป (ระยะก่อสร้าง)

ที่มา : <sup>(1)</sup>ประกาศคณะกรรมการสิ่งแวดล้อมแห่งชาติ ฉบับที่ 24 (พ.ศ.2547) เรื่องกำหนดมาตรฐาน คุณภาพอากาศในบรรยากาศทั่วไป ประกาศในราชกิจจานุเบกษา ฉบับประกาศทั่วไป เล่ม 121 ตอนพิเศษ 104ง วันที่ 22 กันยายน พ.ศ.2547

ตารางที่ 3-4(ต่อ) ผลการตรวจวัดปริมาณฝุ่นละอองรวม (TSP) และปริมาณฝุ่นละอองขนาดเล็ก (PM-10)  
โครงการ เรฟเฟอเรนซ์ เอกมัย บริษัท เอสซี ซีดี1 จำกัด ในระยะก่อสร้าง  
ระหว่างเดือนธันวาคม พ.ศ.2567 - มิถุนายน พ.ศ.2568  
ภายในพื้นที่โครงการ

ลำดับที่	วันที่ตรวจวัด	ภายในพื้นที่โครงการ	
		TSP (mg/m <sup>3</sup> )	PM-10 (mg/m <sup>3</sup> )
141.	19-20/05/2568	0.038	0.0209
142.	20-21/05/2568	0.043	0.0224
143.	21-22/05/2568	0.051	0.0248
144.	22-23/05/2568	0.064	0.0274
145.	23-24/05/2568	0.075	0.0360
146.	24-25/05/2568	0.045	0.0226
147.	25-26/05/2568	0.036	0.0196
148.	26-27/04/2568	0.039	0.0201
149.	27-28/05/2568	0.044	0.0228
150.	28-29/05/2568	0.053	0.0249
151.	29-30/05/2568	0.059	0.0252
152.	30-31/05/2568	0.066	0.0270
153.	31/05-01/06/2568	0.062	0.0263
154.	01-02/06/2568	0.046	0.0240
155.	02-03/06/2568	0.050	0.0254
156.	04-05/06/2568	0.048	0.0250
157.	05-06/06/2568	0.052	0.0263
158.	06-07/06/2568	0.058	0.0326
159.	07-08/06/2568	0.055	0.0240
160.	08-09/06/2568	0.049	0.0239
มาตรฐาน <sup>(1)</sup>		0.33	0.12

หมายเหตุ : ข้อมูลการตรวจวัดแสดงในภาคผนวก ค คุณภาพอากาศในบรรยากาศโดยทั่วไป (ระยะก่อสร้าง)

ที่มา : <sup>(1)</sup>ประกาศคณะกรรมการสิ่งแวดล้อมแห่งชาติ ฉบับที่ 24 (พ.ศ.2547) เรื่องกำหนดมาตรฐาน คุณภาพอากาศในบรรยากาศทั่วไป ประกาศในราชกิจจานุเบกษา ฉบับประกาศทั่วไป เล่ม 121 ตอนพิเศษ 104ง วันที่ 22 กันยายน พ.ศ.2547

ตารางที่ 3-4(ต่อ) ผลการตรวจวัดปริมาณฝุ่นละอองรวม (TSP) และปริมาณฝุ่นละอองขนาดเล็ก (PM-10)  
โครงการ เรฟเฟอเรนซ์ เอกมัย บริษัท เอสซี ซีดี1 จำกัด ในระยะก่อสร้าง  
ระหว่างเดือนธันวาคม พ.ศ.2567 - มิถุนายน พ.ศ.2568  
ภายในพื้นที่โครงการ

ลำดับที่	วันที่ตรวจวัด	ภายในพื้นที่โครงการ	
		TSP (mg/m <sup>3</sup> )	PM-10 (mg/m <sup>3</sup> )
161.	09-10/06/2568	0.071	0.0386
162.	10-11/06/2568	0.074	0.0390
163.	11-12/06/2568	0.066	0.0359
164.	12-13/06/2568	0.055	0.0312
165.	13-14/06/2568	0.047	0.0251
166.	14-15/06/2568	0.051	0.0260
167.	15-16/06/2568	0.059	0.0332
168.	16-17/06/2568	0.063	0.0350
169.	17-18/06/2568	0.070	0.0358
170.	18-19/06/2568	0.065	0.0352
171.	19-20/06/2568	0.061	0.0340
172.	20-21/06/2568	0.058	0.0320
173.	21-22/06/2568	0.030	0.0168
174.	22-23/06/2568	0.035	0.0176
175.	23-24/06/2568	0.040	0.0183
176.	24-25/06/2568	0.060	0.0337
177.	25-26/06/2568	0.063	0.0344
178.	26-27/06/2568	0.068	0.0329
179.	27-28/06/2568	0.050	0.0258
180.	28-29/06/2568	0.046	0.0246
181.	29-30/06/2568	0.042	0.0241
182.	30/06-01/07/2568	0.039	0.0238
มาตรฐาน <sup>(1)</sup>		0.33	0.12

หมายเหตุ : ข้อมูลการตรวจวัดแสดงในภาคผนวก ค คุณภาพอากาศในบรรยากาศโดยทั่วไป (ระยะก่อสร้าง)

ที่มา : <sup>(1)</sup>ประกาศคณะกรรมการสิ่งแวดล้อมแห่งชาติ ฉบับที่ 24 (พ.ศ.2547) เรื่องกำหนดมาตรฐาน คุณภาพอากาศในบรรยากาศทั่วไป ประกาศในราชกิจจานุเบกษา ฉบับประกาศทั่วไป เล่ม 121 ตอนพิเศษ 104ง วันที่ 22 กันยายน พ.ศ.2547

**ตารางที่ 3-5 ผลการตรวจวัดปริมาณฝุ่นละอองรวม (TSP) และปริมาณฝุ่นละอองขนาดเล็ก (PM-10)**

โครงการ เรฟเฟอเรนซ์ เอกมัย บริษัท เอสซี ซีดี1 จำกัด ในระยะก่อสร้าง

ระหว่างเดือนธันวาคม พ.ศ.2567 - มิถุนายน พ.ศ.2568 ภายในพื้นที่อาคารชุดพักอาศัย ริธีม เอกมัย เอสเตท

ลำดับที่	วันที่ตรวจวัด	ภายในพื้นที่อาคารชุดพักอาศัย ริธีม เอกมัย เอสเตท	
		TSP (mg/m <sup>3</sup> )	PM-10 (mg/m <sup>3</sup> )
1.	18-19/12/2567	0.028	0.0132
2.	19-20/12/2567	0.024	0.0129
3.	20-21/12/2567	0.029	0.0155
4.	15-16/01/2568	0.041	0.0309
5.	16-17/01/2568	0.044	0.0320
6.	17-18/01/2568	0.039	0.0297
7.	12-13/02/2568	0.063	0.0386
8.	13-14/02/2568	0.058	0.0369
9.	14-15/02/2568	0.049	0.0344
10.	19-20/03/2568	0.075	0.0356
11.	20-21/03/2568	0.089	0.0393
12.	21-22/03/2568	0.094	0.0448
13.	23-24/04/2568	0.040	0.0203
14.	24-25/04/2568	0.034	0.0190
15.	25-26/04/2568	0.031	0.0178
16.	21-22/05/2568	0.043	0.0199
17.	22-23/05/2568	0.036	0.0181
18.	23-24/05/2568	0.029	0.0157
19.	11-12/06/2568	0.035	0.0180
20.	12-13/06/2568	0.040	0.0192
21.	13-14/06/2568	0.046	0.0209
มาตรฐาน <sup>(1)</sup>		0.33	0.12

หมายเหตุ : ข้อมูลการตรวจวัดแสดงในภาคผนวก ค คุณภาพอากาศในบรรยากาศโดยทั่วไป (ระยะก่อสร้าง)

ที่มา : <sup>(1)</sup>ประกาศคณะกรรมการสิ่งแวดล้อมแห่งชาติ ฉบับที่ 24 (พ.ศ.2547) เรื่องกำหนดมาตรฐาน คุณภาพอากาศในบรรยากาศทั่วไป ประกาศในราชกิจจานุเบกษา ฉบับประกาศทั่วไป เล่ม 121 ตอนพิเศษ 104ง วันที่ 22 กันยายน พ.ศ.2547

**ตารางที่ 3-6(ต่อ) ผลการตรวจวัดปริมาณไนโตรเจนไดออกไซด์ในบรรยากาศ (NO<sub>2</sub>)**

โครงการ เรฟเฟอเรนซ์ เอกมัย บริษัท เอสซี ซีดี1 จำกัด ในระยะก่อสร้าง

ระหว่างเดือนธันวาคม พ.ศ.2567 - มิถุนายน พ.ศ.2568 ภายในพื้นที่โครงการ

จุดตรวจวัด	ครั้งที่	วันที่ตรวจวัด	ผลการตรวจวัด	
			ปริมาณไนโตรเจนไดออกไซด์ (NO <sub>2</sub> )	
			ค่าสูงสุดใน 1 ชั่วโมง	
			(ppm)	(mg/m <sup>3</sup> )
ภายในพื้นที่โครงการ	ครั้งที่ 1	18-19/12/2567	0.0174	0.0327
		19-20/12/2567	0.0278	0.0523
		20-21/12/2567	0.0141	0.0265
	ครั้งที่ 2	15-16/01/2568	0.0215	0.0404
		16-17/01/2568	0.0274	0.0515
		17-18/01/2568	0.0314	0.0591
	ครั้งที่ 3	12-13/02/2568	0.0082	0.0155
		13-14/02/2568	0.0087	0.0163
		14-15/02/2568	0.0079	0.0149
	ครั้งที่ 4	19-20/03/2568	0.0151	0.0284
		20-21/03/2568	0.0190	0.0375
		21-22/03/2568	0.0181	0.0341
	ครั้งที่ 5	23-24/04/2568	0.0244	0.0459
		24-25/04/2568	0.0214	0.0402
		25-26/04/2568	0.0236	0.0445
	ครั้งที่ 6	21-22/05/2568	0.0214	0.0403
		22-23/05/2568	0.0205	0.0386
		23-24/05/2568	0.0171	0.0322
	ครั้งที่ 7	11-12/06/2568	0.0289	0.0544
		12-13/06/2568	0.0286	0.0538
		13-14/06/2568	0.0281	0.0529
มาตรฐาน <sup>(1)</sup>			0.17	0.32

หมายเหตุ : ข้อมูลการตรวจวัดแสดงในภาคผนวก ค คุณภาพอากาศในบรรยากาศโดยทั่วไป (ระยะก่อสร้าง)

ที่มา : <sup>(1)</sup> ประกาศคณะกรรมการสิ่งแวดล้อมแห่งชาติ ฉบับที่ 33 พ.ศ.2552 เรื่องกำหนดมาตรฐานค่าก๊าซไนโตรเจนไดออกไซด์ในบรรยากาศโดยทั่วไป

**ตารางที่ 3-6 ผลการตรวจวัดปริมาณไนโตรเจนไดออกไซด์ในบรรยากาศ (NO<sub>2</sub>)**

โครงการ เรฟเฟอเรนซ์ เอกมัย บริษัท เอสซี ซีดี1 จำกัด ในระยะก่อสร้าง

ระหว่างเดือนธันวาคม พ.ศ.2567 - มิถุนายน พ.ศ.2568 ภายในพื้นที่อาคารชุดพักอาศัย ริ้ม เอกมัย เอสเตท

จุดตรวจวัด	ครั้งที่	วันที่ตรวจวัด	ผลการตรวจวัด ปริมาณไนโตรเจนไดออกไซด์ (NO <sub>2</sub> )	
			ค่าสูงสุดใน 1 ชั่วโมง	
			(ppm)	(mg/m <sup>3</sup> )
ภายในพื้นที่อาคารชุดพักอาศัย ริชม เอกลักษณ์ เอสเตท	ครั้งที่ 1	18-19/12/2567	0.0068	0.0178
		19-20/12/2567	0.0069	0.0181
		20-21/12/2567	0.0066	0.0173
	ครั้งที่ 2	15-16/01/2568	0.0043	0.0081
		16-17/01/2568	0.0036	0.0068
		17-18/01/2568	0.0034	0.0065
	ครั้งที่ 3	12-13/02/2568	0.0059	0.0112
		13-14/02/2568	0.0053	0.0100
		14-15/02/2568	0.0055	0.0103
	ครั้งที่ 4	19-20/03/2568	0.0109	0.0205
		20-21/03/2568	0.0111	0.0209
		21-22/03/2568	0.0107	0.0202
	ครั้งที่ 5	23-24/04/2568	0.0110	0.0206
		24-25/04/2568	0.0137	0.0258
		25-26/04/2568	0.0128	0.0241
	ครั้งที่ 6	21-22/05/2568	0.0107	0.0201
		22-23/05/2568	0.0098	0.0184
		23-24/05/2568	0.0087	0.0164
	ครั้งที่ 7	11-12/06/2568	0.0094	0.0176
		12-13/06/2568	0.0097	0.0182
		13-14/06/2568	0.0115	0.0216
มาตรฐาน <sup>(1)</sup>			0.17	0.32

หมายเหตุ : ข้อมูลการตรวจวัดแสดงในภาคผนวก ค คุณภาพอากาศในบรรยากาศโดยทั่วไป (ระยะก่อสร้าง)

ที่มา : <sup>(1)</sup> ประกาศคณะกรรมการสิ่งแวดล้อมแห่งชาติ ฉบับที่ 33 พ.ศ.2552 เรื่องกำหนดมาตรฐานค่าก๊าซไนโตรเจนไดออกไซด์ในบรรยากาศโดยทั่วไป



**ตารางที่ 3-7** ผลการตรวจวัดปริมาณซัลเฟอร์ไดออกไซด์ในบรรยากาศ (SO<sub>2</sub>)  
โครงการ เรฟเฟอเรนซ์ เอกมัย บริษัท เอสซี ซีดี1 จำกัด ในระยะก่อสร้าง  
ระหว่างเดือนธันวาคม พ.ศ.2567 - มิถุนายน พ.ศ.2568 ภายในพื้นที่โครงการ

จุดตรวจวัด	ครั้งที่	วันที่ตรวจวัด	ผลการตรวจวัดปริมาณซัลเฟอร์ไดออกไซด์ (SO <sub>2</sub> )			
			ค่าสูงสุดใน 1 ชั่วโมง		ค่าเฉลี่ย 24 ชั่วโมง	
			(ppm)	(mg/m <sup>3</sup> )	(ppm)	(mg/m <sup>3</sup> )
ภายในพื้นที่โครงการ	ครั้งที่ 1	18-19/12/2567	0.0077	0.0201	0.0071	0.0185
		19-20/12/2567	0.0079	0.0208	0.0072	0.0188
		20-21/12/2567	0.0074	0.0193	0.0068	0.0179
	ครั้งที่ 2	15-16/01/2568	0.0128	0.0335	0.0117	0.0307
		16-17/01/2568	0.0172	0.0450	0.0135	0.0354
		17-18/01/2568	0.0175	0.0459	0.0146	0.0383
	ครั้งที่ 3	12-13/02/2568	0.0070	0.0184	0.0066	0.0173
		13-14/02/2568	0.0066	0.0172	0.0057	0.0149
		14-15/02/2568	0.0069	0.0182	0.0061	0.0161
	ครั้งที่ 4	19-20/03/2568	0.0119	0.0312	0.0109	0.0284
		20-21/03/2568	0.0108	0.0283	0.0099	0.0260
		21-22/03/2568	0.0109	0.0285	0.0101	0.0266
	ครั้งที่ 5	23-24/04/2568	0.0194	0.0507	0.0166	0.0434
		24-25/04/2568	0.0199	0.0521	0.0181	0.0473
		25-26/04/2568	0.0197	0.0515	0.0174	0.0456
	ครั้งที่ 6	21-22/05/2568	0.0111	0.0290	0.0092	0.0240
		22-23/05/2568	0.0116	0.0304	0.0088	0.0230
		23-24/05/2568	0.0103	0.0269	0.0082	0.0215
	ครั้งที่ 7	11-12/06/2568	0.0127	0.0333	0.0101	0.0264
		12-13/06/2568	0.0145	0.0379	0.0108	0.0284
		13-14/06/2568	0.0137	0.0358	0.105	0.0274
มาตรฐาน			0.30 <sup>(1)</sup>	0.78 <sup>(1)</sup>	0.12 <sup>(2)</sup>	0.30 <sup>(2)</sup>

หมายเหตุ : ข้อมูลการตรวจวัดแสดงในภาคผนวก ค คุณภาพอากาศในบรรยากาศโดยทั่วไป (ระยะก่อสร้าง)

ที่มา : <sup>(1)</sup> ประกาศคณะกรรมการสิ่งแวดล้อมแห่งชาติ ฉบับที่ 21 พ.ศ.2544 ออกตามความในพระราชบัญญัติส่งเสริมและรักษาคุณภาพสิ่งแวดล้อมแห่งชาติ พ.ศ.2535 เรื่อง กำหนดมาตรฐานค่าก๊าซซัลเฟอร์ไดออกไซด์ในบรรยากาศทั่วไป ในเวลา 1 ชั่วโมง

<sup>(2)</sup> ประกาศคณะกรรมการสิ่งแวดล้อมแห่งชาติ ฉบับที่ 24 (พ.ศ.2547) เรื่อง กำหนดมาตรฐานคุณภาพอากาศในบรรยากาศทั่วไป ประกาศในราชกิจจานุเบกษา ฉบับประกาศทั่วไป เล่ม 121 ตอนพิเศษ 104 ง วันที่ 22 กันยายน พ.ศ.2547

**ตารางที่ 3-7(ต่อ) ผลการตรวจวัดปริมาณซัลเฟอร์ไดออกไซด์ในบรรยากาศ (SO<sub>2</sub>)**

โครงการ เรฟเฟอเรนซ์ เอกมัย บริษัท เอสซี ซีดี1 จำกัด ในระยะก่อสร้าง

ระหว่างเดือนธันวาคม พ.ศ.2567 - มิถุนายน พ.ศ.2568 ภายในพื้นที่อาคารชุดพักอาศัย รีธีม เอกมัย เอสเตท

จุดตรวจวัด	ครั้งที่	วันที่ตรวจวัด	ผลการตรวจวัดปริมาณซัลเฟอร์ไดออกไซด์ (SO <sub>2</sub> )			
			ค่าสูงสุดใน 1 ชั่วโมง		ค่าเฉลี่ย 24 ชั่วโมง	
			(ppm)	(mg/m <sup>3</sup> )	(ppm)	(mg/m <sup>3</sup> )
ภายในพื้นที่อาคารชุดพักอาศัย รีธีม เอกมัย เอสเตท	ครั้งที่ 1	18-19/12/2567	0.0068	0.0178	0.0056	0.0147
		19-20/12/2567	0.0069	0.0181	0.0064	0.0167
		20-21/12/2567	0.0066	0.0173	0.0058	0.0152
	ครั้งที่ 2	15-16/01/2568	0.0072	0.0189	0.0066	0.0174
		16-17/01/2568	0.0108	0.0283	0.0090	0.0236
		17-18/01/2568	0.0095	0.0250	0.0087	0.0228
	ครั้งที่ 3	12-13/02/2568	0.0050	0.0131	0.0045	0.0117
		13-14/02/2568	0.0048	0.0125	0.0043	0.0112
		14-15/02/2568	0.0049	0.0129	0.0046	0.0119
	ครั้งที่ 4	19-20/03/2568	0.0098	0.0257	0.0088	0.0230
		20-21/03/2568	0.0099	0.0260	0.0086	0.0225
		21-22/03/2568	0.0075	0.0197	0.0066	0.0172
	ครั้งที่ 5	23-24/04/2568	0.0135	0.0354	0.0116	0.0304
		24-25/04/2568	0.0139	0.0363	0.0116	0.0304
		25-26/04/2568	0.0130	0.0340	0.0109	0.0284
	ครั้งที่ 6	21-22/05/2568	0.0058	0.0152	0.0045	0.0119
		22-23/05/2568	0.0060	0.0156	0.0050	0.0131
		23-24/05/2568	0.0070	0.0182	0.0060	0.0158
	ครั้งที่ 7	11-12/06/2568	0.0070	0.0183	0.0060	0.0158
		12-13/06/2568	0.0090	0.0235	0.0063	0.0164
		13-14/06/2568	0.0097	0.0254	0.0064	0.0168
มาตรฐาน			0.30 <sup>(1)</sup>	0.78 <sup>(1)</sup>	0.12 <sup>(2)</sup>	0.30 <sup>(2)</sup>

หมายเหตุ : ข้อมูลการตรวจวัดแสดงในภาคผนวก ค คุณภาพอากาศในบรรยากาศโดยทั่วไป (ระยะก่อสร้าง)

ที่มา : <sup>(1)</sup> ประกาศคณะกรรมการสิ่งแวดล้อมแห่งชาติ ฉบับที่ 21 พ.ศ.2544 ออกตามความในพระราชบัญญัติส่งเสริมและรักษาคุณภาพสิ่งแวดล้อมแห่งชาติ พ.ศ.2535 เรื่อง กำหนดมาตรฐานค่าก๊าซซัลเฟอร์ไดออกไซด์ในบรรยากาศทั่วไป ในเวลา 1 ชั่วโมง

<sup>(2)</sup> ประกาศคณะกรรมการสิ่งแวดล้อมแห่งชาติ ฉบับที่ 24 (พ.ศ.2547) เรื่อง กำหนดมาตรฐานคุณภาพอากาศในบรรยากาศทั่วไป ประกาศในราชกิจจานุเบกษา ฉบับประกาศทั่วไป เล่ม 121 ตอนพิเศษ 104 ง วันที่ 22 กันยายน พ.ศ.2547

**ตารางที่ 3-8 ผลการตรวจวัดปริมาณคาร์บอนมอนอกไซด์ในบรรยากาศ (CO)**

โครงการ เรฟเฟอเรนซ์ เอกมัย บริษัท เอสซี ซีดี1 จำกัด ในระยะก่อสร้าง  
ระหว่างเดือนธันวาคม พ.ศ.2567 - มิถุนายน พ.ศ.2568 ภายในพื้นที่โครงการ

จุดตรวจวัด	ครั้งที่	วันที่ตรวจวัด	ผลการตรวจวัดปริมาณคาร์บอนมอนอกไซด์ (CO)			
			ค่าสูงสุดใน 1 ชั่วโมง		ค่าเฉลี่ย 8 ชั่วโมง	
			(ppm)	(mg/m <sup>3</sup> )	(ppm)	(mg/m <sup>3</sup> )
ภายในพื้นที่โครงการ	ครั้งที่ 1	18-19/12/2567	5.6870	6.5150	5.4925	6.2922
		19-20/12/2567	5.6160	6.4337	5.3006	6.0724
		20-21/12/2567	5.0810	5.8208	4.8890	5.6009
	ครั้งที่ 2	15-16/01/2568	6.7440	7.7259	5.8975	6.7562
		16-17/01/2568	7.4430	8.5267	6.9480	7.8596
		17-18/01/2568	7.1020	8.1361	6.8943	7.8981
	ครั้งที่ 3	12-13/02/2568	4.6510	5.3282	3.7910	4.3430
		13-14/02/2568	3.7890	4.3407	3.2899	3.7689
		14-15/02/2568	3.4510	3.9535	2.9023	3.3248
	ครั้งที่ 4	19-20/03/2568	5.5740	6.3856	4.5495	5.2119
		20-21/03/2568	3.8470	4.4071	3.7266	4.2692
		21-22/03/2568	3.8700	4.4335	3.5763	4.0970
	ครั้งที่ 5	23-24/04/2568	3.9850	4.5652	3.5176	4.0298
		24-25/04/2568	2.9130	3.3371	2.7266	3.1236
		25-26/04/2568	2.8900	3.3108	2.8225	3.2335
	ครั้งที่ 6	21-22/05/2568	4.1610	4.7669	3.9766	4.5556
		22-23/05/2568	3.9000	4.4679	3.4256	3.9244
		23-24/05/2568	4.0730	4.6660	3.6808	4.2167
	ครั้งที่ 7	11-12/06/2568	4.2430	4.8608	4.1330	4.7348
		12-13/06/2568	4.3820	5.0200	4.1895	4.7995
		13-14/06/2568	4.2840	4.9078	4.2011	4.8128
มาตรฐาน			30.0	34.20	9.0	10.26

หมายเหตุ : ข้อมูลการตรวจวัดแสดงในภาคผนวก ค คุณภาพอากาศในบรรยากาศโดยทั่วไป (ระยะดำเนินการ)

ที่มา : <sup>(1)</sup> มาตรฐานตามประกาศคณะกรรมการสิ่งแวดล้อมแห่งชาติ ฉบับที่ 10 (พ.ศ.2538) ออกตามความในพระราชบัญญัติส่งเสริมและรักษาคุณภาพสิ่งแวดล้อมแห่งชาติ พ.ศ. 2535 เรื่อง กำหนดมาตรฐานคุณภาพอากาศในบรรยากาศทั่วไป ประกาศในราชกิจจานุเบกษา เล่ม 112 ตอนพิเศษ 42 ง วันที่ 25 พฤษภาคม พ.ศ.2538

**ตารางที่ 3-8(ต่อ) ผลการตรวจวัดปริมาณคาร์บอนมอนอกไซด์ในบรรยากาศ (CO)**

โครงการ เรฟเฟอเรนซ์ เอกมัย บริษัท เอสซี ซีดี1 จำกัด ในระยะก่อสร้าง

ระหว่างเดือนธันวาคม พ.ศ.2567 - มิถุนายน พ.ศ.2568 ภายในพื้นที่อาคารชุดพักอาศัย รีธีม เอกมัย เอสเตท

จุดตรวจวัด	ครั้งที่	วันที่ตรวจวัด	ผลการตรวจวัดปริมาณคาร์บอนมอนอกไซด์ (CO)			
			ค่าสูงสุดใน 1 ชั่วโมง		ค่าเฉลี่ย 8 ชั่วโมง	
			(ppm)	(mg/m <sup>3</sup> )	(ppm)	(mg/m <sup>3</sup> )
ภายในพื้นที่อาคารชุด พักอาศัย รีธีม เอกมัย เอสเตท	ครั้งที่ 1	18-19/12/2567	3.4390	3.9397	3.2236	3.6930
		19-20/12/2567	3.5190	4.0314	3.4146	3.9055
		20-21/12/2567	3.4950	4.0039	3.3484	3.8593
	ครั้งที่ 2	15-16/01/2568	2.9997	3.4365	2.9362	3.3637
		16-17/01/2568	2.9944	3.4304	2.9353	3.3572
		17-18/01/2568	2.9398	3.3678	2.8048	3.2132
	ครั้งที่ 3	12-13/02/2568	1.6420	1.8811	1.3639	1.5625
		13-14/02/2568	1.8220	2.0873	1.5166	1.7035
		14-15/02/2568	1.6310	1.8685	1.4323	1.6408
	ครั้งที่ 4	19-20/03/2568	1.7930	2.0541	1.6855	1.9309
		20-21/03/2568	1.8690	2.1411	1.6825	1.9277
		21-22/03/2568	1.9830	2.2717	1.7318	1.9839
	ครั้งที่ 5	23-24/04/2568	2.0520	2.3508	1.6875	1.9332
		24-25/04/2568	1.5890	1.8204	1.4149	1.6209
		25-26/04/2568	1.6850	1.9303	1.5699	1.7985
	ครั้งที่ 6	21-22/05/2568	1.9945	2.2849	1.7028	1.9507
		22-23/05/2568	1.7750	2.0334	1.4499	1.6628
		23-24/05/2568	1.5980	1.8307	1.5393	1.7634
	ครั้งที่ 7	11-12/06/2568	2.1450	2.4573	2.0751	2.3773
		12-13/06/2568	2.1290	2.4390	2.0593	2.3526
		13-14/06/2568	2.1680	2.4837	2.1009	2.4068
มาตรฐาน			30.0	34.20	9.0	10.26

หมายเหตุ : ข้อมูลการตรวจวัดแสดงในภาคผนวก ค คุณภาพอากาศในบรรยากาศโดยทั่วไป (ระยะดำเนินการ)

ที่มา : <sup>(1)</sup> มาตรฐานตามประกาศคณะกรรมการสิ่งแวดล้อมแห่งชาติ ฉบับที่ 10 (พ.ศ.2538) ออกตามความในพระราชบัญญัติส่งเสริมและรักษาคุณภาพสิ่งแวดล้อมแห่งชาติ พ.ศ. 2535 เรื่อง กำหนดมาตรฐานคุณภาพอากาศในบรรยากาศทั่วไป ประกาศในราชกิจจานุเบกษา เล่ม 112 ตอนพิเศษ 42 ง วันที่ 25 พฤษภาคม พ.ศ.2538

**ตารางที่ 3-9** ผลการตรวจวัดปริมาณไฮโดรคาร์บอนรวมทั้งหมด (THC)  
โครงการ เรฟเฟอเรนซ์ เอกมัย บริษัท เอสซี ซีดี1 จำกัด  
ระหว่างเดือนธันวาคม พ.ศ.2567 - มิถุนายน พ.ศ.2568  
ภายในพื้นที่โครงการ

จุดตรวจวัด	ครั้งที่	วันที่ตรวจวัด	หน่วย	ผลการตรวจวัด
				Total Hydrocarbon (THC) (ppm)
ภายในพื้นที่โครงการ	ครั้งที่ 1	18-19/12/2567	ppm	4.39
		19-20/12/2567	ppm	4.27
		20-21/12/2567	ppm	4.41
	ครั้งที่ 2	15-16/01/2568	ppm	4.98
		16-17/01/2568	ppm	4.70
		17-18/01/2568	ppm	4.56
	ครั้งที่ 3	12-13/02/2568	ppm	4.80
		13-14/02/2568	ppm	4.72
		14-15/02/2568	ppm	4.65
	ครั้งที่ 4	19-20/03/2568	ppm	4.47
		20-21/03/2568	ppm	4.35
		21-22/03/2568	ppm	4.53
	ครั้งที่ 5	23-24/04/2568	ppm	4.50
		24-25/04/2568	ppm	4.48
		25-26/04/2568	ppm	4.42
	ครั้งที่ 6	21-22/05/2568	ppm	4.58
		22-23/05/2568	ppm	4.54
		23-24/05/2568	ppm	4.49
	ครั้งที่ 7	11-12/06/2568	ppm	4.65
		12-13/06/2568	ppm	4.61
		13-14/06/2568	ppm	4.58

หมายเหตุ : ข้อมูลการตรวจวัดแสดงในภาคผนวก ค คุณภาพอากาศในบรรยากาศโดยทั่วไป (ระยะก่อสร้าง)  
ปริมาณไฮโดรคาร์บอนรวมทั้งหมด (THC) ในบรรยากาศ ไม่มีมาตรฐานเปรียบเทียบ

**ตารางที่ 3-9(ต่อ) ผลการตรวจวัดปริมาณไฮโดรคาร์บอนรวมทั้งหมด (THC)**

โครงการ เรฟเฟอเรนซ์ เอกมัย บริษัท เอสซี ซีดี1 จำกัด

ระหว่างเดือนธันวาคม พ.ศ.2567 - มิถุนายน พ.ศ.2568

ภายในพื้นที่โครงการ และภายในพื้นที่อาคารชุดพักอาศัย ริชม เอกมัย เอสเตท

จุดตรวจวัด	ครั้งที่	วันที่ตรวจวัด	หน่วย	ผลการตรวจวัด
				Total Hydrocarbon (THC) (ppm)
ภายในพื้นที่อาคารชุดพักอาศัย ริชม เอกมัย เอสเตท	ครั้งที่ 1	18-19/12/2567	ppm	4.26
		19-20/12/2567	ppm	4.29
		20-21/12/2567	ppm	4.22
	ครั้งที่ 2	15-16/01/2568	ppm	4.48
		16-17/01/2568	ppm	4.52
		17-18/01/2568	ppm	4.50
	ครั้งที่ 3	12-13/02/2568	ppm	4.60
		13-14/02/2568	ppm	4.56
		14-15/02/2568	ppm	4.53
	ครั้งที่ 4	19-20/03/2568	ppm	4.33
		20-21/03/2568	ppm	4.30
		21-22/03/2568	ppm	4.42
	ครั้งที่ 5	23-24/04/2568	ppm	4.30
		24-25/04/2568	ppm	4.27
		25-26/04/2568	ppm	4.23
	ครั้งที่ 6	21-22/05/2568	ppm	4.26
		22-23/05/2568	ppm	4.19
		23-24/05/2568	ppm	4.22
	ครั้งที่ 7	11-12/06/2568	ppm	4.30
		12-13/06/2568	ppm	4.34
		13-14/06/2568	ppm	4.41

หมายเหตุ : ข้อมูลการตรวจวัดแสดงในภาคผนวก ค คุณภาพอากาศในบรรยากาศโดยทั่วไป (ระยะก่อสร้าง)  
ปริมาณไฮโดรคาร์บอนรวมทั้งหมด (THC) ในบรรยากาศ ไม่มีมาตรฐานเปรียบเทียบ

### 3.5.2 ผลการตรวจวัดระดับเสียงโดยทั่วไป (Community Noise)

มาตรการกำหนดให้ดำเนินการตรวจวัดระดับเสียงโดยทั่วไป (Community Noise) โครงการ เรฟเฟอเรนซ์ เอกมัย บริษัท เอสซี ซีดี1 จำกัด ระหว่างเดือนธันวาคม พ.ศ.2567 - มิถุนายน พ.ศ.2568 โดยทำการตรวจวัดจำนวน 2 สถานี คือ 1) ภายในพื้นที่โครงการ 2) ภายในพื้นที่อาคารชุดพักอาศัย ริชม์ เอกมัย เอสเตท ทำการตรวจวัดระดับเสียงเฉลี่ยโดยทั่วไป 24 ชั่วโมง ( $L_{eq}$  24 hr) และระดับเสียงสูงสุด ( $L_{max}$ )

เมื่อนำผลการตรวจวัดระดับเสียงเฉลี่ยโดยทั่วไป 24 ชั่วโมง ( $L_{eq}$  24 hr) และระดับเสียงสูงสุด ( $L_{max}$ ) เปรียบเทียบกับค่ามาตรฐานตามประกาศคณะกรรมการสิ่งแวดล้อมแห่งชาติ เรื่อง กำหนดมาตรฐานระดับเสียงโดยทั่วไป ฉบับที่ 15 (พ.ศ.2540) ประกาศ ณ วันที่ 12 มีนาคม พ.ศ.2540 พบว่า ภายในพื้นที่โครงการ และภายในพื้นที่อาคารชุดพักอาศัย ริชม์ เอกมัย เอสเตท มีค่าอยู่ในเกณฑ์มาตรฐานทุกวันที่ทำการตรวจวัด แสดงรายละเอียดผลการตรวจวัดดังตารางที่ 3-10 ถึงตารางที่ 3-11

## ตารางที่ 3-10 ผลการตรวจวัดระดับเสียงโดยทั่วไป (Community Noise)

โครงการ เรฟเฟอเรนซ์ เอกมัย บริษัท เอสซี ซีดี1 จำกัด

ระหว่างเดือนธันวาคม พ.ศ.2567 - มิถุนายน พ.ศ.2568

ภายในพื้นที่โครงการ

ลำดับที่	วันที่ตรวจวัด	ผลการตรวจวัด		
		ระดับเสียงเฉลี่ย 24 ชั่วโมง ( $L_{eq\ 24}$ )	ระดับเสียงสูงสุด ( $L_{max}$ )	ค่าระดับเสียงที่ ร้อยละ 90 ( $L_{90}$ )
1.	16-17/12/2567	61.6	84.9	54.7
2.	17-18/12/2567	61.5	84.3	55.1
3.	18-19/12/2567	63.2	93.0	52.3
4.	19-20/12/2567	62.5	104.7	55.7
5.	20-21/12/2567	60.7	94.6	49.9
6.	21-22/12/2567	59.9	92.9	47.8
7.	22-23/12/2567	60.2	99.9	49.4
8.	23-24/12/2567	60.5	87.1	47.5
9.	24-25/12/2567	60.9	79.0	53.7
10.	25-26/12/2567	61.0	80.6	54.5
11.	26-27/12/2567	61.4	88.7	56.0
12.	27-28/12/2567	61.8	90.9	47.9
13.	02-03/01/2568	66.0	94.6	57.6
14.	03-04/01/2568	65.5	96.7	54.0
15.	04-05/01/2568	63.9	95.5	54.9
16.	05-06/01/2568	66.2	96.2	54.5
17.	06-07/01/2568	65.3	94.1	55.9
18.	07-08/01/2568	66.0	98.7	50.5
19.	08-09/01/2568	66.2	93.2	50.6
20.	09-10/01/2568	65.6	93.9	48.1
มาตรฐาน <sup>(1)</sup>		70.0	115.0	-

หมายเหตุ : ข้อมูลการตรวจวัดแสดงในภาคผนวก ค ระดับเสียงโดยทั่วไป (ระยะก่อสร้าง)

\* ไม่ผ่านเกณฑ์มาตรฐาน

ที่มา : <sup>(1)</sup> ประกาศคณะกรรมการสิ่งแวดล้อมแห่งชาติ เรื่อง กำหนดมาตรฐานระดับเสียงโดยทั่วไป ฉบับที่ 15 (พ.ศ.2540) ประกาศ

ณ วันที่ 12 มีนาคม พ.ศ.2540 ตีพิมพ์ในราชกิจจานุเบกษา เล่ม 114 ตอนที่ 27 ง วันที่ 3 เมษายน พ.ศ.2540



**ตารางที่ 3-10(ต่อ) ผลการตรวจวัดระดับเสียงโดยทั่วไป (Community Noise)**

โครงการ เรฟเฟอเรนซ์ เอกมัย บริษัท เอสซี ซีดี1 จำกัด  
ระหว่างเดือนธันวาคม พ.ศ.2567 - มิถุนายน พ.ศ.2568  
ภายในพื้นที่โครงการ

ลำดับที่	วันที่ตรวจวัด	ผลการตรวจวัด		
		ระดับเสียงเฉลี่ย 24 ชั่วโมง ( $L_{eq\ 24}$ )	ระดับเสียงสูงสุด ( $L_{max}$ )	ค่าระดับเสียงที่ ร้อยละ 90 ( $L_{90}$ )
21.	10-11/01/2568	62.4	84.8	55.9
22.	11-12/01/2568	67.4	101.1	45.9
23.	12-13/01/2568	67.7	101.6	47.9
24.	13-14/01/2568	61.2	82.7	55.6
25.	14-15/01/2568	64.2	83.0	60.4
26.	15-16/01/2568	64.8	92.0	44.5
27.	16-17/01/2568	66.2	92.8	45.4
28.	17-18/01/2568	64.6	86.7	44.7
29.	18-19/01/2568	64.3	90.1	44.9
30.	19-20/01/2568	66.6	85.9	54.5
31.	20-21/01/2568	65.8	97.3	52.6
32.	21-22/01/2568	68.2	98.2	50.0
33.	22-23/01/2568	64.1	101.3	42.7
34.	23-24/01/2568	63.2	90.3	41.9
35.	24-25/01/2568	62.2	89.3	47.5
36.	25-26/01/2568	67.4	100.3	54.1
37.	26-27/01/2568	60.9	92.2	53.9
38.	27-28/01/2568	67.9	108.8	56.6
39.	28-29/01/2568	67.9	98.3	58.2
40.	29-30/01/2568	68.6	97.8	50.5
<b>มาตรฐาน <sup>(1)</sup></b>		<b>70.0</b>	<b>115.0</b>	<b>-</b>

หมายเหตุ : ข้อมูลการตรวจวัดแสดงในภาคผนวก ค ระดับเสียงโดยทั่วไป (ระยะก่อสร้าง)

\* ไม่ผ่านเกณฑ์มาตรฐาน

ที่มา : <sup>(1)</sup> ประกาศคณะกรรมการสิ่งแวดล้อมแห่งชาติ เรื่อง กำหนดมาตรฐานระดับเสียงโดยทั่วไป ฉบับที่ 15 (พ.ศ.2540) ประกาศ  
ณ วันที่ 12 มีนาคม พ.ศ.2540 ตีพิมพ์ในราชกิจจานุเบกษา เล่ม 114 ตอนที่ 27ง วันที่ 3 เมษายน พ.ศ.2540

ตารางที่ 3-10(ต่อ) ผลการตรวจวัดระดับเสียงโดยทั่วไป (Community Noise)

โครงการ เรฟเฟอเรนซ์ เอกมัย บริษัท เอสซี ซีดี1 จำกัด  
ระหว่างเดือนธันวาคม พ.ศ.2567 - มิถุนายน พ.ศ.2568  
ภายในพื้นที่โครงการ

ลำดับที่	วันที่ตรวจวัด	ผลการตรวจวัด		
		ระดับเสียงเฉลี่ย 24 ชั่วโมง ( $L_{eq\ 24}$ )	ระดับเสียงสูงสุด ( $L_{max}$ )	ค่าระดับเสียงที่ ร้อยละ 90 ( $L_{90}$ )
41.	30-31/01/2568	66.7	101.2	49.3
42.	31/01-01/02/2568	65.6	102.1	48.5
43.	01-02/02/2568	62.4	84.8	55.9
44.	02-03/02/2568	62.4	85.9	55.9
45.	03-04/02/2568	61.2	82.7	55.6
46.	04-05/02/2568	64.2	83.0	60.4
47.	05-06/02/2568	65.4	85.9	54.5
48.	06-07/02/2568	58.3	92.6	46.8
49.	07-08/02/2568	58.8	88.4	49.4
50.	08-09/02/2568	58.4	91.2	45.3
51.	09-10/02/2568	52.4	80.9	46.2
52.	10-11/02/2568	58.4	88.3	43.5
53.	11-12/02/2568	58.6	100.2	45.3
54.	12-13/02/2568	58.7	88.4	49.4
55.	13-14/02/2568	61.7	89.3	52.9
56.	14-15/02/2568	60.5	101.6	53.6
57.	15-16/02/2568	59.3	85.6	53.9
58.	16-17/02/2568	53.6	77.3	48.0
59.	17-18/02/2568	67.2	97.4	46.5
60.	18-19/02/2568	68.8	94.7	52.1
มาตรฐาน <sup>(1)</sup>		70.0	115.0	-

หมายเหตุ : ข้อมูลการตรวจวัดแสดงในภาคผนวก ค ระดับเสียงโดยทั่วไป (ระยะก่อสร้าง)

\* ไม่ผ่านเกณฑ์มาตรฐาน

ที่มา : <sup>(1)</sup> ประกาศคณะกรรมการสิ่งแวดล้อมแห่งชาติ เรื่อง กำหนดมาตรฐานระดับเสียงโดยทั่วไป ฉบับที่ 15 (พ.ศ.2540) ประกาศ  
ณ วันที่ 12 มีนาคม พ.ศ.2540 ตีพิมพ์ในราชกิจจานุเบกษา เล่ม 114 ตอนที่ 27 ง วันที่ 3 เมษายน พ.ศ.2540

**ตารางที่ 3-10(ต่อ) ผลการตรวจวัดระดับเสียงโดยทั่วไป (Community Noise)**

โครงการ เรฟเฟอเรนซ์ เอกมัย บริษัท เอสซี ซีดี1 จำกัด  
ระหว่างเดือนธันวาคม พ.ศ.2567 - มิถุนายน พ.ศ.2568  
ภายในพื้นที่โครงการ

ลำดับที่	วันที่ตรวจวัด	ผลการตรวจวัด		
		ระดับเสียงเฉลี่ย 24 ชั่วโมง ( $L_{eq\ 24}$ )	ระดับเสียงสูงสุด ( $L_{max}$ )	ค่าระดับเสียงที่ ร้อยละ 90 ( $L_{90}$ )
61.	19-20/02/2568	64.7	89.1	55.2
62.	20-21/02/2568	62.8	89.6	52.4
63.	21-22/02/2568	61.6	85.8	55.9
64.	22-23/02/2568	57.3	86.1	43.9
65.	23-24/02/2568	55.7	77.8	49.6
66.	24-25/02/2568	60.1	89.7	53.0
67.	25-26/02/2568	58.0	90.3	44.1
68.	26-27/02/2568	57.8	92.6	50.5
69.	27-28/02/2568	60.9	90.1	53.1
70.	28/02-01/03/2568	61.0	108.2	49.7
71.	01-02/03/2568	58.5	90.3	45.5
72.	02-03/03/2568	59.4	92.6	49.1
73.	03-04/03/2568	58.8	89.9	47.7
74.	04-05/03/2568	59.7	90.3	52.9
75.	05-06/03/2568	63.5	90.9	55.1
76.	06-07/03/2568	62.2	89.6	53.4
77.	07-08/03/2568	61.7	88.5	53.3
78.	08-09/03/2568	66.1	97.4	53.4
79.	09-10/03/2568	68.3	99.2	56.9
80.	10-11/03/2568	67.9	98.6	56.5
<b>มาตรฐาน <sup>(1)</sup></b>		<b>70.0</b>	<b>115.0</b>	<b>-</b>

หมายเหตุ : ข้อมูลการตรวจวัดแสดงในภาคผนวก ค ระดับเสียงโดยทั่วไป (ระยะก่อสร้าง)

\* ไม่ผ่านเกณฑ์มาตรฐาน

ที่มา :<sup>(1)</sup> ประกาศคณะกรรมการสิ่งแวดล้อมแห่งชาติ เรื่อง กำหนดมาตรฐานระดับเสียงโดยทั่วไป ฉบับที่ 15 (พ.ศ.2540) ประกาศ  
ณ วันที่ 12 มีนาคม พ.ศ.2540 ตีพิมพ์ในราชกิจจานุเบกษา เล่ม 114 ตอนที่ 27ง วันที่ 3 เมษายน พ.ศ.2540

**ตารางที่ 3-10(ต่อ) ผลการตรวจวัดระดับเสียงโดยทั่วไป (Community Noise)**

โครงการ เรฟเฟอเรนซ์ เอกมัย บริษัท เอสซี ซีดี1 จำกัด  
ระหว่างเดือนธันวาคม พ.ศ.2567 - มิถุนายน พ.ศ.2568  
ภายในพื้นที่โครงการ

ลำดับที่	วันที่ตรวจวัด	ผลการตรวจวัด		
		ระดับเสียงเฉลี่ย 24 ชั่วโมง ( $L_{eq\ 24}$ )	ระดับเสียงสูงสุด ( $L_{max}$ )	ค่าระดับเสียงที่ ร้อยละ 90 ( $L_{90}$ )
81.	11-12/03/2568	67.6	98.7	57.9
82.	12-13/03/2568	66.5	97.8	54.3
83.	13-14/03/2568	66.4	98.9	52.9
84.	14-15/03/2568	68.1	100.6	51.7
85.	15-16/03/2568	67.5	99.8	52.5
86.	16-17/03/2568	65.9	92.9	52.2
87.	17-18/03/2568	65.8	95.8	51.8
88.	18-19/03/2568	61.8	92.4	47.8
89.	19-20/03/2568	65.1	92.4	44.8
90.	20-21/03/2568	63.0	98.8	43.0
91.	21-22/03/2568	62.0	93.7	45.2
92.	22-23/03/2568	64.4	95.9	53.0
93.	23-24/03/2568	68.2	104.6	58.7
94.	24-25/03/2568	67.6	99.3	56.8
95.	25-26/03/2568	67.8	98.7	54.3
96.	26-27/03/2568	67.4	98.5	51.9
97.	27-28/03/2568	67.4	98.7	54.0
98.	28-29/03/2568	68.3	99.7	56.5
99.	29-30/03/2568	66.8	97.2	51.7
100.	30-31/03/2568	68.7	98.8	52.0
<b>มาตรฐาน <sup>(1)</sup></b>		<b>70.0</b>	<b>115.0</b>	<b>-</b>

หมายเหตุ : ข้อมูลการตรวจวัดแสดงในภาคผนวก ค ระดับเสียงโดยทั่วไป (ระยะก่อสร้าง)

\* ไม่ผ่านเกณฑ์มาตรฐาน

ที่มา :<sup>(1)</sup> ประกาศคณะกรรมการสิ่งแวดล้อมแห่งชาติ เรื่อง กำหนดมาตรฐานระดับเสียงโดยทั่วไป ฉบับที่ 15 (พ.ศ.2540) ประกาศ  
ณ วันที่ 12 มีนาคม พ.ศ.2540 ตีพิมพ์ในราชกิจจานุเบกษา เล่ม 114 ตอนที่ 27 ง วันที่ 3 เมษายน พ.ศ.2540

ตารางที่ 3-10(ต่อ) ผลการตรวจวัดระดับเสียงโดยทั่วไป (Community Noise)

โครงการ เรฟเฟอเรนซ์ เอกมัย บริษัท เอสซี ซีดี1 จำกัด  
ระหว่างเดือนธันวาคม พ.ศ.2567 - มิถุนายน พ.ศ.2568  
ภายในพื้นที่โครงการ

ลำดับที่	วันที่ตรวจวัด	ผลการตรวจวัด		
		ระดับเสียงเฉลี่ย 24 ชั่วโมง ( $L_{eq\ 24}$ )	ระดับเสียงสูงสุด ( $L_{max}$ )	ค่าระดับเสียงที่ ร้อยละ 90 ( $L_{90}$ )
101.	31/03-01/04/2568	67.8	99.8	52.3
102.	01-02/04/2568	69.5	99.9	54.5
103.	02-03/04/2568	68.5	98.8	54.1
104.	03-04/04/2568	68.0	93.6	55.3
105.	04-05/04/2568	66.7	94.2	55.4
106.	05-06/04/2568	65.8	95.8	55.4
107.	06-07/04/2568	64.7	93.5	54.5
108.	07-08/04/2568	66.9	94.8	55.6
109.	08-09/04/2568	65.2	89.3	55.1
110.	09-10/04/2568	66.8	92.1	55.5
111.	10-11/04/2568	66.4	96.2	55.1
112.	17-18/04/2568	67.4	93.5	55.3
113.	18-19/04/2568	67.4	96.8	55.1
114.	19-20/04/2568	64.5	88.7	55.3
115.	20-21/04/2568	63.7	88.2	55.4
116.	21-22/04/2568	64.4	89.0	54.7
117.	22-23/04/2568	67.3	93.9	63.2
118.	23-24/04/2568	67.9	98.3	55.4
119.	24-25/04/2568	67.3	95.8	55.9
120.	25-26/04/2568	68.4	90.6	55.5
มาตรฐาน <sup>(1)</sup>		70.0	115.0	-

หมายเหตุ : ข้อมูลการตรวจวัดแสดงในภาคผนวก ค ระดับเสียงโดยทั่วไป (ระยะก่อสร้าง)

\* ไม่ผ่านเกณฑ์มาตรฐาน

ที่มา : <sup>(1)</sup> ประกาศคณะกรรมการสิ่งแวดล้อมแห่งชาติ เรื่อง กำหนดมาตรฐานระดับเสียงโดยทั่วไป ฉบับที่ 15 (พ.ศ.2540) ประกาศ  
ณ วันที่ 12 มีนาคม พ.ศ.2540 ตีพิมพ์ในราชกิจจานุเบกษา เล่ม 114 ตอนที่ 27 ง วันที่ 3 เมษายน พ.ศ.2540

ตารางที่ 3-10(ต่อ) ผลการตรวจวัดระดับเสียงโดยทั่วไป (Community Noise)

โครงการ เรฟเฟอเรนซ์ เอกมัย บริษัท เอสซี ซีดี1 จำกัด  
ระหว่างเดือนธันวาคม พ.ศ.2567 - มิถุนายน พ.ศ.2568  
ภายในพื้นที่โครงการ

ลำดับที่	วันที่ตรวจวัด	ผลการตรวจวัด		
		ระดับเสียงเฉลี่ย 24 ชั่วโมง ( $L_{eq\ 24}$ )	ระดับเสียงสูงสุด ( $L_{max}$ )	ค่าระดับเสียงที่ ร้อยละ 90 ( $L_{90}$ )
121.	26-27/04/2568	63.9	88.2	55.4
122.	27-28/04/2568	63.0	87.3	55.3
123.	28-29/04/2568	67.4	95.2	55.0
124.	29-30/04/2568	66.9	95.7	55.4
125.	30/04-01/05/2568	68.2	98.9	55.4
126.	02-03/05/2568	66.2	93.4	56.6
127.	03-04/05/2568	66.7	93.6	56.3
128.	04-05/05/2568	65.2	94.8	55.2
129.	05-06/05/2568	67.0	96.8	56.6
130.	06-07/05/2568	66.9	96.7	56.1
131.	07-08/05/2568	65.5	92.4	55.4
132.	08-09/05/2568	64.2	88.4	54.7
133.	09-10/05/2568	63.3	87.3	55.3
134.	10-11/05/2568	66.7	96.7	54.9
135.	11-12/05/2568	64.6	90.2	55.2
136.	13-14/05/2568	64.8	90.2	55.1
137.	14-15/05/2568	66.2	93.5	56.0
138.	15-16/05/2568	65.5	92.8	55.3
139.	16-17/05/2568	66.1	95.7	56.0
140.	17-18/05/2568	64.3	90.6	55.9
มาตรฐาน <sup>(1)</sup>		70.0	115.0	-

หมายเหตุ : ข้อมูลการตรวจวัดแสดงในภาคผนวก ค ระดับเสียงโดยทั่วไป (ระยะก่อสร้าง)

\* ไม่ผ่านเกณฑ์มาตรฐาน

ที่มา : <sup>(1)</sup> ประกาศคณะกรรมการสิ่งแวดล้อมแห่งชาติ เรื่อง กำหนดมาตรฐานระดับเสียงโดยทั่วไป ฉบับที่ 15 (พ.ศ.2540) ประกาศ  
ณ วันที่ 12 มีนาคม พ.ศ.2540 ตีพิมพ์ในราชกิจจานุเบกษา เล่ม 114 ตอนที่ 27 ง วันที่ 3 เมษายน พ.ศ.2540

**ตารางที่ 3-10(ต่อ) ผลการตรวจวัดระดับเสียงโดยทั่วไป (Community Noise)**

โครงการ เรฟเฟอเรนซ์ เอกมัย บริษัท เอสซี ซีดี1 จำกัด  
ระหว่างเดือนธันวาคม พ.ศ.2567 - มิถุนายน พ.ศ.2568  
ภายในพื้นที่โครงการ

ลำดับที่	วันที่ตรวจวัด	ผลการตรวจวัด		
		ระดับเสียงเฉลี่ย 24 ชั่วโมง ( $L_{eq\ 24}$ )	ระดับเสียงสูงสุด ( $L_{max}$ )	ค่าระดับเสียงที่ ร้อยละ 90 ( $L_{90}$ )
141.	18-19/05/2568	65.0	91.7	54.8
142.	19-20/05/2568	63.7	89.2	55.0
143.	20-21/05/2568	63.2	88.6	55.1
144.	21-22/05/2568	66.3	93.5	56.1
145.	22-23/05/2568	64.9	91.6	55.2
146.	23-24/05/2568	65.3	90.4	55.2
147.	24-25/05/2568	63.3	90.2	54.9
148.	25-26/05/2568	66.3	92.5	55.7
149.	26-27/04/2568	64.8	91.4	55.4
150.	27-28/05/2568	62.8	86.7	54.4
151.	28-29/05/2568	65.2	88.9	55.4
152.	29-30/05/2568	65.0	92.4	55.9
153.	30-31/05/2568	67.1	96.2	57.1
154.	31/05-01/06/2568	66.8	94.4	57.4
155.	01-02/06/2568	67.0	94.1	58.0
156.	02-03/06/2568	67.4	94.2	58.9
157.	04-05/06/2568	65.8	92.5	55.6
158.	05-06/06/2568	64.5	95.8	55.3
159.	06-07/06/2568	66.6	95.8	55.0
160.	07-08/06/2568	67.0	98.0	56.4
<b>มาตรฐาน <sup>(1)</sup></b>		<b>70.0</b>	<b>115.0</b>	<b>-</b>

หมายเหตุ : ข้อมูลการตรวจวัดแสดงในภาคผนวก ค ระดับเสียงโดยทั่วไป (ระยะก่อสร้าง)

\* ไม่ผ่านเกณฑ์มาตรฐาน

ที่มา : <sup>(1)</sup> ประกาศคณะกรรมการสิ่งแวดล้อมแห่งชาติ เรื่อง กำหนดมาตรฐานระดับเสียงโดยทั่วไป ฉบับที่ 15 (พ.ศ.2540) ประกาศ  
ณ วันที่ 12 มีนาคม พ.ศ.2540 ตีพิมพ์ในราชกิจจานุเบกษา เล่ม 114 ตอนที่ 27ง วันที่ 3 เมษายน พ.ศ.2540

**ตารางที่ 3-10(ต่อ) ผลการตรวจวัดระดับเสียงโดยทั่วไป (Community Noise)**

โครงการ เรฟเฟอเรนซ์ เอกมัย บริษัท เอสซี ซีดี1 จำกัด  
ระหว่างเดือนธันวาคม พ.ศ.2567 - มิถุนายน พ.ศ.2568  
ภายในพื้นที่โครงการ

ลำดับที่	วันที่ตรวจวัด	ผลการตรวจวัด		
		ระดับเสียงเฉลี่ย 24 ชั่วโมง ( $L_{eq\ 24}$ )	ระดับเสียงสูงสุด ( $L_{max}$ )	ค่าระดับเสียงที่ ร้อยละ 90 ( $L_{90}$ )
161.	08-09/06/2568	67.2	94.5	55.8
162.	09-10/06/2568	66.6	98.4	55.1
163.	10-11/06/2568	65.0	93.9	54.8
164.	11-12/06/2568	66.0	92.4	56.3
165.	12-13/06/2568	64.7	90.6	54.9
166.	13-14/06/2568	67.2	97.2	59.3
167.	14-15/06/2568	64.3	92.6	56.2
168.	15-16/06/2568	64.8	94.0	55.6
169.	16-17/06/2568	65.7	92.5	56.6
170.	17-18/06/2568	64.0	87.1	54.4
171.	18-19/06/2568	67.0	97.8	56.1
172.	19-20/06/2568	64.8	90.5	56.7
173.	20-21/06/2568	66.1	95.6	55.9
174.	21-22/06/2568	64.6	88.6	56.2
175.	22-23/06/2568	66.8	93.6	56.8
176.	23-24/06/2568	64.8	89.1	55.4
177.	24-25/06/2568	63.9	88.1	55.8
178.	25-26/06/2568	64.2	91.7	56.2
179.	26-27/06/2568	65.6	95.3	57.0
180.	27-28/06/2568	63.3	100.6	50.8
181.	28-29/06/2568	64.9	95.3	52.7
182.	29-30/06/2568	66.1	92.3	55.8
183.	30/06-01/07/2568	64.0	91.8	48.4
<b>มาตรฐาน <sup>(1)</sup></b>		<b>70.0</b>	<b>115.0</b>	<b>-</b>

หมายเหตุ : ข้อมูลการตรวจวัดแสดงในภาคผนวก ค ระดับเสียงโดยทั่วไป (ระยะก่อสร้าง)

\* ไม่ผ่านเกณฑ์มาตรฐาน

ที่มา :<sup>(1)</sup> ประกาศคณะกรรมการสิ่งแวดล้อมแห่งชาติ เรื่อง กำหนดมาตรฐานระดับเสียงโดยทั่วไป ฉบับที่ 15 (พ.ศ.2540) ประกาศ  
ณ วันที่ 12 มีนาคม พ.ศ.2540 ตีพิมพ์ในราชกิจจานุเบกษา เล่ม 114 ตอนที่ 27 ง วันที่ 3 เมษายน พ.ศ.2540



**ตารางที่ 3-11 ผลการตรวจวัดระดับเสียงโดยทั่วไป (Community Noise)**

โครงการ เพรพอเรนท์ เอกมัย บริษัท เอสซี ซีที1 จำกัด

ระหว่างเดือนธันวาคม พ.ศ.2567 - มิถุนายน พ.ศ.2568 ภายในพื้นที่อาคารชุดพักอาศัย ริ้วม เอกมัย เอสเตท

ลำดับที่	วันที่ตรวจวัด	ผลการตรวจวัด		
		ระดับเสียงเฉลี่ย 24 ชั่วโมง ( $L_{eq,24}$ )	ระดับเสียง สูงสุด ( $L_{max}$ )	ค่าระดับเสียงที่ ร้อยละ 90 ( $L_{90}$ )
1.	18-19/12/2567	60.3	86.3	50.3
2.	25-26/12/2567	58.9	88.4	53.8
3.	03-04/01/2568	60.8	90.3	49.6
4.	10-11/01/2568	60.0	87.0	48.1
5.	17-18/01/2568	59.1	91.7	50.5
6.	24-25/01/2568	61.8	88.4	52.7
7.	30-31/01/2568	60.6	86.7	52.4
8.	06-07/02/2568	55.3	91.0	47.8
9.	13-14/02/2568	57.7	89.1	46.9
10.	20-21/02/2568	56.7	85.4	44.8
11.	27-28/02/2568	56.0	80.9	47.3
12.	06-07/03/2568	59.2	88.7	51.0
13.	13-14/03/2568	58.2	90.5	49.0
14.	20-21/03/2568	58.6	84.8	49.9
15.	27-28/03/2568	59.1	86.3	50.1
16.	03-04/04/2568	60.2	89.1	50.1
17.	10-11/04/2568	58.7	92.2	51.3
18.	17-18/04/2568	58.1	88.4	50.4
19.	24-25/04/2568	59.3	86.8	50.5
20.	02-03/05/2568	57.2	88.7	50.5
มาตรฐาน <sup>(1)</sup>		70.0	115.0	-

หมายเหตุ : ข้อมูลการตรวจวัดแสดงในภาคผนวก ค ระดับเสียงโดยทั่วไป (ระยะก่อสร้าง)

\* ไม่ผ่านเกณฑ์มาตรฐาน

ที่มา : <sup>(1)</sup>ประกาศคณะกรรมการสิ่งแวดล้อมแห่งชาติ เรื่อง กำหนดมาตรฐานระดับเสียงโดยทั่วไป ฉบับที่ 15 (พ.ศ.2540) ประกาศ  
ณ วันที่ 12 มีนาคม พ.ศ.2540 ตีพิมพ์ในราชกิจจานุเบกษา เล่ม 114 ตอนที่ 27 ง วันที่ 3 เมษายน พ.ศ.2540

**ตารางที่ 3-11(ต่อ) ผลการตรวจวัดระดับเสียงโดยทั่วไป (Community Noise)**

โครงการ เรฟเฟอเรนซ์ เอกมัย บริษัท เอสซี ซีดี1 จำกัด

ระหว่างเดือนธันวาคม พ.ศ.2567 - มิถุนายน พ.ศ.2568 ภายในพื้นที่อาคารชุดพักอาศัย ริชม์ เอกมัย เอสเตท

ลำดับที่	วันที่ตรวจวัด	ผลการตรวจวัด		
		ระดับเสียงเฉลี่ย 24 ชั่วโมง ( $L_{eq\ 24}$ )	ระดับเสียง สูงสุด ( $L_{max}$ )	ค่าระดับเสียงที่ ร้อยละ 90 ( $L_{90}$ )
21.	08-09/05/2568	57.5	89.1	50.3
22.	15-16/05/2568	58.6	86.2	51.3
23.	22-23/05/2568	59.1	85.4	49.7
24.	29-30/05/2568	60.0	88.0	52.0
25.	05-06/06/2568	56.8	86.8	50.3
26.	12-13/06/2568	57.2	82.8	50.5
27.	19-20/06/2568	57.6	84.6	49.1
28.	26-27/06/2568	57.0	87.1	50.8
มาตรฐาน <sup>(1)</sup>		70.0	115.0	-

หมายเหตุ : ข้อมูลการตรวจวัดแสดงในภาคผนวก ค ระดับเสียงโดยทั่วไป (ระยะก่อสร้าง)

\* ไม่ผ่านเกณฑ์มาตรฐาน

ที่มา : <sup>(1)</sup>ประกาศคณะกรรมการสิ่งแวดล้อมแห่งชาติ เรื่อง กำหนดมาตรฐานระดับเสียงโดยทั่วไป ฉบับที่ 15 (พ.ศ.2540) ประกาศ  
ณ วันที่ 12 มีนาคม พ.ศ.2540 ตีพิมพ์ในราชกิจจานุเบกษา เล่ม 114 ตอนที่ 27ง วันที่ 3 เมษายน พ.ศ.2540

### 3.5.3 ผลการตรวจวัดระดับเสียงรบกวน (Annoyance Noise)

ผลการตรวจวัดระดับเสียงรบกวน (Annoyance Noise) โครงการ เรฟเฟอเรนซ์ เอกมัย บริษัท เอสซี ซีดี1 จำกัด ในระยะฐานราก ระหว่างเดือนธันวาคม พ.ศ.2567 - มิถุนายน พ.ศ.2568 ให้ทำการตรวจวัดจำนวน 2 สถานี คือ 1) ภายในพื้นที่โครงการ 2) ภายในพื้นที่อาคารชุดพักอาศัย รีธีม เอกมัย เอสเตท รายละเอียดผลการตรวจวัดแสดงดังตารางที่ 3-12 ถึงตารางที่ 3-13

เมื่อนำผลการตรวจวัดระดับเสียงรบกวน (Annoyance Noise) เปรียบเทียบค่ามาตรฐานตามประกาศคณะกรรมการควบคุมมลพิษ เรื่อง วิธีการตรวจวัดระดับเสียงพื้นฐาน ระดับเสียงขณะไม่มีการรบกวน การตรวจวัดและการคำนวณระดับเสียงขณะมีการรบกวน การคำนวณค่าระดับการรบกวน และแบบบันทึกการตรวจวัดเสียงรบกวน พ.ศ.2565 ประกาศ ณ วันที่ 21 กันยายน พ.ศ. 2565 อ้างอิงประกาศคณะกรรมการสิ่งแวดล้อมแห่งชาติ ฉบับที่ 29 (พ.ศ.2550) เรื่อง ค่าระดับเสียงรบกวน ประกาศ ณ วันที่ 29 มิถุนายน พ.ศ.2550 พบว่า มีค่าอยู่ในเกณฑ์มาตรฐานกำหนด

**ตารางที่ 3-12** ผลการตรวจวัดระดับเสียงรบกวน (Annoyance Noise)  
โครงการ เรฟเฟอเรนซ์ เอกมัย บริษัท เอสซี ซีดี1 จำกัด  
ระหว่างเดือนธันวาคม พ.ศ.2567 - มิถุนายน พ.ศ.2568  
ภายในพื้นที่ก่อสร้าง

ลำดับที่	วันที่ตรวจวัด	ผลการตรวจวัด (db(A))			
		เสียงขณะมีการ รบกวน*	ระดับเสียงพื้นฐาน (L <sub>90</sub> )	เสียงกระแทก/ แหลมดัง (+5 dB(A))	ค่าระดับการ รบกวน
1.	16-17/12/2567	66.6	61.3	-	5.3
2.	17-18/12/2567	67.7	60.7	-	7.0
3.	18-19/12/2567	63.7	62.1	-	1.6
4.	19-20/12/2567	66.8	63.4	-	3.4
5.	20-21/12/2567	65.4	62.1	-	3.3
6.	21-22/12/2567	62.2	57.9	-	4.3
7.	22-23/12/2567	66.7	57.6	-	9.1
8.	23-24/12/2567	65.8	58.6	-	7.2
9.	24-25/12/2567	67.8	61.7	-	6.1
10.	25-26/12/2567	65.7	61.0	-	4.7
11.	26-27/12/2567	66.8	57.8	-	9.0
12.	27-28/12/2567	67.5	60.1	-	7.4
13.	02-03/01/2568	69.9	66.3	74.9	8.6
14.	03-04/01/2568	69.7	64.9	74.7	9.8
15.	04-05/01/2568	68.2	63.3	73.2	9.9
16.	05-06/01/2568	72.0	67.6	77.0	9.4
17.	06-07/01/2568	70.2	65.6	75.2	9.6
18.	07-08/01/2568	68.6	63.8	73.6	9.8
19.	08-09/01/2568	69.0	65.3	74.0	8.7
20.	09-10/01/2568	70.1	66.1	75.1	9.0
มาตรฐานค่าระดับการรบกวน					10.0

หมายเหตุ : ข้อมูลผลการตรวจวัดแสดงในภาคผนวก ง ระดับเสียงทั่วไป

ที่มา : (1) ประกาศคณะกรรมการสิ่งแวดล้อมแห่งชาติฉบับที่ 29 (พ.ศ.2550) เรื่อง ค่าระดับเสียงรบกวน ประกาศในราชกิจจานุเบกษา เล่ม 124 ตอนพิเศษ 98 ง วันที่ 16 สิงหาคม พ.ศ. 2550  
(2) ประกาศคณะกรรมการควบคุมมลพิษ ลงวันที่ 21 กันยายน พ.ศ. 2565 ซึ่งประกาศในราชกิจจานุเบกษา เล่มที่ 139, ตอนพิเศษ 266 ลงวันที่ 11 พฤศจิกายน พ.ศ. 2565

$$* L_{Aeq,T} = [10 \log_{10}(10^{0.1L_{Aeq,Ts}} - 10^{0.1L_{Aeq,R}})] + 10 \log_{10}(T)$$

**ตารางที่ 3-12(ต่อ) ผลการตรวจวัดระดับเสียงรบกวน (Annoyance Noise)**  
โครงการ เรฟเฟอเรนซ์ เอกมัย บริษัท เอสซี ซีดี1 จำกัด  
ระหว่างเดือนธันวาคม พ.ศ.2567 - มิถุนายน พ.ศ.2568  
ภายในพื้นที่ก่อสร้าง

ลำดับที่	วันที่ตรวจวัด	ผลการตรวจวัด (db(A))			
		เสียงขณะมีการ รบกวน*	ระดับเสียงพื้นฐาน (L <sub>90</sub> )	เสียงกระแส/ แหลมดัง (+5 dB(A))	ค่าระดับการ รบกวน
21.	10-11/01/2568	64.1	59.4	69.1	9.7
22.	11-12/01/2568	70.3	65.5	75.3	9.8
23.	12-13/01/2568	72.2	67.5	77.2	9.7
24.	13-14/01/2568	59.5	61.2	64.5	3.3
25.	14-15/01/2568	61.9	59.5	66.9	7.4
26.	15-16/01/2568	67.7	62.9	72.7	9.8
27.	16-17/01/2568	69.7	64.8	74.7	9.9
28.	17-18/01/2568	66.4	61.4	71.4	10.0
29.	18-19/01/2568	68.8	63.9	73.8	9.9
30.	19-20/01/2568	69.7	64.9	74.7	9.8
31.	20-21/01/2568	71.0	66.5	76.0	9.5
32.	21-22/01/2568	72.6	67.7	77.6	9.9
33.	22-23/01/2568	68.7	63.9	73.7	9.8
34.	23-24/01/2568	66.7	62.2	71.7	9.5
35.	24-25/01/2568	65.1	60.3	70.1	9.8
36.	25-26/01/2568	71.6	66.6	76.6	10
37.	26-27/01/2568	66.4	61.5	71.4	9.9
38.	27-28/01/2568	70.0	65.7	75	9.3
39.	28-29/01/2568	71.0	67.7	76	8.3
40.	29-30/01/2568	73.2	68.7	78.2	9.5
มาตรฐานค่าระดับการรบกวน					10.0

หมายเหตุ : ข้อมูลผลการตรวจวัดแสดงในภาคผนวก ง ระดับเสียงทั่วไป

ที่มา : (1) ประกาศคณะกรรมการสิ่งแวดล้อมแห่งชาติฉบับที่ 29 (พ.ศ.2550) เรื่อง ค่าระดับเสียงรบกวน ประกาศในราชกิจจานุเบกษา เล่ม 124 ตอนพิเศษ 98 ง วันที่ 16 สิงหาคม พ.ศ. 2550  
(2) ประกาศคณะกรรมการควบคุมมลพิษ ลงวันที่ 21 กันยายน พ.ศ. 2565 ซึ่งประกาศในราชกิจจานุเบกษา เล่มที่ 139, ตอนพิเศษ 266 ลงวันที่ 11 พฤศจิกายน พ.ศ. 2565

$$* L_{Aeq,T} = [10 \log_{10}(10^{0.1L_{Aeq,Ts}} - 10^{0.1L_{Aeq,R}})] + 10 \log_{10}(T) / T_s$$

**ตารางที่ 3-12(ต่อ) ผลการตรวจวัดระดับเสียงรบกวน (Annoyance Noise)**  
โครงการ เรฟเฟอเรนซ์ เอกมัย บริษัท เอสซี ซีดี1 จำกัด  
ระหว่างเดือนธันวาคม พ.ศ.2567 - มิถุนายน พ.ศ.2568  
ภายในพื้นที่ก่อสร้าง

ลำดับที่	วันที่ตรวจวัด	ผลการตรวจวัด (db(A))			
		เสียงขณะมีการ รบกวน*	ระดับเสียงพื้นฐาน (L <sub>90</sub> )	เสียงกระแส/ แหลมดัง (+5 dB(A))	ค่าระดับการ รบกวน
41.	30-31/01/2568	72.6	67.7	77.6	9.9
42.	31/01-01/02/2568	70.7	65.9	75.7	9.8
43.	01-02/02/2568	64.1	60.7	69.1	8.4
44.	02-03/02/2568	65.7	61.4	70.7	9.3
45.	03-04/02/2568	61.9	58.9	66.9	8.0
46.	04-05/02/2568	60.2	57.5	65.2	7.7
47.	05-06/02/2568	67.7	62.8	72.7	9.9
48.	06-07/02/2568	62.4	58.7	67.4	8.7
49.	07-08/02/2568	62.9	60.4	67.9	7.5
50.	08-09/02/2568	62.1	57.5	67.1	9.6
51.	09-10/02/2568	58.0	53.6	63.0	9.4
52.	10-11/02/2568	61.8	57.6	66.8	9.2
53.	11-12/02/2568	59.7	56.4	64.7	8.3
54.	12-13/02/2568	63.1	58.8	68.1	9.3
55.	13-14/02/2568	64.6	60.1	69.6	9.5
56.	14-15/02/2568	66.3	61.7	71.3	9.6
57.	15-16/02/2568	61.9	58.1	66.9	8.7
58.	16-17/02/2568	53.0	50.1	58.0	7.9
59.	17-18/02/2568	72.0	67.7	77.0	9.3
60.	18-19/01/2568	72.3	68.9	72.3	8.4
มาตรฐานค่าระดับการรบกวน					10.0

หมายเหตุ : ข้อมูลผลการตรวจวัดแสดงในภาคผนวก ง ระดับเสียงทั่วไป

- ที่มา : (1) ประกาศคณะกรรมการสิ่งแวดล้อมแห่งชาติฉบับที่ 29 (พ.ศ.2550) เรื่อง ค่าระดับเสียงรบกวน ประกาศในราชกิจจานุเบกษา เล่ม 124 ตอนพิเศษ 98 ง วันที่ 16 สิงหาคม พ.ศ. 2550
- (2) ประกาศคณะกรรมการควบคุมมลพิษ ลงวันที่ 21 กันยายน พ.ศ. 2565 ซึ่งประกาศในราชกิจจานุเบกษา เล่มที่ 139, ตอนพิเศษ 266 ลงวันที่ 11 พฤศจิกายน พ.ศ. 2565

$$* L_{Aeq,T} = [10 \log_{10}(10^{0.1L_{Aeq,Ts}} - 10^{0.1L_{Aeq,R}})] + 10 \log_{10}(T)$$

**ตารางที่ 3-12(ต่อ) ผลการตรวจวัดระดับเสียงรบกวน (Annoyance Noise)**  
โครงการ เรฟเฟอเรนซ์ เอกมัย บริษัท เอสซี ซีดี1 จำกัด  
ระหว่างเดือนธันวาคม พ.ศ.2567 - มิถุนายน พ.ศ.2568  
ภายในพื้นที่ก่อสร้าง

ลำดับที่	วันที่ตรวจวัด	ผลการตรวจวัด (db(A))			
		เสียงขณะมีการ รบกวน*	ระดับเสียงพื้นฐาน (L <sub>90</sub> )	เสียงกระแส/ แหลมดัง (+5 dB(A))	ค่าระดับการ รบกวน
61.	19-20/01/2568	68.8	63.8	73.8	10.0
62.	20-21/01/2568	67.1	62.7	72.1	9.4
63.	21-22/02/2568	64.3	59.6	69.3	9.7
64.	22-23/02/2568	60.7	56.4	65.7	9.3
65.	23-24/02/2568	56.2	52.5	61.2	8.7
66.	24-25/02/2568	64.8	59.9	69.8	9.9
67.	25-26/02/2568	62.0	57.2	67.0	9.8
68.	26-27/02/2568	61.8	57.1	66.8	9.7
69.	27-28/02/2568	64.3	59.4	69.3	9.9
70.	28/02-01/03/2568	65.2	60.4	70.2	9.8
71.	01-02/03/2568	62.3	57.6	67.3	9.7
72.	02-03/03/2568	63.1	58.4	68.1	9.7
73.	03-04/03/2568	63.1	58.3	68.1	9.8
74.	04-05/03/2568	60.5	57.8	65.5	7.7
75.	05-06/03/2568	65.8	61.3	70.8	9.5
76.	06-07/03/2568	64.7	60.1	69.7	9.6
77.	07-08/03/2568	64.4	59.9	69.4	9.5
78.	08-09/03/2568	69.6	65.0	74.6	9.6
79.	09-10/03/2568	71.3	66.9	76.3	9.4
80.	10-11/03/2568	71.4	66.5	76.4	9.9
มาตรฐานค่าระดับการรบกวน					10.0

หมายเหตุ : ข้อมูลผลการตรวจวัดแสดงในภาคผนวก ง ระดับเสียงทั่วไป

- ที่มา : (1) ประกาศคณะกรรมการสิ่งแวดล้อมแห่งชาติฉบับที่ 29 (พ.ศ.2550) เรื่อง ค่าระดับเสียงรบกวน ประกาศในราชกิจจานุเบกษา เล่ม 124 ตอนพิเศษ 98 ง วันที่ 16 สิงหาคม พ.ศ. 2550
- (2) ประกาศคณะกรรมการควบคุมมลพิษ ลงวันที่ 21 กันยายน พ.ศ. 2565 ซึ่งประกาศในราชกิจจานุเบกษา เล่มที่ 139, ตอนพิเศษ 266 ลงวันที่ 11 พฤศจิกายน พ.ศ. 2565

$$* L_{Aeq,T} = [10 \log_{10}(10^{0.1L_{Aeq,Ts}} - 10^{0.1L_{Aeq,R}})] + 10 \log_{10}\left(\frac{T_s}{T_r}\right)$$

**ตารางที่ 3-12(ต่อ) ผลการตรวจวัดระดับเสียงรบกวน (Annoyance Noise)**  
โครงการ เรฟเฟอเรนซ์ เอกมัย บริษัท เอสซี ซีดี1 จำกัด  
ระหว่างเดือนธันวาคม พ.ศ.2567 - มิถุนายน พ.ศ.2568  
ภายในพื้นที่ก่อสร้าง

ลำดับที่	วันที่ตรวจวัด	ผลการตรวจวัด (db(A))			
		เสียงขณะมีการ รบกวน*	ระดับเสียงพื้นฐาน (L <sub>90</sub> )	เสียงกระแส/ แหลมดัง (+5 dB(A))	ค่าระดับการ รบกวน
81.	11-12/03/2568	70.5	65.8	75.5	9.7
82.	12-13/03/2568	69.8	65.3	74.8	9.5
83.	13-14/03/2568	70.0	65.6	75.0	9.4
84.	14-15/03/2568	71.2	66.6	76.2	9.6
85.	15-16/03/2568	70.9	66.5	75.9	9.4
86.	16-17/03/2568	70.1	65.6	75.1	9.5
87.	17-18/03/2568	69.8	65.2	74.8	9.6
88.	18-19/03/2568	64.7	60.1	69.7	9.6
89.	19-20/03/2568	69.7	64.9	74.7	9.8
90.	20-21/03/2568	67.5	62.8	72.5	9.7
91.	21-22/03/2568	66.8	62.3	71.8	9.5
92.	22-23/03/2568	68.2	63.5	73.2	9.7
93.	23-24/03/2568	71.3	66.8	76.3	9.5
94.	24-25/03/2568	69.7	65.9	74.7	8.8
95.	25-26/03/2568	71.4	66.8	76.4	9.6
96.	26-27/03/2568	70.8	66.1	75.8	9.7
97.	27-28/03/2568	71.1	66.3	76.1	9.8
98.	28-29/03/2568	71.5	67.0	76.5	9.5
99.	29-30/03/2568	69.8	65.1	69.8	9.7
100.	30-31/03/2568	72.6	67.8	77.6	9.8
มาตรฐานค่าระดับการรบกวน					10.0

หมายเหตุ : ข้อมูลผลการตรวจวัดแสดงในภาคผนวก ง ระดับเสียงทั่วไป

- ที่มา : (1) ประกาศคณะกรรมการสิ่งแวดล้อมแห่งชาติฉบับที่ 29 (พ.ศ.2550) เรื่อง ค่าระดับเสียงรบกวน ประกาศในราชกิจจานุเบกษา เล่ม 124 ตอนพิเศษ 98 ง วันที่ 16 สิงหาคม พ.ศ. 2550
- (2) ประกาศคณะกรรมการควบคุมมลพิษ ลงวันที่ 21 กันยายน พ.ศ. 2565 ซึ่งประกาศในราชกิจจานุเบกษา เล่มที่ 139, ตอนพิเศษ 266 ลงวันที่ 11 พฤศจิกายน พ.ศ. 2565

$$* L_{Aeq,T} = [10 \log_{10}(10^{0.1L_{Aeq,Ts}} - 10^{0.1L_{Aeq,R}})] + 10 \log_{10}(T)$$



**ตารางที่ 3-12(ต่อ) ผลการตรวจวัดระดับเสียงรบกวน (Annoyance Noise)**  
โครงการ เรฟเฟอเรนซ์ เอกมัย บริษัท เอสซี ซีดี1 จำกัด  
ระหว่างเดือนธันวาคม พ.ศ.2567 - มิถุนายน พ.ศ.2568  
ภายในพื้นที่ก่อสร้าง

ลำดับที่	วันที่ตรวจวัด	ผลการตรวจวัด (db(A))			
		เสียงขณะมีการ รบกวน*	ระดับเสียงพื้นฐาน (L <sub>90</sub> )	เสียงกระแส/ แหลมดัง (+5 dB(A))	ค่าระดับการ รบกวน
101.	31/03-01/04/2568	70.9	66.4	75.9	9.5
102.	01-02/04/2568	72.1	67.2	77.1	9.9
103.	02-03/04/2568	72.3	67.8	77.3	9.5
104.	03-04/04/2568	71.4	66.7	76.4	9.7
105.	04-05/04/2568	69.9	65.5	74.9	9.4
106.	05-06/04/2568	69.8	65.1	74.8	9.7
107.	06-07/04/2568	68.9	64.1	73.9	9.8
108.	07-08/04/2568	72.1	67.2	77.1	9.9
109.	08-09/04/2568	68.3	63.3	73.3	10.0
110.	09-10/04/2568	69.8	64.9	74.8	9.9
111.	10-11/04/2568	70.3	66.1	75.3	9.2
112.	17-18/04/2568	70.8	66.2	75.8	9.6
113.	18-19/04/2568	70.3	67.0	75.3	8.3
114.	19-20/04/2568	67.8	63.2	72.8	9.6
115.	20-21/04/2568	68.2	63.4	73.2	9.8
116.	21-22/04/2568	67.4	62.4	72.4	10.0
117.	22-23/04/2568	69.4	64.9	74.4	9.5
118.	23-24/04/2568	72.6	67.6	77.6	10.0
119.	24-25/04/2568	72.1	67.8	77.1	9.3
120.	25-26/04/2568	73.7	68.8	78.7	9.9
มาตรฐานค่าระดับการรบกวน					10.0

หมายเหตุ : ข้อมูลผลการตรวจวัดแสดงในภาคผนวก ง ระดับเสียงทั่วไป

- ที่มา : (1) ประกาศคณะกรรมการสิ่งแวดล้อมแห่งชาติฉบับที่ 29 (พ.ศ.2550) เรื่อง ค่าระดับเสียงรบกวน ประกาศในราชกิจจานุเบกษา เล่ม 124 ตอนพิเศษ 98 ง วันที่ 16 สิงหาคม พ.ศ. 2550
- (2) ประกาศคณะกรรมการควบคุมมลพิษ ลงวันที่ 21 กันยายน พ.ศ. 2565 ซึ่งประกาศในราชกิจจานุเบกษา เล่มที่ 139, ตอนพิเศษ 266 ลงวันที่ 11 พฤศจิกายน พ.ศ. 2565

$$* L_{Aeq,T} = [10 \log_{10}(10^{0.1L_{Aeq,Ts}} - 10^{0.1L_{Aeq,R}})] + 10 \log_{10}(T)$$

**ตารางที่ 3-12(ต่อ) ผลการตรวจวัดระดับเสียงรบกวน (Annoyance Noise)**  
โครงการ เรฟเฟอเรนซ์ เอกมัย บริษัท เอสซี ซีดี1 จำกัด  
ระหว่างเดือนธันวาคม พ.ศ.2567 - มิถุนายน พ.ศ.2568  
ภายในพื้นที่ก่อสร้าง

ลำดับที่	วันที่ตรวจวัด	ผลการตรวจวัด (db(A))			
		เสียงขณะมีการ รบกวน*	ระดับเสียงพื้นฐาน (L <sub>90</sub> )	เสียงกระแส/ แหลมดัง (+5 dB(A))	ค่าระดับการ รบกวน
121.	26-27/04/2568	67.7	63.5	72.7	9.2
122.	27-28/04/2568	65.5	61.4	70.5	9.1
123.	28-29/04/2568	70.8	66.2	75.8	9.6
124.	29-30/04/2568	70.4	65.9	75.4	9.5
125.	30/04-01/05/2568	70.4	66.8	75.4	8.6
126.	02-03/05/2568	69.6	65.1	74.6	9.5
127.	03-04/05/2568	69.3	65.7	74.3	8.6
128.	04-05/05/2568	67.6	64.8	72.6	7.8
129.	05-06/05/2568	70.2	66.3	75.2	8.9
130.	06-07/05/2568	70.4	66.5	75.4	8.9
131.	07-08/05/2568	67.6	64.0	72.6	8.6
132.	08-09/05/2568	66.9	63.5	71.9	8.4
133.	09-10/05/2568	66.2	61.9	71.2	9.3
134.	10-11/05/2568	70.7	66.2	75.7	9.5
135.	11-12/05/2568	67.2	62.9	72.2	9.3
136.	13-14/05/2568	67.8	63.2	72.8	9.6
137.	14-15/05/2568	69.9	65.2	74.9	9.7
138.	15-16/05/2568	68.0	65.0	73.0	8.0
139.	16-17/05/2568	69.5	64.5	74.5	10.0
140.	17-18/05/2568	68.1	63.5	73.1	9.6
มาตรฐานค่าระดับการรบกวน					10.0

หมายเหตุ : ข้อมูลผลการตรวจวัดแสดงในภาคผนวก ง ระดับเสียงทั่วไป

ที่มา : (1) ประกาศคณะกรรมการสิ่งแวดล้อมแห่งชาติฉบับที่ 29 (พ.ศ.2550) เรื่อง ค่าระดับเสียงรบกวน ประกาศในราชกิจจานุเบกษา เล่ม 124 ตอนพิเศษ 98 ง วันที่ 16 สิงหาคม พ.ศ. 2550  
(2) ประกาศคณะกรรมการควบคุมมลพิษ ลงวันที่ 21 กันยายน พ.ศ. 2565 ซึ่งประกาศในราชกิจจานุเบกษา เล่มที่ 139, ตอนพิเศษ 266 ลงวันที่ 11 พฤศจิกายน พ.ศ. 2565

$$* L_{Aeq,T} = [10 \log_{10}(10^{0.1L_{Aeq,Ts}} - 10^{0.1L_{Aeq,R}})] + 10 \log_{10}(T_s)$$

**ตารางที่ 3-12(ต่อ) ผลการตรวจวัดระดับเสียงรบกวน (Annoyance Noise)**  
โครงการ เรฟเฟอเรนซ์ เอกมัย บริษัท เอสซี ซีดี1 จำกัด  
ระหว่างเดือนธันวาคม พ.ศ.2567 - มิถุนายน พ.ศ.2568  
ภายในพื้นที่ก่อสร้าง

ลำดับที่	วันที่ตรวจวัด	ผลการตรวจวัด (db(A))			
		เสียงขณะมีการ รบกวน*	ระดับเสียงพื้นฐาน (L <sub>90</sub> )	เสียงกระแส/ แหลมดัง (+5 dB(A))	ค่าระดับการ รบกวน
141.	18-19/05/2568	69.8	64.9	74.8	9.9
142.	19-20/05/2568	66.7	62.2	71.7	9.5
143.	20-21/05/2568	67.1	62.4	72.1	9.7
144.	21-22/05/2568	70.5	66.9	75.5	8.6
145.	22-23/05/2568	68.6	63.9	73.6	9.7
146.	23-24/05/2568	68.2	64.1	73.2	9.1
147.	24-25/05/2568	66.5	61.9	71.5	9.6
148.	25-26/05/2568	69.4	65.0	74.4	9.4
149.	26-27/04/2568	68.6	63.8	73.6	9.8
150.	27-28/05/2568	64.8	61.5	69.8	8.3
151.	28-29/05/2568	67.7	65.8	72.7	6.9
152.	29-30/05/2568	69.1	64.1	74.1	10.0
153.	30-31/05/2568	69.5	66.4	74.5	8.1
154.	31/05-01/06/2568	68.9	65.9	73.9	8.0
155.	01-02/06/2568	69.7	65.4	74.7	9.3
156.	02-03/06/2568	70.4	65.8	75.4	9.6
157.	04-05/06/2568	69.4	64.6	74.4	9.8
158.	05-06/06/2568	68.7	64.0	73.7	9.7
159.	06-07/06/2568	71.8	67.1	76.8	9.7
160.	07-08/06/2568	71.0	66.2	76.0	9.8
มาตรฐานค่าระดับการรบกวน					10.0

หมายเหตุ : ข้อมูลผลการตรวจวัดแสดงในภาคผนวก ง ระดับเสียงทั่วไป

- ที่มา : (1) ประกาศคณะกรรมการสิ่งแวดล้อมแห่งชาติฉบับที่ 29 (พ.ศ.2550) เรื่อง ค่าระดับเสียงรบกวน ประกาศในราชกิจจานุเบกษา เล่ม 124 ตอนพิเศษ 98 ง วันที่ 16 สิงหาคม พ.ศ. 2550
- (2) ประกาศคณะกรรมการควบคุมมลพิษ ลงวันที่ 21 กันยายน พ.ศ. 2565 ซึ่งประกาศในราชกิจจานุเบกษา เล่มที่ 139, ตอนพิเศษ 266 ลงวันที่ 11 พฤศจิกายน พ.ศ. 2565

$$* L_{Aeq,T} = [10 \log_{10}(10^{0.1L_{Aeq,Ts}} - 10^{0.1L_{Aeq,R}})] + 10 \log_{10}(T_s)$$

**ตารางที่ 3-12(ต่อ) ผลการตรวจวัดระดับเสียงรบกวน (Annoyance Noise)**  
โครงการ เพรเฟอเรนซ์ เอกมัย บริษัท เอสซี ซีดี1 จำกัด  
ระหว่างเดือนธันวาคม พ.ศ.2567 - มิถุนายน พ.ศ.2568  
ภายในพื้นที่ก่อสร้าง

ลำดับที่	วันที่ตรวจวัด	ผลการตรวจวัด (db(A))			
		เสียงขณะมีการ รบกวน*	ระดับเสียงพื้นฐาน (L <sub>90</sub> )	เสียงกระแส/ แหลมดัง (+5 dB(A))	ค่าระดับการ รบกวน
161.	08-09/06/2568	71.8	67.2	76.8	9.6
162.	09-10/06/2568	70.7	65.9	75.7	9.8
163.	10-11/06/2568	67.8	63.4	72.8	9.4
164.	11-12/06/2568	68.6	64.5	73.6	9.1
165.	12-13/06/2568	67.7	63.0	72.7	9.7
166.	13-14/06/2568	70.6	65.8	75.6	9.8
167.	14-15/06/2568	66.3	61.8	71.3	9.5
168.	15-16/06/2568	68.5	63.8	73.5	9.7
169.	16-17/06/2568	70.2	65.4	75.2	9.8
170.	17-18/06/2568	66.2	61.8	71.2	9.4
171.	18-19/06/2568	70.2	65.6	75.2	9.6
172.	19-20/06/2568	66.7	62.0	71.7	9.7
173.	20-21/06/2568	69.6	64.7	74.6	9.9
174.	21-22/06/2568	67.7	63.1	72.7	9.6
175.	22-23/06/2568	69.2	64.8	74.2	9.4
176.	23-24/06/2568	67.8	63.1	72.8	9.7
177.	24-25/06/2568	65.4	61.4	70.4	9.0
178.	25-26/06/2568	66.4	62.5	71.4	8.9
179.	26-27/06/2568	69.5	65.0	74.5	9.5
180.	27-28/06/2568	64.0	59.2	69.0	9.8
181.	28-29/06/2568	68.7	63.9	73.7	9.8
182.	29-30/06/2568	69.0	64.8	74.0	9.2
183.	30/06-01/07/2568	68.5	64.5	73.5	9.0
มาตรฐานค่าระดับการรบกวน					10.0

หมายเหตุ : ข้อมูลผลการตรวจวัดแสดงในภาคผนวก ง ระดับเสียงทั่วไป

- ที่มา : (1) ประกาศคณะกรรมการสิ่งแวดล้อมแห่งชาติฉบับที่ 29 (พ.ศ.2550) เรื่อง ค่าระดับเสียงรบกวน ประกาศในราชกิจจานุเบกษา เล่ม 124 ตอนพิเศษ 98 ง วันที่ 16 สิงหาคม พ.ศ. 2550
- (2) ประกาศคณะกรรมการควบคุมมลพิษ ลงวันที่ 21 กันยายน พ.ศ. 2565 ซึ่งประกาศในราชกิจจานุเบกษา เล่มที่ 139, ตอนพิเศษ 266 ลงวันที่ 11 พฤศจิกายน พ.ศ. 2565

$$* L_{Aeq,T} = [10 \log_{10}(10^{0.1L_{Aeq,Ts}} - 10^{0.1L_{Aeq,R}})] + 10 \log_{10}\left(\frac{T_s}{T_R}\right)$$

**ตารางที่ 3-13 ผลการตรวจวัดระดับเสียงรบกวน (Annoyance Noise)**

โครงการ เรฟเฟอเรนซ์ เอกมัย บริษัท เอสซี ซีดี1 จำกัด  
ระหว่างเดือนธันวาคม พ.ศ.2567 - มิถุนายน พ.ศ.2568  
ภายในพื้นที่อาคารชุดพักอาศัย รีธีม เอกมัย เอสเตท

ลำดับ	วันที่ตรวจวัด	ผลการตรวจวัด (dB(A))		
		เสียงขณะมีการรบกวน*	ระดับเสียงพื้นฐาน	ค่าระดับการรบกวน
1.	18-19/12/2567	66.9	60.0	6.9
2.	25-26/12/2567	60.1	58.1	2.0
3.	03-04/01/2568	62.4	60.7	1.7
4.	10-11/01/2568	64.0	54.3	9.7
5.	17-18/01/2568	63.3	53.7	9.6
6.	24-25/01/2568	63.5	57.9	5.6
7.	30-31/01/2568	61.1	57.2	3.9
8.	06-07/02/2568	60.0	55.7	4.3
9.	13-14/02/2568	62.7	53.6	9.1
10.	20-21/02/2568	61.1	53.5	7.6
11.	27-28/02/2568	60.9	51.7	9.2
12.	06-07/03/2568	62.6	54.2	8.4
13.	13-14/03/2568	60.7	53.6	7.1
14.	20-21/03/2568	63.5	54.8	8.7
15.	27-28/03/2568	62.9	53.1	9.8
16.	03-04/04/2568	61.9	53.6	8.3
17.	10-11/04/2568	59.5	52.4	7.1
18.	17-18/04/2568	61.0	52.4	8.6
19.	24-25/04/2568	64.5	55.8	8.7
20.	02-03/05/2568	62.4	53.6	8.8
มาตรฐานค่าระดับการรบกวน				10.0

หมายเหตุ : ข้อมูลผลการตรวจวัดแสดงในภาคผนวก ง ระดับเสียงทั่วไป

- ที่มา : (1) ประกาศคณะกรรมการสิ่งแวดล้อมแห่งชาติฉบับที่ 29 (พ.ศ.2550) เรื่อง ค่าระดับเสียงรบกวน ประกาศในราชกิจจานุเบกษา เล่ม 124 ตอนพิเศษ 98 ง วันที่ 16 สิงหาคม พ.ศ. 2550
- (2) ประกาศคณะกรรมการควบคุมมลพิษ ลงวันที่ 21 กันยายน พ.ศ. 2565 ซึ่งประกาศในราชกิจจานุเบกษา เล่มที่ 139, ตอนพิเศษ 266 ลงวันที่ 11 พฤศจิกายน พ.ศ. 2565

$$* L_{Aeq,T_r} = [10 \log_{10}(10^{0.1L_{Aeq,T_s}} - 10^{0.1L_{Aeq,R}})] + 10 \log_{10}\left(\frac{T_r}{T_s}\right)$$

**ตารางที่ 3-13(ต่อ) ผลการตรวจวัดระดับเสียงรบกวน (Annoyance Noise)**

โครงการ เรฟเฟอเรนซ์ เอกมัย บริษัท เอสซี ซีดี1 จำกัด

ระหว่างเดือนธันวาคม พ.ศ.2567 - มิถุนายน พ.ศ.2568

ภายในพื้นที่อาคารชุดพักอาศัย ริชม์ เอกมัย เอสเตท

ลำดับ	วันที่ตรวจวัด	ผลการตรวจวัด (dB(A))		
		เสียงขณะมีการรบกวน*	ระดับเสียงพื้นฐาน	ค่าระดับการรบกวน
21.	08-09/05/2568	61.4	52.1	9.3
22.	15-16/05/2568	61.8	53.8	8.0
23.	22-23/05/2568	64.8	55.7	9.1
24.	29-30/05/2568	63.6	54.1	9.5
25.	05-06/06/2568	60.2	54.3	5.9
26.	12-13/06/2568	60.6	52.8	7.8
27.	19-20/06/2568	60.7	54.1	6.6
28.	26-27/06/2568	59.3	53.4	5.9
มาตรฐานค่าระดับการรบกวน				10.0

หมายเหตุ : ข้อมูลผลการตรวจวัดแสดงในภาคผนวก ง ระดับเสียงทั่วไป

ที่มา : (1) ประกาศคณะกรรมการสิ่งแวดล้อมแห่งชาติฉบับที่ 29 (พ.ศ.2550) เรื่อง ค่าระดับเสียงรบกวน ประกาศในราชกิจจานุเบกษา เล่ม 124 ตอนพิเศษ 98 ง วันที่ 16 สิงหาคม พ.ศ. 2550

(2) ประกาศคณะกรรมการควบคุมมลพิษ ลงวันที่ 21 กันยายน พ.ศ. 2565 ซึ่งประกาศในราชกิจจานุเบกษา เล่มที่ 139, ตอนพิเศษ 266 ลงวันที่ 11 พฤศจิกายน พ.ศ. 2565

$$* L_{Aeq,T_r} = [10 \log_{10}(10^{0.1L_{Aeq,T_s}} - 10^{0.1L_{Aeq,R}})] + 10 \log_{10}\left(\frac{T_s}{T_r}\right)$$

#### 3.5.4 ผลการตรวจวัดค่าความสั่นสะเทือน (Vibration)

มาตรการกำหนดให้ดำเนินการตรวจวัดค่าความสั่นสะเทือน (Vibration) โครงการ เรฟเฟอเรนซ์ เอกมัย บริษัท เอสซี ซีดี1 จำกัด ในระยะก่อสร้างระหว่างเดือนธันวาคม พ.ศ.2567 - มิถุนายน พ.ศ.2568 ให้ทำการตรวจวัดจำนวน 1 สถานี คือ ภายในพื้นที่โครงการ ทำการตรวจวัดระดับความเร็วอนุภาคสูงสุด (PPV) และความถี่ (Frequency)

เมื่อนำผลการตรวจวัดค่าความสั่นสะเทือนเปรียบเทียบกับมาตรฐานตามประกาศคณะกรรมการสิ่งแวดล้อมแห่งชาติ ฉบับที่ 37 (พ.ศ.2553), อาคารประเภทที่ 2 ครอบคลุมถึงอาคารชุดตามกฎหมายว่าด้วยอาคารชุด และอาคารที่ใช้เป็นโรงเรียนของทางราชการและมาตรฐานแรงสั่นสะเทือนสำหรับอาคารที่ไวต่อผลกระทบตามมาตรฐานประเทศเยอรมนี DIN 45669-1 พบว่า ผลการตรวจวัดมีค่าความสั่นสะเทือนอยู่ในเกณฑ์มาตรฐานกำหนด แสดงรายละเอียดผลการตรวจวัดดังตารางที่ 3-14

**ตารางที่ 3-14** ผลการตรวจวัดค่าความสั่นสะเทือน (Vibration)  
โครงการ เรฟเฟอเรนซ์ เอกมัย บริษัท เอสซี ซีดี1 จำกัด ระหว่างเดือนธันวาคม พ.ศ.2567 - มิถุนายน พ.ศ.2568  
ภายในพื้นที่โครงการ

ลำดับ	วันที่	แนวขวาง		แนวดิ่ง		แนวนอน		มาตรฐาน อาคาร ประเภท 2 (1)
		ความถี่ (เฮิรต)	ความเร็ว อนุภาค สูงสุด (มิลลิเมตร ต่อวินาที)	ความถี่ (เฮิรต)	ความเร็ว อนุภาค สูงสุด (มิลลิเมตร ต่อวินาที)	ความถี่ (เฮิรต)	ความเร็ว อนุภาค สูงสุด (มิลลิเมตร ต่อวินาที)	
21.	16-17/12/2567	-	< 0.500	-	< 0.500	-	< 0.500	5.0
22.	17-18/12/2567	-	< 0.500	-	< 0.500	-	< 0.500	5.0
23.	18-19/12/2567	7.6	0.780	9.8	1.387*	6.4	0.638	5.0
24.	19-20/12/2567	6.6	0.181	4.2	1.789*	4.5	0.331	5.0
25.	20-21/12/2567	39.4	2.317	39.4	2.814*	64.0	2.522	12.4
26.	21-22/12/2567	4.7	0.236	4.7	0.985*	5.0	0.221	5.0
27.	22-23/12/2567	5.3	0.292	4.1	1.710*	4.1	0.402	5.0
28.	23-24/12/2567	9.5	0.473	7.8	1.513*	4.2	0.386	5.0
29.	24-25/12/2567	3.8	0.126	3.3	1.009*	3.4	0.221	5.0
30.	25-26/12/2567	4.7	0.166	4.8	1.419*	5.5	0.339	5.0
31.	26-27/12/2567	6.1	0.930	5.4	1.608*	5.7	0.772	5.0
32.	27-28/12/2567	10.0	0.536	6.7	2.869*	7.0	1.111	5.0
33.	02-03/01/2568	2.0	1.040*	3.6	0.300	13.8	0.315	5.0
34.	03-04/01/2568	2.0	1.040*	3.6	0.300	13.8	0.315	5.0
35.	04-05/01/2568	16.3	0.221	10.5	2.270	8.8	2.380*	5.0
36.	05-06/01/2568	13.8	0.142	4.9	0.867*	4.6	0.536	5.0
37.	06-07/01/2568	12.4	0.560	7.8	0.820*	5.0	0.489	5.0
38.	07-08/01/2568	13.8	0.142	4.9	0.867*	4.6	0.536	5.0
39.	08-09/01/2568	12.4	0.560	7.8	0.820*	5.0	0.489	5.0
40.	09-10/01/2568	28.0	0.118	3.9	1.340*	3.7	0.654	5.0

- หมายเหตุ** :
- \* หมายถึง ความเร็วอนุภาคสูงสุดที่นำมาเปรียบเทียบกับค่ามาตรฐานฯ  
Peak Component Velocity (mm/s) at Foundation for Shot-Term Vibration (DIN 4150)
  - : f = Frequency ppv = Peak Particle Velocity
  - : - = ไม่สามารถระบุความถี่ที่เกิดขึ้นได้
  - : Trigger Souree, Geo 0.500 mm/s (เริ่มทำการบันทึกค่าระดับความสั่นสะเทือนเมื่อความเร็วอนุภาค(Peak Particle Velocity,PPV) มีค่าตั้งแต่ 0.500 mm/s ขึ้นไป)
- ที่มา** :
- (1) ประกาศคณะกรรมการสิ่งแวดล้อมแห่งชาติ ฉบับที่ 37 (พ.ศ. 2553) เรื่อง กำหนดมาตรฐานความสั่นสะเทือนเพื่อป้องกันผลกระทบต่ออาคาร ประกาศในราชกิจจานุเบกษา เล่ม 127 ตอนพิเศษ 69 ง
  - อาคารประเภทที่ 2 ครอบคลุมถึงอาคารอยู่อาศัย อาคารอยู่อาศัยรวม ห้องแถว ตึกแถว บ้านแถว บ้านแฝด ตามกฎหมายว่าด้วยการควบคุมอาคารและอาคารชุดตามกฎหมายว่าด้วยอาคารชุด



**ตารางที่ 3-14(ต่อ) ผลการตรวจวัดค่าความสั่นสะเทือน (Vibration)**

โครงการ เรฟเฟอเรนซ์ เอกมัย บริษัท เอสซี ซีดี1 จำกัด ระหว่างเดือนธันวาคม พ.ศ.2567 - มิถุนายน พ.ศ.2568  
ภายในพื้นที่โครงการ

ลำดับ	วันที่	แนวขวาง		แนวดิ่ง		แนวนอน		มาตรฐาน อาคาร ประเภท 2 (1)
		ความถี่ (เฮิรต)	ความเร็ว อนุภาค สูงสุด (มิลลิเมตร ต่อวินาที)	ความถี่ (เฮิรต)	ความเร็ว อนุภาค สูงสุด (มิลลิเมตร ต่อวินาที)	ความถี่ (เฮิรต)	ความเร็ว อนุภาค สูงสุด (มิลลิเมตร ต่อวินาที)	
21.	10-11/01/2568	13.8	1.632	19.0	3.042	16.0	4.169*	6.5
22.	11-12/01/2568	10.7	0.508	4.4	2.159*	5.3	0.762	5.0
23.	11-12/01/2568	21.3	0.381	4.5	1.524*	7.2	0.762	5.0
24.	12-13/01/2568	10.7	0.635	6.3	2.794*	8.4	1.397	5.0
25.	13-14/01/2568	11.9	0.635	5.5	2.032*	7.0	1.143	5.0
26.	14-15/01/2568	9.8	1.905	6.4	2.540*	27.0	0.762	5.0
27.	15-16/01/2568	9.3	0.635	3.7	2.794*	6.5	0.889	5.0
28.	16-17/01/2568	15.5	1.270	7.3	2.794*	10.5	1.778	5.0
29.	17-18/01/2568	11.6	1.270	9.0	2.032*	17.1	0.635	5.0
30.	18-19/01/2568	9.0	0.508	3.8	1.778*	7.3	0.889	5.0
31.	19-20/01/2568	7.0	1.016	5.5	2.540*	8.5	1.143	5.0
32.	20-21/01/2568	9.5	2.413*	7.0	1.905	11.1	0.762	5.0
33.	22-23/01/2568	6.3	0.635	5.2	2.286*	9.8	0.381	5.0
34.	23-24/01/2568	11.6	0.508	4.0	3.048*	7.2	1.016	5.0
35.	24-25/01/2568	15.5	1.524	6.5	2.794*	10.0	2.540	5.0
36.	25-26/01/2568	15.1	0.381	7.8	1.651*	10.0	0.889	5.0
37.	26-27/01/2568	16.0	0.889	6.1	1.524*	7.3	0.889	5.0
38.	27-28/01/2568	12.5	0.508	5.0	1.778*	7.4	0.762	5.0
39.	28-29/01/2568	12.8	1.270	9.5	1.905*	20.5	0.508	5.0
40.	29-30/01/2568	15.5	0.762	8.5	2.540*	6.5	1.270	5.0

- หมายเหตุ** :
- \* หมายถึง ความเร็วอนุภาคสูงสุดที่นำมาเปรียบเทียบกับค่ามาตรฐานฯ  
Peak Component Velocity (mm/s) at Foundation for Shot-Term Vibration (DIN 4150)
  - : f = Frequency ppv = Peak Particle Velocity
  - : - = ไม่สามารถระบุความถี่ที่เกิดขึ้นได้
  - : Trigger Souree, Geo 0.500 mm/s (เริ่มทำการบันทึกค่าระดับความสั่นสะเทือนเมื่อความเร็วอนุภาค(Peak Particle Velocity,PPV) มีค่าตั้งแต่ 0.500 mm/s ขึ้นไป)
- ที่มา** :
- (1) ประกาศคณะกรรมการสิ่งแวดล้อมแห่งชาติ ฉบับที่ 37 (พ.ศ. 2553) เรื่อง กำหนดมาตรฐานความสั่นสะเทือนเพื่อป้องกันผลกระทบต่ออาคาร ประกาศในราชกิจจานุเบกษา เล่ม 127 ตอนพิเศษ 69 ง
  - อาคารประเภทที่ 2 ครอบคลุมถึงอาคารอยู่อาศัย อาคารอยู่อาศัยรวม ห้องแถว ตึกแถว บ้านแถว บ้านแฝด ตามกฎหมายว่าด้วยการควบคุมอาคารและอาคารชุดตามกฎหมายว่าด้วยอาคารชุด

**ตารางที่ 3-14(ต่อ) ผลการตรวจวัดค่าความสั่นสะเทือน (Vibration)**

โครงการ เรฟเฟอเรนซ์ เอกมัย บริษัท เอสซี ซีดี1 จำกัด ระหว่างเดือนธันวาคม พ.ศ.2567 - มิถุนายน พ.ศ.2568  
ภายในพื้นที่โครงการ

ลำดับ	วันที่	แนวขวาง		แนวดิ่ง		แนวนอน		มาตรฐาน อาคาร ประเภท 2 (1)
		ความถี่ (เฮิรต)	ความเร็ว อนุภาค สูงสุด (มิลลิเมตร ต่อวินาที)	ความถี่ (เฮิรต)	ความเร็ว อนุภาค สูงสุด (มิลลิเมตร ต่อวินาที)	ความถี่ (เฮิรต)	ความเร็ว อนุภาค สูงสุด (มิลลิเมตร ต่อวินาที)	
41.	30-31/01/2568	11.4	0.508	4.7	1.143*	21.3	0.508	5.0
42.	31/01-01/02/2568	8.7	2.921	8.5	4.699*	7.2	2.540	5.0
43.	01-02/02/2568	4.8	0.142	4.0	1.025*	4.2	0.166	5.0
44.	02-03/02/2568	10.0	0.126	3.9	0.560*	3.6	0.166	5.0
45.	03-04/02/2568	3.6	0.252	3.7	0.607*	4.2	0.229	5.0
46.	04-05/02/2568	15.5	0.244	4.1	0.717*	6.7	0.252	5.0
47.	05-06/02/2568	6.6	0.158	4.2	0.977*	5.3	0.181	5.0
48.	06-07/02/2568	6.3	0.150	3.9	0.583*	12.5	0.166	5.0
49.	07-08/02/2568	17.1	0.213	4.3	0.772*	51.2	0.276	5.0
50.	08-09/02/2568	12.2	0.599	7.6	1.340*	11.1	0.583	5.0
51.	09-10/02/2568	10.2	0.481	12.8	1.080*	13.5	0.331	5.7
52.	10-11/02/2568	17.7	0.441	13.8	1.277*	15.1	0.386	6.0
53.	11-12/02/2568	10.7	0.394	10.2	0.843*	9.1	0.410	5.1
54.	12-13/02/2568	7.8	0.481	5.8	1.072*	5.3	0.465	5.0
55.	13-14/02/2568	4.5	0.733	4.1	0.993*	4.8	0.449	5.0
56.	14-15/02/2568	3.3	0.536	8.1	0.709*	12.2	0.434	5.0
57.	15-16/02/2568	73.1	0.804*	73.1	0.378	73.1	0.765	20.8
58.	16-17/02/2568	6.2	0.166	4.7	0.567*	4.9	0.181	5.0
59.	17-18/02/2568	4.0	0.221	3.9	0.607*	3.9	0.181	5.0
60.	18-19/01/2568	8.7	0.315	7.1	1.167*	10.0	0.520	5.0

- หมายเหตุ** :
- \* หมายถึง ความเร็วอนุภาคสูงสุดที่นำมาเปรียบเทียบกับค่ามาตรฐาน  
Peak Component Velocity (mm/s) at Foundation for Shot-Term Vibration (DIN 4150)
  - : f = Frequency ppv = Peak Particle Velocity
  - : - = ไม่สามารถระบุความถี่ที่เกิดขึ้นได้
  - : Trigger Souree, Geo 0.500 mm/s (เริ่มทำการบันทึกค่าระดับความสั่นสะเทือนเมื่อความเร็วอนุภาค(Peak Particle Velocity,PPV) มีค่าตั้งแต่ 0.500 mm/s ขึ้นไป)
- ที่มา** :
- (1) ประกาศคณะกรรมการสิ่งแวดล้อมแห่งชาติ ฉบับที่ 37 (พ.ศ. 2553) เรื่อง กำหนดมาตรฐานความสั่นสะเทือนเพื่อป้องกันผลกระทบต่ออาคาร ประกาศในราชกิจจานุเบกษา เล่ม 127 ตอนพิเศษ 69 ง
  - อาคารประเภทที่ 2 ครอบคลุมถึงอาคารอยู่อาศัย อาคารอยู่อาศัยรวม ห้องแถว ตึกแถว บ้านแถว บ้านแฝด ตามกฎหมายว่าด้วยการควบคุมอาคารและอาคารชุดตามกฎหมายว่าด้วยอาคารชุด

**ตารางที่ 3-14(ต่อ) ผลการตรวจวัดค่าความสั่นสะเทือน (Vibration)**

โครงการ เรฟเฟอเรนซ์ เอกมัย บริษัท เอสซี ซีดี1 จำกัด ระหว่างเดือนธันวาคม พ.ศ.2567 - มิถุนายน พ.ศ.2568  
ภายในพื้นที่โครงการ

ลำดับ	วันที่	แนวขวาง		แนวดิ่ง		แนวนอน		มาตรฐาน อาคาร ประเภท 2 (1)
		ความถี่ (เฮิรต)	ความเร็ว อนุภาค สูงสุด (มิลลิเมตร ต่อวินาที)	ความถี่ (เฮิรต)	ความเร็ว อนุภาค สูงสุด (มิลลิเมตร ต่อวินาที)	ความถี่ (เฮิรต)	ความเร็ว อนุภาค สูงสุด (มิลลิเมตร ต่อวินาที)	
61.	19-20/01/2568	10.9	0.284	7.5	1.072*	9.8	0.394	5.0
62.	20-21/01/2568	10.7	0.473	9.3	1.214*	9.7	0.757	5.0
63.	21-22/02/2568	5.1	0.181	4.2	0.757*	4.0	0.236	5.0
64.	22-23/02/2568	10.7	0.394	6.8	1.553*	12.5	0.654	5.0
65.	23-24/02/2568	9.8	0.386	5.8	1.222*	11.1	0.623	5.0
66.	24-25/02/2568	10.9	0.378	6.4	1.190*	7.3	0.481	5.0
67.	25-26/02/2568	6.0	0.363	5.5	1.647*	5.8	0.631	5.0
68.	26-27/02/2568	9.0	0.363	5.8	1.647*	6.7	0.788	5.0
69.	27-28/02/2568	14.2	0.512	9.3	1.009*	9.8	0.599	5.0
70.	28/02-01/03/2568	9.8	0.221	6.2	1.064*	6.0	0.347	5.0
71.	01-02/03/2568	3.8	0.922	7.2	2.041*	2.9	0.512	5.0
72.	02-03/03/2568	4.2	3.216	4.5	4.130*	4.7	2.932	5.0
73.	03-04/03/2568	7.8	0.126	8.5	1.632*	5.6	0.221	5.0
74.	04-05/03/2568	6.2	0.221	11.4	2.806*	5.1	0.268	5.4
75.	05-06/03/2568	4.1	2.057	5.4	3.058*	3.6	1.742	5.0
76.	06-07/03/2568	4.2	1.498	3.5	1.986*	3.7	1.025	5.0
77.	07-08/03/2568	4.9	2.254	3.5	2.940*	3.8	1.766	5.0
78.	08-09/03/2568	4.3	1.860	3.8	2.743*	3.3	1.742	5.0
79.	09-10/03/2568	3.0	0.694	9.0	1.324*	3.1	0.575	5.0
80.	10-11/03/2568	4.1	2.223	4.6	3.531*	4.6	2.609	5.0

- หมายเหตุ** :
- \* หมายถึง ความเร็วอนุภาคสูงสุดที่นำมาเปรียบเทียบกับค่ามาตรฐานฯ  
Peak Component Velocity (mm/s) at Foundation for Shot-Term Vibration (DIN 4150)
  - : f = Frequency ppv = Peak Particle Velocity
  - : - = ไม่สามารถระบุความถี่ที่เกิดขึ้นได้
  - : Trigger Souree, Geo 0.500 mm/s (เริ่มทำการบันทึกค่าระดับความสั่นสะเทือนเมื่อความเร็วอนุภาค(Peak Particle Velocity,PPV) มีค่าตั้งแต่ 0.500 mm/s ขึ้นไป)
- ที่มา** :
- (1) ประกาศคณะกรรมการสิ่งแวดล้อมแห่งชาติ ฉบับที่ 37 (พ.ศ. 2553) เรื่อง กำหนดมาตรฐานความสั่นสะเทือนเพื่อป้องกันผลกระทบต่ออาคาร ประกาศในราชกิจจานุเบกษา เล่ม 127 ตอนพิเศษ 69 ง
  - อาคารประเภทที่ 2 ครอบคลุมถึงอาคารอยู่อาศัย อาคารอยู่อาศัยรวม ห้องแถว ตึกแถว บ้านแถว บ้านแฝด ตามกฎหมายว่าด้วยการควบคุมอาคารและอาคารชุดตามกฎหมายว่าด้วยอาคารชุด

**ตารางที่ 3-14(ต่อ) ผลการตรวจวัดค่าความสั่นสะเทือน (Vibration)**

โครงการ เรฟเฟอเรนซ์ เอกมัย บริษัท เอสซี ซีดี1 จำกัด

ระหว่างเดือนธันวาคม พ.ศ.2567 - มิถุนายน พ.ศ.2568 ภายในพื้นที่โครงการ

ลำดับ	วันที่	แนวขวาง		แนวตั้ง		แนวนอน		มาตรฐาน อาคาร ประเภท 2 (1)
		ความถี่ (เฮิรต)	ความเร็ว อนุภาค สูงสุด (มิลลิเมตร ต่อวินาที)	ความถี่ (เฮิรต)	ความเร็ว อนุภาค สูงสุด (มิลลิเมตร ต่อวินาที)	ความถี่ (เฮิรต)	ความเร็ว อนุภาค สูงสุด (มิลลิเมตร ต่อวินาที)	
81.	11-12/03/2568	4.5	2.814	3.9	3.775*	4.3	2.270	5.0
82.	12-13/03/2568	3.7	0.268	6.8	1.766*	3.4	0.418	5.0
83.	13-14/03/2568	4.2	3.255	5.6	4.272*	4.6	3.444	5.0
84.	14-15/03/2568	4.3	1.261	4.0	3.042*	5.2	1.923	5.0
85.	15-16/03/2568	5.4	2.238	5.8	4.642*	4.8	1.600	5.0
86.	16-17/03/2568	5.4	3.176	5.4	4.296*	5.2	2.924	5.0
87.	17-18/03/2568	3.7	1.308	4.7	3.239*	4.2	2.128	5.0
88.	18-19/03/2568	4.2	1.600	5.1	1.978*	5.3	1.561	5.0
89.	19-20/03/2568	3.3	2.049	4.5	3.066*	4.9	1.695	5.0
90.	20-21/03/2568	5.0	2.018	6.7	4.382*	4.0	2.727	5.0
91.	21-22/03/2568	4.3	1.687	5.9	2.562*	4.7	1.616	5.0
92.	22-23/03/2568	6.2	1.340	4.5	4.879*	4.6	3.058	5.0
93.	23-24/03/2568	4.6	2.499	4.5	3.720*	4.3	2.719	5.0
94.	24-25/03/2568	5.0	2.136	4.2	4.012*	4.7	2.514	5.0
95.	25-26/03/2568	6.9	0.378	6.2	0.883	7.9	1.072*	5.0
96.	26-27/03/2568	5.3	0.434	4.8	0.891*	4.3	0.378	5.0
97.	27-28/03/2568	9.0	0.504	8.5	0.954*	2.5	0.481	5.0
98.	28-29/03/2568	-	-	-	-	-	-	-
99.	29-30/03/2568	-	-	-	-	-	-	-
100.	30-31/03/2568	5.8	1.789	3.5	3.697*	4.3	2.317	5.0

- หมายเหตุ** :
- \* หมายถึง ความเร็วอนุภาคสูงสุดที่นำมาเปรียบเทียบกับค่ามาตรฐาน  
Peak Component Velocity (mm/s) at Foundation for Shot-Term Vibration (DIN 4150)
  - : f = Frequency ppv = Peak Particle Velocity
  - : - = ไม่สามารถระบุความถี่ที่เกิดขึ้นได้เนื่องจากเกิดเหตุแผ่นดินไหว
  - : Trigger Souree, Geo 0.500 mm/s (เริ่มทำการบันทึกค่าระดับความสั่นสะเทือนเมื่อความเร็วอนุภาค(Peak Particle Velocity,PPV) มีค่าตั้งแต่ 0.500 mm/s ขึ้นไป)
- ที่มา** :
- (1) ประกาศคณะกรรมการสิ่งแวดล้อมแห่งชาติ ฉบับที่ 37 (พ.ศ. 2553) เรื่อง กำหนดมาตรฐานความสั่นสะเทือนเพื่อป้องกันผลกระทบต่ออาคาร ประกาศในราชกิจจานุเบกษา เล่ม 127 ตอนที่พิเศษ 69 ง
  - อาคารประเภทที่ 2 ครอบคลุมถึงอาคารอยู่อาศัย อาคารอยู่อาศัยรวม ห้องแถว ตึกแถว บ้านแถว บ้านแฝด ตามกฎหมายว่าด้วยการควบคุมอาคารและอาคารชุดตามกฎหมายว่าด้วยอาคารชุด

**ตารางที่ 3-14(ต่อ) ผลการตรวจวัดค่าความสั่นสะเทือน (Vibration)**

โครงการ เรฟเฟอเรนซ์ เอกมัย บริษัท เอสซี ซีดี1 จำกัด

ระหว่างเดือนธันวาคม พ.ศ.2567 - มิถุนายน พ.ศ.2568 ภายในพื้นที่โครงการ

ลำดับ	วันที่	แนวขวาง		แนวตั้ง		แนวนอน		มาตรฐาน อาคาร ประเภท 2 (1)
		ความถี่ (เฮิรต)	ความเร็ว อนุภาค สูงสุด (มิลลิเมตร ต่อวินาที)	ความถี่ (เฮิรต)	ความเร็ว อนุภาค สูงสุด (มิลลิเมตร ต่อวินาที)	ความถี่ (เฮิรต)	ความเร็ว อนุภาค สูงสุด (มิลลิเมตร ต่อวินาที)	
101.	31/03-01/04/2568	3.6	2.049*	3.7	1.088	3.0	1.127	5.0
102.	01-02/04/2568	18.3	1.222	14.6	1.781*	19.7	1.695	6.2
103.	02-03/04/2568	7.1	0.434	8.0	1.537*	7.9	0.268	5.0
104.	03-04/04/2568	8.0	0.127	6.8	0.587*	7.3	0.111	5.0
105.	04-05/04/2568	17.7	0.381	5.1	0.762	7.5	1.524*	5.0
106.	05-06/04/2568	5.1	0.190	5.1	1.016*	4.5	0.206	5.0
107.	06-07/04/2568	12.2	0.381	7.9	0.762	10.7	1.143*	5.2
108.	07-08/04/2568	10.2	0.835	8.3	0.095	9.3	1.750*	5.0
109.	08-09/04/2568	1.4	0.252	5.8	1.190*	1.4	0.410	5.0
110.	09-10/04/2568	10.9	0.441	12.2	1.056*	14.2	0.536	5.6
111.	10-11/04/2568	3.3	0.260	4.9	1.072*	4.2	0.386	5.0
112.	17-18/04/2568	2.5	0.284	4.1	0.914*	1.7	0.370	5.0
113.	18-19/04/2568	3.3	0.307	4.5	1.040*	3.3	0.386	5.0
114.	19-20/04/2568	11.9	0.508	4.8	0.762	11.6	1.016*	5.4
115.	20-21/04/2568	10.9	0.508	7.0	0.889	12.5	1.143*	5.6
116.	21-22/04/2568	2.3	0.276	5.1	0.930*	2.0	0.347	5.0
117.	22-23/04/2568	14.2	0.381	4.5	0.889	6.3	1.270*	5.0
118.	23-24/04/2568	10.7	1.778	5.4	0.635	11.1	3.048*	5.3
119.	24-25/04/2568	0.5	0.127	0.3	0.635	21.3	3.556*	7.8
120.	25-26/04/2568	39.4	2.921	25.6	4.572*	36.6	3.556	8.9

- หมายเหตุ** :
- \* หมายถึง ความเร็วอนุภาคสูงสุดที่นำมาเปรียบเทียบกับค่ามาตรฐานฯ  
Peak Component Velocity (mm/s) at Foundation for Shot-Term Vibration (DIN 4150)
  - : f = Frequency ppv = Peak Particle Velocity
  - : - = ไม่สามารถระบุความถี่ที่เกิดขึ้นได้
  - : Trigger Souree, Geo 0.500 mm/s (เริ่มทำการบันทึกค่าระดับความสั่นสะเทือนเมื่อความเร็วอนุภาค(Peak Particle Velocity,PPV) มีค่าตั้งแต่ 0.500 mm/s ขึ้นไป)
- ที่มา** :
- (1) ประกาศคณะกรรมการสิ่งแวดล้อมแห่งชาติ ฉบับที่ 37 (พ.ศ. 2553) เรื่อง กำหนดมาตรฐานความสั่นสะเทือนเพื่อป้องกันผลกระทบต่ออาคาร ประกาศในราชกิจจานุเบกษา เล่ม 127 ตอนพิเศษ 69 ง
  - อาคารประเภทที่ 2 ครอบคลุมถึงอาคารอยู่อาศัย อาคารอยู่อาศัยรวม ห้องแถว ตึกแถว บ้านแถว บ้านแฝด ตามกฎหมายว่าด้วยการควบคุมอาคารและอาคารชุดตามกฎหมายว่าด้วยอาคารชุด

**ตารางที่ 3-14(ต่อ) ผลการตรวจวัดค่าความสั่นสะเทือน (Vibration)**

โครงการ เรฟเฟอเรนซ์ เอกมัย บริษัท เอสซี ซีดี1 จำกัด ระหว่างเดือนธันวาคม พ.ศ.2567 - มิถุนายน พ.ศ.2568  
ภายในพื้นที่โครงการ

ลำดับ	วันที่	แนวขวาง		แนวตั้ง		แนวนอน		มาตรฐาน อาคาร ประเภท 2 (1)
		ความถี่ (เฮิรต)	ความเร็ว อนุภาค สูงสุด (มิลลิเมตร ต่อวินาที)	ความถี่ (เฮิรต)	ความเร็ว อนุภาค สูงสุด (มิลลิเมตร ต่อวินาที)	ความถี่ (เฮิรต)	ความเร็ว อนุภาค สูงสุด (มิลลิเมตร ต่อวินาที)	
121.	26-27/04/2568	10.7	0.508	6.0	2.032	6.0	2.413*	5.0
122.	27-28/04/2568	8.7	0.889	4.6	1.016	5.9	1.905*	5.0
123.	28-29/04/2568	8.3	2.286*	5.7	1.397	7.1	1.778	5.0
124.	29-30/04/2568	7.9	0.635	5.7	1.270	6.6	2.413*	5.0
125.	30/04-01/05/2568	6.8	1.016	6.9	2.159	6.0	2.921*	5.0
126.	02-03/05/2568	5.6	0.599	5.7	1.159*	6.6	0.670	5.0
127.	03-04/05/2568	7.2	0.497	9.3	1.135*	5.4	0.300	5.0
128.	04-05/05/2568	5.4	0.709	5.3	1.198*	7.2	0.599	5.0
129.	05-06/05/2568	1.2	1.781*	17.7	1.009	73.1	0.544	5.0
130.	06-07/05/2568	6.0	0.497	5.8	1.237*	4.6	0.583	5.0
131.	07-08/05/2568	6.0	0.457	4.7	0.512	3.8	1.277*	5.0
132.	08-09/05/2568	9.7	0.426	8.7	0.788	6.9	1.379*	5.0
133.	09-10/05/2568	5.8	0.520	10.7	1.222*	7.5	0.504	5.2
134.	10-11/05/2568	3.7	0.465	4.9	0.615	3.8	1.080*	5.0
135.	11-12/05/2568	9.1	0.441	7.1	1.127*	3.9	0.457	5.0
136.	13-14/05/2568	5.4	0.709	5.3	1.198*	7.2	0.599	5.0
137.	14-15/05/2568	6.0	0.497	5.8	1.237*	4.6	0.583	5.0
138.	15-16/05/2568	13.1	0.381	5.6	1.143	5.6	1.778*	5.0
139.	16-17/05/2568	10.0	0.254	6.0	1.270*	11.1	0.762	5.0
140.	17-18/05/2568	10.0	0.254	4.1	1.143*	7.1	0.508	5.0

- หมายเหตุ** :
- \* หมายถึง ความเร็วอนุภาคสูงสุดที่นำมาเปรียบเทียบกับค่ามาตรฐาน  
Peak Component Velocity (mm/s) at Foundation for Shot-Term Vibration (DIN 4150)
  - : f = Frequency ppv = Peak Particle Velocity
  - : - = ไม่สามารถระบุความถี่ที่เกิดขึ้นได้
  - : Trigger Souree, Geo 0.500 mm/s (เริ่มทำการบันทึกค่าระดับความสั่นสะเทือนเมื่อความเร็วอนุภาค(Peak Particle Velocity,PPV) มีค่าตั้งแต่ 0.500 mm/s ขึ้นไป)
- ที่มา** :
- (1) ประกาศคณะกรรมการสิ่งแวดล้อมแห่งชาติ ฉบับที่ 37 (พ.ศ. 2553) เรื่อง กำหนดมาตรฐานความสั่นสะเทือนเพื่อป้องกันผลกระทบต่ออาคาร ประกาศในราชกิจจานุเบกษา เล่ม 127 ตอนที่พิเศษ 69 ง
  - อาคารประเภทที่ 2 ครอบคลุมถึงอาคารอยู่อาศัย อาคารอยู่อาศัยรวม ห้องแถว ตึกแถว บ้านแถว บ้านแฝด ตามกฎหมายว่าด้วยการควบคุมอาคารและอาคารชุดตามกฎหมายว่าด้วยอาคารชุด

**ตารางที่ 3-14(ต่อ) ผลการตรวจวัดค่าความสั่นสะเทือน (Vibration)**

โครงการ เรฟเฟอเรนซ์ เอกมัย บริษัท เอสซี ซีดี1 จำกัด ระหว่างเดือนธันวาคม พ.ศ.2567 - มิถุนายน พ.ศ.2568  
ภายในพื้นที่โครงการ

ลำดับ	วันที่	แนวขวาง		แนวดิ่ง		แนวนอน		มาตรฐาน อาคาร ประเภท 2 (1)
		ความถี่ (เฮิรต)	ความเร็ว อนุภาค สูงสุด (มิลลิเมตร ต่อวินาที)	ความถี่ (เฮิรต)	ความเร็ว อนุภาค สูงสุด (มิลลิเมตร ต่อวินาที)	ความถี่ (เฮิรต)	ความเร็ว อนุภาค สูงสุด (มิลลิเมตร ต่อวินาที)	
141.	18-19/05/2568	10.0	0.254	5.5	1.016*	7.1	0.889	5.0
142.	19-20/05/2568	30.1	0.381	5.9	0.762	22.3	1.270*	8.1
143.	20-21/05/2568	12.7	0.508	5.5	1.397*	4.6	0.508	5.0
144.	21-22/05/2568	30.1	0.381	11.4	1.016	15.1	1.270*	6.3
145.	22-23/05/2568	36.6	0.380	11.6	0.889	10.9	1.142*	5.2
146.	23-24/05/2568	10.0	0.254	6.9	1.524*	10.2	0.762	5.0
147.	24-25/05/2568	10.0	0.889	32.0	0.508	27.0	1.016*	9.3
148.	25-26/05/2568	18.0	0.889	6.4	1.270*	13.6	0.706	5.0
149.	26-27/04/2568	12.8	0.381	6.7	1.270*	14.2	0.635	5.0
150.	27-28/05/2568	10.0	0.635	6.6	1.524	9.7	2.032*	5.0
151.	28-29/05/2568	27.0	0.635	19.0	1.397*	25.6	0.635	7.3
152.	29-30/05/2568	36.6	0.508	18.3	1.270*	24.4	0.762	7.1
153.	30-31/05/2568	17.7	0.762	15.1	1.651*	19.0	0.889	6.3
154.	31/05-01/06/2568	19.7	0.762	14.6	1.524*	20.5	0.889	6.2
155.	01-02/06/2568	6.4	1.905	2.4	1.270	5.9	3.048*	5.0
156.	02-03/06/2568	16.7	2.779	7.8	3.334	13.1	4.860*	5.8
157.	04-05/06/2568	2.6	3.350	2.6	3.048	2.6	4.920*	5.0
158.	05-06/06/2568	9.1	2.540	2.4	1.270	8.8	4.318*	5.0
159.	06-07/06/2568	11.2	0.508	6.0	1.143*	7.5	0.635	5.0
160.	07-08/06/2568	5.7	1.270	4.7	2.032	5.0	4.318*	5.0

- หมายเหตุ** :
- \* หมายถึง ความเร็วอนุภาคสูงสุดที่นำมาเปรียบเทียบกับค่ามาตรฐาน  
Peak Component Velocity (mm/s) at Foundation for Shot-Term Vibration (DIN 4150)
  - : f = Frequency ppv = Peak Particle Velocity
  - : - = ไม่สามารถระบุความถี่ที่เกิดขึ้นได้
  - : Trigger Souree, Geo 0.500 mm/s (เริ่มทำการบันทึกค่าระดับความสั่นสะเทือนเมื่อความเร็วอนุภาค(Peak Particle Velocity,PPV) มีค่าตั้งแต่ 0.500 mm/s ขึ้นไป)
- ที่มา** :
- (1) ประกาศคณะกรรมการสิ่งแวดล้อมแห่งชาติ ฉบับที่ 37 (พ.ศ. 2553) เรื่อง กำหนดมาตรฐานความสั่นสะเทือนเพื่อป้องกันผลกระทบต่ออาคาร ประกาศในราชกิจจานุเบกษา เล่ม 127 ตอนพิเศษ 69 ง
  - อาคารประเภทที่ 2 ครอบคลุมถึงอาคารอยู่อาศัย อาคารอยู่อาศัยรวม ห้องแถว ตึกแถว บ้านแถว บ้านแฝด ตามกฎหมายว่าด้วยการควบคุมอาคารและอาคารชุดตามกฎหมายว่าด้วยอาคารชุด

**ตารางที่ 3-14(ต่อ) ผลการตรวจวัดค่าความสั่นสะเทือน (Vibration)**

โครงการ เรฟเฟอเรนซ์ เอกมัย บริษัท เอสซี ซีดี1 จำกัด ระหว่างเดือนธันวาคม พ.ศ.2567 - มิถุนายน พ.ศ.2568  
ภายในพื้นที่โครงการ

ลำดับ	วันที่	แนวขวาง		แนวดิ่ง		แนวนอน		มาตรฐาน อาคาร ประเภท 2 (1)
		ความถี่ (เฮิรต)	ความเร็ว อนุภาค สูงสุด (มิลลิเมตร ต่อวินาที)	ความถี่ (เฮิรต)	ความเร็ว อนุภาค สูงสุด (มิลลิเมตร ต่อวินาที)	ความถี่ (เฮิรต)	ความเร็ว อนุภาค สูงสุด (มิลลิเมตร ต่อวินาที)	
161.	08-09/06/2568	5.5	1.524*	3.5	1.143	5.5	0.889	5.0
162.	09-10/06/2568	15.9	0.635	5.2	1.397*	5.6	0.889	5.0
163.	10-11/06/2568	18.9	1.270	36.5	2.032*	29.1	0.889	11.6
164.	11-12/06/2568	2.6	0.591	3.4	1.427*	2.6	0.418	5.0
165.	12-13/06/2568	3.8	0.772	5.1	1.545*	4.0	0.772	5.0
166.	13-14/06/2568	3.3	0.552	4.4	1.939*	3.7	0.875	5.0
167.	14-15/06/2568	3.2	0.363	4.4	1.907*	3.6	0.260	5.0
168.	15-16/06/2568	3.1	0.646	3.3	1.647*	3.0	0.426	5.0
169.	16-17/06/2568	6.0	0.449	5.4	1.324*	5.7	0.370	5.0
170.	17-18/06/2568	2.9	0.638	3.2	1.994*	2.6	0.355	5.0
171.	18-19/06/2568	4.2	0.859	4.3	3.113*	3.4	1.017	5.0
172.	19-20/06/2568	4.3	0.749	4.2	2.136*	4.0	0.828	5.0
173.	20-21/06/2568	6.2	0.465	6.5	1.994*	6.9	0.796	5.0
174.	21-22/06/2568	3.3	0.489	3.3	1.726*	2.9	0.449	5.0
175.	22-23/06/2568	5.6	0.599	6.2	1.726*	6.5	0.717	5.0
176.	23-24/06/2568	4.9	0.646	6.4	1.892*	5.8	0.536	5.0
177.	24-25/06/2568	4.1	0.741	5.3	1.836*	4.0	0.741	5.0
178.	25-26/06/2568	4.4	0.631	5.6	1.915*	3.6	0.686	5.0
179.	26-27/06/2568	10.0	0.254	6.5	1.397	6.7	1.651*	5.0
180.	27-28/06/2568	3.2	0.599	3.3	2.041*	3.7	0.457	5.0
181.	28-29/06/2568	2.8	0.528	3.1	1.592*	2.8	0.520	5.0
182.	29-30/06/2568	2.5	0.457	3.2	1.190*	1.5	0.386	5.0
183.	30/06-01/07/2568	2.7	0.623	3.3	1.537*	2.8	0.347	5.0

- หมายเหตุ** :
- \* หมายถึง ความเร็วอนุภาคสูงสุดที่นำมาเปรียบเทียบกับค่ามาตรฐานฯ  
Peak Component Velocity (mm/s) at Foundation for Shot-Term Vibration (DIN 4150)
  - : f = Frequency ppv = Peak Particle Velocity
  - : - = ไม่สามารถระบุความถี่ที่เกิดขึ้นได้
  - : Trigger Souree, Geo 0.500 mm/s (เริ่มทำการบันทึกค่าระดับความสั่นสะเทือนเมื่อความเร็วอนุภาค(Peak Particle Velocity,PPV) มีค่าตั้งแต่ 0.500 mm/s ขึ้นไป)
- ที่มา** :
- (1) ประกาศคณะกรรมการสิ่งแวดล้อมแห่งชาติ ฉบับที่ 37 (พ.ศ. 2553) เรื่อง กำหนดมาตรฐานความสั่นสะเทือนเพื่อป้องกันผลกระทบต่ออาคาร ประกาศในราชกิจจานุเบกษา เล่ม 127 ตอนพิเศษ 69 ง
  - อาคารประเภทที่ 2 ครอบคลุมถึงอาคารอยู่อาศัย อาคารอยู่อาศัยรวม ห้องแถว ตึกแถว บ้านแถว บ้านแฝด ตามกฎหมายว่าด้วยการควบคุมอาคารและอาคารชุดตามกฎหมายว่าด้วยอาคารชุด



### 3.5.5 ผลการตรวจวัดคุณภาพน้ำทิ้ง (Wastewater Quality)

ผลการตรวจวัดคุณภาพน้ำทิ้ง (Wastewater Quality)โครงการ เรฟเฟอเรนซ์ เอกมัย บริษัท เอสซี ซีดี1 จำกัด ทำการเก็บตัวอย่าง ระบบบำบัดน้ำเสีย ระหว่างเดือนมกราคม - มิถุนายน พ.ศ.2568 แสดงรายละเอียดผลการตรวจวัดดัง ตารางที่ 3-15

เมื่อนำผลการตรวจวัดคุณภาพน้ำทิ้ง (Wastewater Quality) มาเปรียบเทียบกับประกาศกระทรวงทรัพยากรธรรมชาติและสิ่งแวดล้อม เรื่อง กำหนดมาตรฐานควบคุมการระบายน้ำทิ้งจากอาคารบางประเภทและบางขนาด ลงวันที่ 7 พฤศจิกายน 2548 ประกาศในราชกิจจานุเบกษา เล่มที่ 122 ตอนที่ 125ง วันที่ 29 ธันวาคม 2548, อาคารที่ทำการประเภท ก พบว่า ค่าความเป็นกรด-ด่าง (pH) ปริมาณบีโอดี (BOD) ปริมาณสารแขวนลอย (Suspended Solids) ปริมาณสารที่ละลายได้ทั้งหมด (TDS) ปริมาณน้ำมันและไขมัน (Oil & Grease) ปริมาณทีเคเอ็น (TKN) ปริมาณซัลไฟด์ (Sulfide) และปริมาณตะกอนหนัก (Settleable Solids) มีค่าอยู่ในเกณฑ์มาตรฐานที่กำหนด

**ตารางที่ 3-15** ผลการตรวจวัดคุณภาพน้ำทิ้ง (Wastewater Quality)  
โครงการ เรฟเฟอเรนซ์ เอกมัย  
บริษัท เอสซี ซีดี1 จำกัด ระบบบำบัดน้ำเสีย  
ระหว่างเดือนธันวาคม พ.ศ.2567 - มิถุนายน พ.ศ.2568

อันดับ	ดัชนีการตรวจวัด	หน่วย	ผลวิเคราะห์			มาตรฐาน <sup>(1)</sup>
			ครั้งที่ 1	ครั้งที่ 2	ครั้งที่ 3	
			18/01/2568	15/02/2568	19/03/2568	
1.	pH at 25 °C	-	8.8	8.2	7.9	5.5-9.0
2.	Biochemical Oxygen Demand	mg/L	7.2	14.5	2.5	≤ 20
3.	Total Suspended Solids	mg/L	<10	<10	<10	≤ 30
4.	Total Dissolved Solids	mg/L	122	132	170	≤ 1,000
5.	Oil & Grease	mg/L	<1.0	<1.0	<1.0	≤ 20
6.	Total Kjeldahl Nitrogen	mg/L	1.1	30.1	3.2	≤ 35
7.	Sulfide	mg/L	<1.0	<1.0	<0.1	≤ 1.0
8.	Settleable Solids	ml/L	<0.5	<0.5	<0.1	-

หมายเหตุ : ข้อมูลการตรวจวัดแสดงในภาคผนวก ค คุณภาพน้ำทิ้ง (ระยะก่อสร้าง)

Method Based on Standard Method for the Examination of Water and Wastewater, APHA, AWWA, WEF 24<sup>th</sup> Edition 2023

ที่มา :<sup>(1)</sup> ประกาศกระทรวงทรัพยากรธรรมชาติและสิ่งแวดล้อม เรื่อง กำหนดมาตรฐานควบคุมการระบายน้ำทิ้งจากอาคารบางประเภทและบางขนาด ลงวันที่ 28 มิถุนายน 2567 ประกาศในราชกิจจานุเบกษาเล่มที่ 141 ตอนที่ 233 ง วันที่ 27 สิงหาคม 2567, อาคารที่ทำการประเภท ข

ตารางที่ 3-15(ต่อ) ผลการตรวจวัดคุณภาพน้ำทิ้ง (Wastewater Quality)

โครงการ เรฟเฟอเรนซ์ เอกมัย  
บริษัท เอสซี ซีดี1 จำกัด ระบบบำบัดน้ำเสีย  
ระหว่างเดือนธันวาคม พ.ศ.2567 - มิถุนายน พ.ศ.2568

อันดับ	ดัชนีการตรวจวัด	หน่วย	ผลวิเคราะห์			มาตรฐาน <sup>(1)</sup>
			ครั้งที่ 4	ครั้งที่ 5	ครั้งที่ 6	
			28/04/2568	26/05/2568	12/06/2568	
1.	pH at 25 °C	-	8.3	8.6	8.4	5.5-9.0
2.	Biochemical Oxygen	mg/L	14.9	16.6	15.8	≤ 20
3.	Total Suspended Solids	mg/L	<10	11	16	≤ 30
4.	Total Dissolved Solids	mg/L	308	102	122	≤ 1,000
5.	Oil & Grease	mg/L	<1.0	<1.0	<1.0	≤ 20
6.	Total Kjeldahl Nitrogen	mg/L	3.4	8.6	12.6	≤ 35
7.	Sulfide	mg/L	<0.1	<0.1	<0.1	≤ 1.0
8.	Settleable Solids	ml/L	<0.1	<0.1	<0.1	≤ 0.5

หมายเหตุ : ข้อมูลการตรวจวัดแสดงในภาคผนวก ค คุณภาพน้ำทิ้ง (ระยะก่อสร้าง)

Method Based on Standard Method for the Examination of Water and Wastewater, APHA, AWWA, WEF 24<sup>th</sup> Edition 2023

ที่มา : <sup>(1)</sup> ประกาศกระทรวงทรัพยากรธรรมชาติและสิ่งแวดล้อม เรื่อง กำหนดมาตรฐานควบคุมการระบายน้ำทิ้งจากอาคารบางประเภทและบางขนาด ลงวันที่ 28 มิถุนายน 2567 ประกาศในราชกิจจานุเบกษาเล่มที่ 141 ตอนที่ 233 ง วันที่ 27 สิงหาคม 2567, อาคารที่ทำการประเภท ข

	
<p>ภายในพื้นที่โครงการ</p>	<p>ภายในพื้นที่อาคารชุดพักอาศัย ริชม์ เอกมัย เอสเตท</p>
<p>จุดตรวจวัดคุณภาพอากาศในบรรยากาศโดยทั่วไป (Ambient Air Quality)</p>	
	
<p>ภายในพื้นที่โครงการ</p>	<p>ภายในพื้นที่อาคารชุดพักอาศัย ริชม์ เอกมัย เอสเตท</p>
<p>จุดตรวจวัดระดับเสียงโดยทั่วไป (Community Noise) และระดับเสียงรบกวน (Annoyance Noise)</p>	
<p><b>รูปที่ 3-2</b> จุดตรวจวัดคุณภาพสิ่งแวดล้อมของ โครงการ เรฟเฟอเรนซ์ เอกมัย บริษัท เอสซี ซีดี1 จำกัด ระหว่างเดือนธันวาคม พ.ศ.2567 - มิถุนายน พ.ศ.2568</p>	

	
<p>ภายในพื้นที่โครงการ</p>	<p>ภายในพื้นที่อาคารชุดพักอาศัย รีธีม เอกมัย เอสเตท</p>
<p>จุดตรวจวัดความสั่นสะเทือน (Vibration)</p>	
<p>รูปที่ 3-2(ต่อ) จุดตรวจวัดคุณภาพสิ่งแวดล้อมของ โครงการ โครงการ เรฟเฟอเรนซ์ เอกมัย บริษัท เอสซี ซีดี1 จำกัด ระหว่างเดือนธันวาคม พ.ศ.2567 - มิถุนายน พ.ศ.2568</p>	